



## ПРЕССЪОБЩЕНИЕ

### ЛИХВЕНА СТАТИСТИКА

ФЕВРУАРИ 2008 г.

БНБ започва да публикува годишния процент на разходите по кредитите за потребление и по жилищните кредити.

Уважаеми колеги,

В съответствие с доказания стремеж на Българската народна банка към максимална прозрачност и предвидимост на нейната дейност от днес започва публикуването на много по-богата на информация лихвена статистика – близо 4 пъти повече от публикуваната досега.

От днес лихвената статистика в базата данни на интернет страницата на БНБ съдържа 953 показателя, при 251 показателя, публикувани досега. Така значително се разширява предоставяната на потребителите информация.

Сред новите показатели, включени в обхвата на лихвената статистика, е годишният процент на разходите по кредитите за потребление и по жилищните кредити, който обхваща всички разходи по получаването на кредит от потребителя (лихви, такси, комисиони и други разходи). БНБ започва да публикува и данни за лихвени проценти по салда, с което допълнително се увеличават възможностите на икономическия анализ.<sup>1</sup>

Лихвената статистика дава възможност за анализ в няколко посоки:

- на степента и скоростта, с която промените на индексите на междубанковия пазар се отразяват върху лихвените проценти по кредитите и депозитите на нефинансовите предприятия и домакинствата;
- на промените в лихвените проценти на банките и влиянието, което те оказват върху цената на капитала, а оттам и на решенията за инвестиции и спестяване.

Лихвените проценти в комбинация с обемите на кредитите и депозитите дават възможност за анализиране на структурните промени в банковата система и предоставят важна информация за финансовата стабилност. С публикуването на тази статистика БНБ изпълнява и свой ангажимент като член на Европейската система на централните банки<sup>2</sup>.

\* \* \*

#### Междубанков пазар и доходност на държавни ценни книжа

Основният лихвен процент (ОЛП) през февруари 2008 г. е 4.75%. В сравнение с февруари 2007 г. той се повишава с 1.22 пр.п.

Индексът ЛЕОНИА<sup>3</sup> е 4.83%, като спрямо февруари 2007 г. той се повишава с 1.31 пр.п.

Индексът СОФИБОР<sup>4</sup> за срочност 1 месец се увеличава в сравнение с февруари на предходната година с 2.60 пр.п. до 6.35%, а този за 3 месеца – с 2.56 пр.п. до 6.65%. СОФИБОР за 6 месеца през февруари 2008 г. е 6.88%, а този за 12 месеца – 7.56%.

<sup>1</sup> Повече информация за новите показатели е представена в Приложение 2.

<sup>2</sup> Съгласно Регламент (ЕО) № 63/2002 на ЕЦБ (ЕЦБ/2001/18) относно статистиката на лихвените проценти, прилагани от парично-финансовите институции по депозити и кредити на домакинства и нефинансови предприятия. Регламентът е задължителен за държавите-членки от еврозоната.

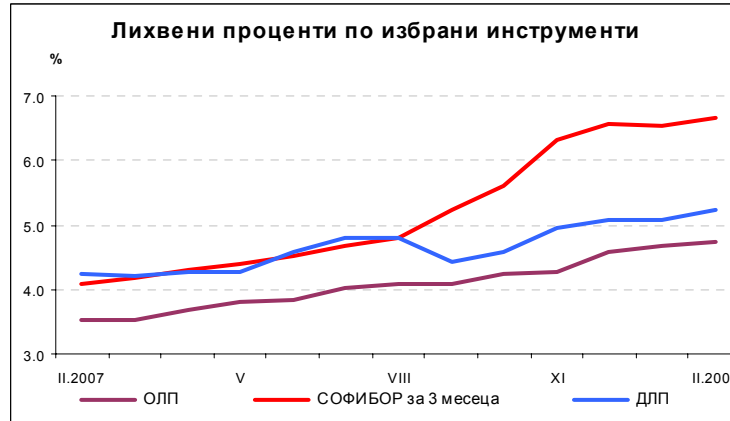
<sup>3</sup> Лихвен процент по реални сделки с необезпечени овърнайт-депозити в левове, предоставени на междубанковия пазар.

<sup>4</sup> Фиксинг на котировките на необезпечени депозити в левове, предлагани на междубанковия пазар.

Доходността до падеж на държавни ценни книжа в левове с матуритет 3 години, постигната на вторичния пазар, в сравнение със същия месец на предходната година се увеличава с 0.63 пр.п. до 4.54%, а при ДЦК с матуритет 5 години – с 0.86 пр.п. до 4.57%.

Дългосрочният лихвен процент за оценка степента на сближаване (ДЛП) през февруари 2008 г. е 5.24%, като спрямо февруари 2007 г. той нараства с 1.00 пр.п.

Графика 1



Източник: БНБ.

### Лихвени проценти по нов бизнес (в левове)

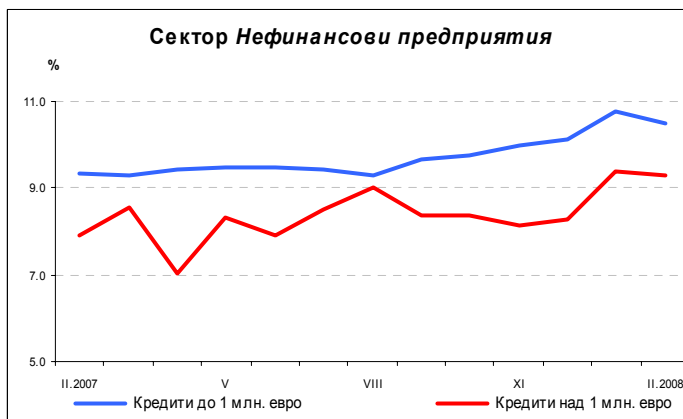
**Кредити за сектор Нефинансови предприятия.** През февруари 2008 г. средният лихвен процент по кредитите до 1 млн. евро се увеличава спрямо февруари на предходната година с 1.16 пр.п. до 10.49%, а при кредитите над 1 млн. евро – с 1.36 пр.п. до 9.28%.

**Кредити за сектор Домакинства.** Средният лихвен процент по кредитите за потребление и по другите кредити се увеличава в сравнение с февруари 2007 г. съответно с 0.21 пр.п. до 10.18% и с 0.63 пр.п. до 13.03%. Същият показател при жилищните кредити намалява с 0.17 пр.п. до 8.23%.

Годишният процент на разходите по кредитите за потребление е 11.36%, като в сравнение с февруари 2007 г. той се увеличава с 0.33 пр.п. Годишният процент на разходите по жилищните кредити през февруари 2008 г. е 9.01%, като спрямо същия период на предходната година той намалява с 0.20 пр.п.

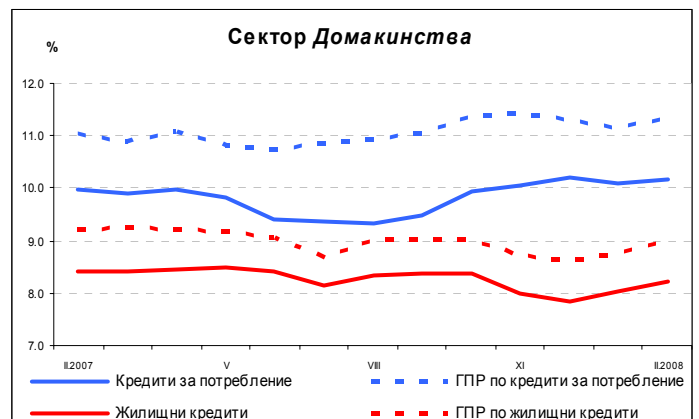
### Лихвени проценти по нов бизнес по кредити

Графика 2



Източник: БНБ.

Графика 3



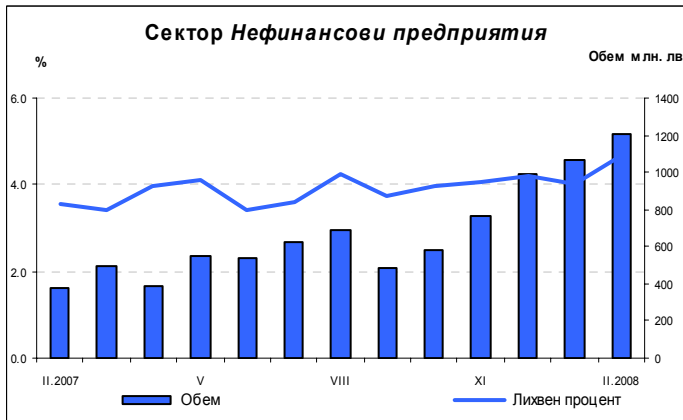
Източник: БНБ.

**Депозити на сектор Нефинансови предприятия.** Средният лихвен процент по депозитите с договорен матуритет е 4.64%, като в сравнение с февруари 2007 г. той се увеличава с 1.07 пр.п.

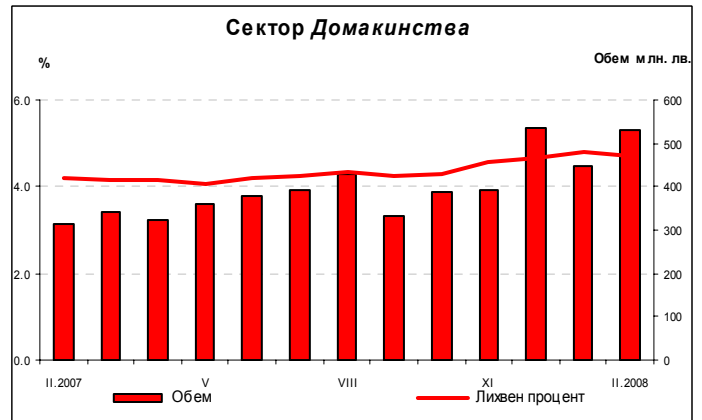
**Депозити на сектор Домакинства.** Средният лихвен процент по депозитите с договорен матуритет в сравнение с февруари 2007 г. се увеличава с 0.51 пр.п. до 4.71%.

### Лихвени проценти и обеми по нов бизнес по депозити с договорен матуритет

Графика 4



Графика 5



Източник: БНБ.

Източник: БНБ.

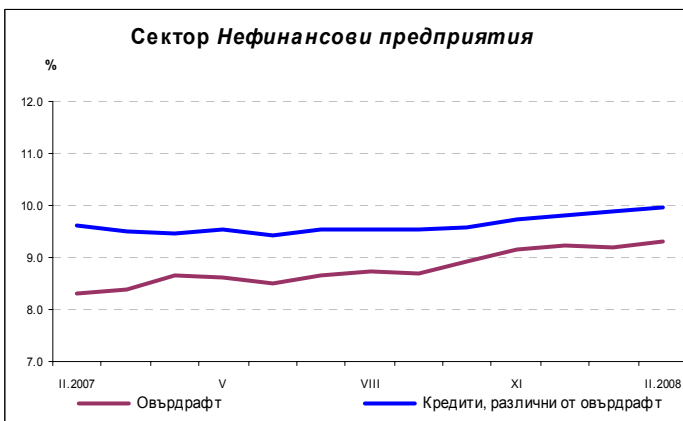
### Лихвени проценти по салда (в левове)

**Кредити за сектор Нефинансови предприятия.** През февруари 2008 г. средният лихвен процент по *овърдрафта* е 9.32%, като спрямо февруари 2007 г. той се увеличава с 1.01 пр.п. Същият показател по *кредитите, различни от овърдрафт* нараства с 0.32 пр.п. до 9.94%.

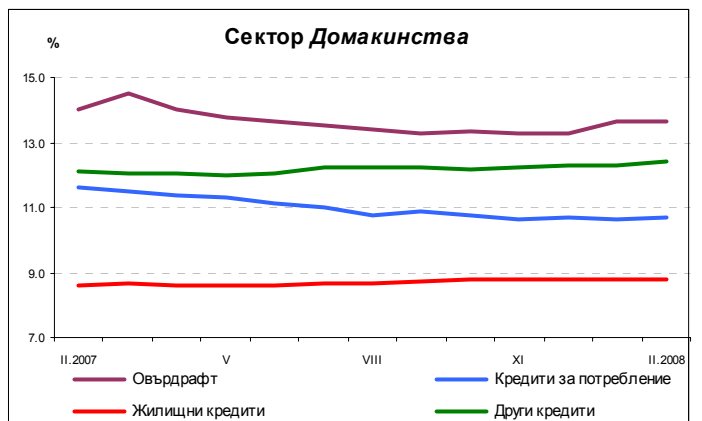
**Кредити за сектор Домакинства.** Средният лихвен процент по *овърдрафта* намалява спрямо февруари 2007 г. с 0.41 пр.п. до 13.62%. Същият показател при *кредитите за потребление* спада с 0.96 пр.п. до 10.67%, докато при *жилищните кредити* и при *другите кредити* той се увеличава съответно с 0.18 пр.п. до 8.80% и с 0.29 пр.п. до 12.41%.

### Лихвени проценти по салда по кредити

Графика 6



Графика 7



Източник: БНБ.

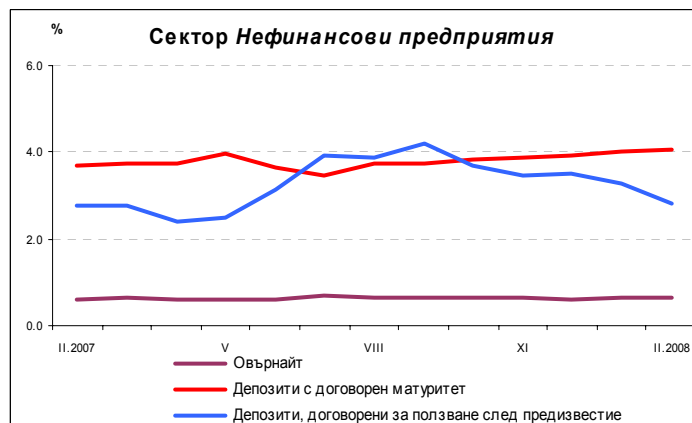
Източник: БНБ.

**Депозити на сектор Нефинансови предприятия.** Средният лихвен процент по *овърнай*-депозитите се увеличава спрямо същия месец на предходната година с 0.03 пр.п. до 0.63%, а този по *депозитите с договорен матуритет* – с 0.36 пр.п. до 4.07%. Средният лихвен процент по *депозитите, договорени за ползване след предизвестие* се повишава с 0.04 пр.п. до 2.81%.

**Депозити на сектор Домакинства.** Спрямо същия месец на предходната година средният лихвен процент по *овърнай*-депозитите се увеличава с 0.07 пр.п. до 0.93%, а този по *депозитите с договорен матуритет* – с 0.29 пр.п. до 4.71%. Средният лихвен процент по *депозити, договорени за ползване след предизвестие* се повишава с 0.39 пр.п. до 3.00%.

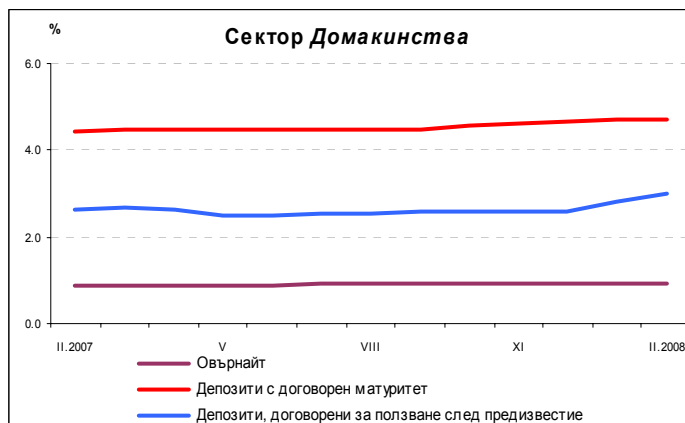
### Лихвени проценти по салда по депозити

Графика 8



Източник: БНБ.

Графика 9



Източник: БНБ.

Приложения: Таблица и Лихвена статистика: основни положения

\* \* \*

Прессъобщението, базата данни, методологическите бележки, както и електронното издание „Лихвена статистика“ се намират на интернет страницата на БНБ в раздел *Статистика/Парична и лихвена статистика/Лихвена статистика*.

\* \* \*

#### БЪЛГАРСКА НАРОДНА БАНКА

ОТДЕЛ „ВРЪЗКИ С ОБЩЕСТВЕННОСТТА“

ПЛ. „КНЯЗ АЛЕКСАНДЪР I“ № 1, СОФИЯ 1000

тел.: (+359 2) 9145 16 56, факс: (+359 2) 980 24 25

e-mail: [press\\_office@bnb.org](mailto:press_office@bnb.org)

интернет страница: <http://www.bnb.bg/>

**ЛИХВЕНА СТАТИСТИКА**  
**Февруари 2008 г.**

	2007	2008	
	Февруари	Януари	Февруари
<b>Междубанков пазар и доходност на държавни ценни книжа</b>			
Основен лихвен процент <sup>1</sup> (ОЛП)	3.53	4.68	4.75
ЛЕОНИЯ <sup>2</sup>	3.52	4.75	4.83
СОФИБОР <sup>3</sup>			
<i>за 1 месец</i>	3.76	6.19	6.35
<i>за 3 месеца</i>	4.09	6.55	6.65
<i>за 6 месеца</i>	-	6.78	6.88
<i>за 12 месеца</i>	-	7.44	7.56
Доходност на държавни ценни книжа <sup>4</sup> (ДЦК)			
<i>3-годишни ДЦК</i>	3.90	4.62	4.54
<i>5-годишни ДЦК</i>	3.71	4.84	4.57
<i>10-годишни ДЦК</i>	4.27	5.12	4.99
Дългосрочен лихвен процент за оценка степента на сближаване <sup>5</sup>	4.24	5.07	5.24
<b>Лихвени проценти по нов бизнес<sup>6</sup></b>			
Кредити за сектор <i>Нефинансови предприятия</i>			
кредити до 1 млн.евро	9.33	10.77	10.49
кредити над 1 млн.евро	7.93	9.41	9.28
Кредити за сектор <i>Домакинства</i>			
кредити за потребление	9.97	10.08	10.18
жилищни кредити	8.40	8.03	8.23
други кредити	12.40	13.24	13.03
Годишен процент на разходите <sup>7</sup> (ГПР) по кредити за сектор <i>Домакинства</i>			
ГПР по кредити за потребление	11.03	11.18	11.36
ГПР по жилищни кредити	9.21	8.77	9.01
Депозити на сектор <i>Нефинансови предприятия</i>			
депозити с договорен матуритет	3.57	4.04	4.64
Депозити на сектор <i>Домакинства</i>			
депозити с договорен матуритет	4.19	4.82	4.71
<b>Лихвени проценти по салда<sup>6</sup></b>			
Кредити за сектор <i>Нефинансови предприятия</i>			
овърдрафт	8.31	9.20	9.32
кредити, различни от овърдрафт	9.63	9.90	9.94
Кредити за сектор <i>Домакинства</i>			
овърдрафт	14.03	13.65	13.62
кредити, различни от овърдрафт			
кредити за потребление	11.64	10.63	10.67
жилищни кредити	8.62	8.76	8.80
други кредити	12.12	12.32	12.41
Депозити на сектор <i>Нефинансови предприятия</i>			
овърнайт-депозити	0.60	0.65	0.63
депозити с договорен матуритет	3.70	4.03	4.07
депозити, договорени за ползване след предизвестие	2.77	3.27	2.81
Депозити на сектор <i>Домакинства</i>			
овърнайт-депозити	0.87	0.94	0.93
депозити с договорен матуритет	4.42	4.70	4.71
депозити, договорени за ползване след предизвестие	2.61	2.81	3.00

Източник: БНБ.

<sup>1</sup> ОЛП за текущия месец е равен на средната аритметична величина от стойностите на индекса ЛЕОНИЯ за работните дни на предходния календарен месец.

<sup>2</sup> Лихвен процент по реални сделки с необезпечени овърнайт-депозити в левове, предоставени на междубанковия пазар. Месечните стойности са изчислени като средноаритметични от дневните стойности.

<sup>3</sup> Фиксинг на котировките на необезпечени депозити в левове, предлагани на междубанковия пазар. Месечните стойности са изчислени като средноаритметични от дневните стойности.

<sup>4</sup> Среднопотеглена ефективна доходност, постигната на вторичния пазар при сделки с лихвоносни ДЦК, деноминирани в левове.

<sup>5</sup> Определя се на база доходността до падеж на вторичния пазар по дългосрочна ценна книга (бенчмарк), емитирана от Министерството на финансите (сектор Централно държавно управление) и деноминирана в национална валута. Месечните стойности са изчислени като средноаритметични от дневните стойности.

<sup>6</sup> Ефективни годишни лихвени проценти, среднопотеглени съответно с обемите по нов бизнес през отчетния период или със салдата към края на отчетния период.

<sup>7</sup> Включва всички лихвени плащания по кредита, както и всички такси, комисиони и други разходи за сметка на клиента, извършването на които е условие за отпускането на кредита.

## ЛИХВЕНА СТАТИСТИКА: ОСНОВНИ ПОЛОЖЕНИЯ

Лихвената статистика обхваща лихвените проценти, които банките прилагат по кредити и депозити<sup>1</sup>, както и лихвени проценти на междубанковия пазар и доходност на държавните ценни книжа.

Лихвените проценти по кредитите и депозитите са индивидуално договорени между банките и техните клиенти – *Нефинансови предприятия* и *Домакинства*. (Сектор *Домакинства* включва и сектор *НТООД*<sup>2</sup>). Те се различават от обявените от банките рекламни лихвени проценти.

**Лихвените проценти** са ефективни годишни проценти, среднопретеглени съответно с обемите по нов бизнес през отчетния период или със салдата към края на отчетния период, и обхващат всички лихвени плащания по депозитите и кредитите, без да включват другите разходи, свързани с тях. За кредитите за потребление и жилищните кредити се представя и *годишен процент на разходите*, който представлява общата стойност на кредита за кредитополучателя, изразена като годишен процент от сумата на предоставения кредит.

**Инструментите**, обхванати в лихвената статистика по кредити и депозити на сектори *Нефинансови предприятия* и *Домакинства*, са в български левове, евро и щатски долари, представени с тяхната легова равностойност. Те се наблюдават по оригинален матуритет, период на предизвестие и период на първоначално фиксиране на лихвения процент:

- Оригинален матуритет – първоначално определен срок, през който кредитът не може да бъде погасен, а депозитът – изплатен, без да бъде наложена санкция;
- Период на първоначално фиксиране на лихвения процент – периодът от време, през който лихвеният процент, определен в договора, не може да се променя;
- Период на предизвестие – периодът от момента, в който клиентът извести отчетната единица за намерението си да изтегли средства, до датата, на която може да ги получи, без да му бъде наложена санкция.

Лихвената статистика обхваща показатели по нов бизнес и по салда.

**Нов бизнес** е всяко ново споразумение между клиента и банката през периода. Нови споразумения са договори, които за първи път определят лихвения процент, сроковете и условията по депозита, репо-сделката или кредита. Ново споразумение е и всяко предоговаряне на лихвения процент, сроковете и/или други условия по вече съществуващ договор, когато възможността за такова предоговаряне не е заложена в него, както и предоговаряне на срок с активното участие на клиента.

**Салда** са всички задължения на банките към техните клиенти по депозити и репо-сделки, както и всички вземания по кредити към края на отчетния период.

**Разпространение на данни** – лихвената статистика е представена в база данни, съдържаща 953 показателя, и в електронно издание “Лихвена статистика”, обхващащо 404 показателя, които са достъпни на интернет страницата на БНБ. Досега лихвената статистика обхващаше 251 показателя, които продължават да се публикуват в базата данни.

<sup>1</sup> Съгласно Регламент (ЕО) № 63/2002 на ЕЦБ (ЕЦБ/2001/18) относно статистиката на лихвените проценти, прилагани от парично-финансовите институции по депозити и кредити на домакинства и нефинансови предприятия. Подробните методологически бележки се намират на електронен адрес [www.bnb.bg/Статистика/Лихвена статистика/Методологически бележки](http://www.bnb.bg/Статистика/Лихвена_статистика/Методологически_бележки).

<sup>2</sup> Нетърговски организации, обслужващи домакинствата.

Някои от новите показатели са:

- *Годишен процент на разходите.* Той включва всички лихвени плащания по кредита, както и всички такси, комисиони и други разходи за сметка на клиента, извършването на които е условие за отпускането на кредита. Данните са с месечна честота и започват от януари 2007 г.;
- *Лихвени проценти и обеми по салда* (по депозити с договорен матуритет и по кредити, различни от овърдрафт). Данните са с месечна честота, като за депозитите те започват от февруари 2004 г., а за кредитите – от януари 2007 г.;
- *Лихвени проценти и обеми по нов бизнес по депозити с договорен матуритет.* Това са депозити, които не са незабавно на разположение, тъй като имат договорен срок или други ограничения при ползването им. Тези депозити не могат да се използват за извършване на плащания и не са конвертируеми в пари в брой без ограничение или санкция. Данните са с месечна честота и започват от февруари 2004 г.;
- *Лихвени проценти и обеми по нов бизнес по кредити по период на първоначално фиксиране на лихвения процент.* Те са представени според договорения срок, през който лихвеният процент, определен в договора, не може да се променя. Данните са с месечна честота и започват от януари 2007 г.;
- *Доходност на ДЦК по оригинален матуритет, постигната на първичния и вторичния пазар.* Данните са с месечна честота, като за постигнатата доходност на първичния пазар те започват от януари 2000 г., а тези на вторичния пазар – от януари 2006 г.

Въпроси по методологията, прилагана от Българската народна банка, или относно публикуваните данни можете да изпращате на г-жа Виолета Пейчева, началник-отдел „Парична и банкова статистика“, и на г-жа Цветанка Григорова, експерт, на електронен адрес: [mbstatistics@bnbank.org](mailto:mbstatistics@bnbank.org), или на пощенски адрес:

*Българска народна банка*

*Дирекция „Статистика“*

*Отдел „Парична и банкова статистика“*

*Пл. „Княз Александър I“ № 1*

*1000 София, България*