



ПРЕССЪОБЩЕНИЕ

25 март 2021 г.

12:00 ч.

ЛИХВЕНА СТАТИСТИКА^{1,2}

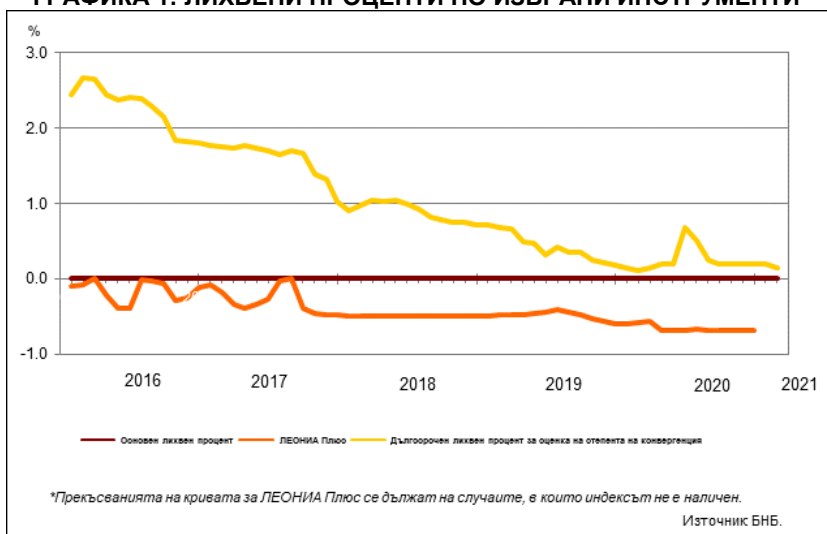
Февруари 2021 г.

През февруари 2021 г. *основният лихвен процент (ОЛП)*³ е 0.00%, като запазва нивото си в сравнение с февруари 2020 г. и с януари 2021 година.

Индексът *ЛЕОНИЯ Плюс*⁴ през февруари и януари 2021 г. не е наличен. През февруари 2020 г. той е -0.57%.

Дългосрочният лихвен процент за оценка на степента на конвергенция (ДЛП) през февруари 2021 г. е 0.15%. Спрямо февруари 2020 г. той се увеличава с 0.04 пр.п., а спрямо януари 2021 г. намалява с 0.04 пр.п.

ГРАФИКА 1: ЛИХВЕНИ ПРОЦЕНТИ ПО ИЗБРАНИ ИНСТРУМЕНТИ *



¹ Пълният комплект от таблици за лихвената статистика на депозитите и кредитите на сектори *Нефинансови предприятия* и *Домакинства*, както и методологическите бележки, се намират на интернет страницата на БНБ в рубрика *Статистика/Парична и лихвена статистика/Лихвена статистика/Лихвена статистика*. На база на постъпила допълнителна информация от банки е извършена ревизия на данните за кредитите за януари 2021 година. Наличието на ревизия е указано в обяснителните бележки към съответните таблици с данни.

² Измененията по-малки от 0.01 пр.п. се приемат за пренебрежими и не се посочват в текста на прессъобщението. Нивата на лихвените проценти между -0.0099% и 0.0099% също не се отбелязват, но са налични в приложените към прессъобщението таблици в Excel формат.

³ *ОЛП* за текущия месец е равен на средната аритметична величина от стойностите на индекса *ЛЕОНИЯ Плюс* за работните дни на предходния календарен месец, а когато тази средна аритметична величина възлиза на стойност, по-малка от нула, *ОЛП* се определя в размер, равен на нула.

⁴ Справочен индекс на сключените и изпълнените сделки за предоставяне на необезпечени овърнайт-депозити в левове на междубанковия пазар в България. Месечните стойности са изчислени като средноаритметични от дневните стойности. Индексът не е наличен (n/a) в случаите, в които през отчетния период на междубанковия пазар няма сключени сделки за предоставяне на необезпечени овърнайт депозити в левове. Считано от 1 юли 2017 г., индексът *ЛЕОНИЯ Плюс* замени индекса *ЛЕОНИЯ* като база за изчисляване на *основния лихвен процент*.

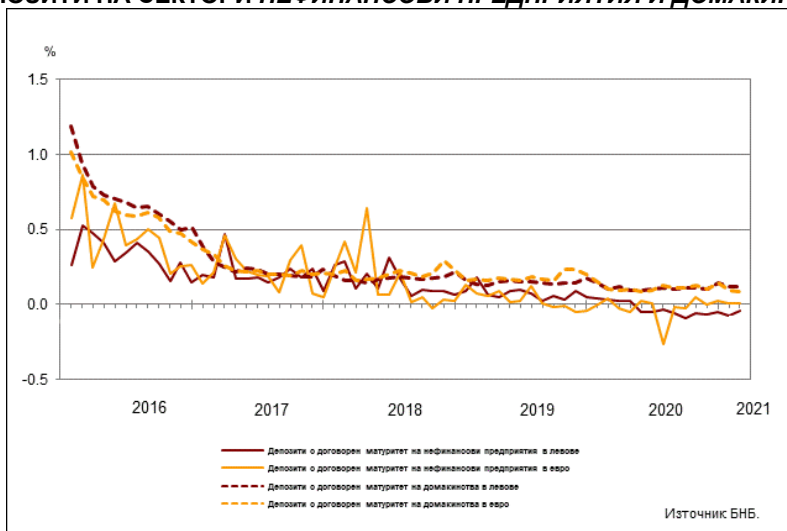
Депозити

Лихвени проценти по нов бизнес

Сектор Нефинансови предприятия. Средният лихвен процент по депозитите с договорен матуритет в левове през февруари 2021 г. спрямо февруари 2020 г. се понижава с 0.08 пр.п. до -0.04%, а по тези в евро – с 0.04 пр.п. до 0.01%. В сравнение с януари 2021 г. средният лихвен процент по депозитите с договорен матуритет в левове се повишава с 0.03 пр.п., а по тези в евро остава почти без промяна.

Сектор Домакинства⁵. През февруари 2021 г. в сравнение с февруари 2020 г. средният лихвен процент по депозитите с договорен матуритет в левове нараства с 0.01 пр.п. до 0.12%, а по тези в евро спада с 0.02 пр.п. до 0.09%. В сравнение с януари 2021 г. средните лихвени проценти по депозитите с договорен матуритет в левове и в евро се запазват почти без промяна.

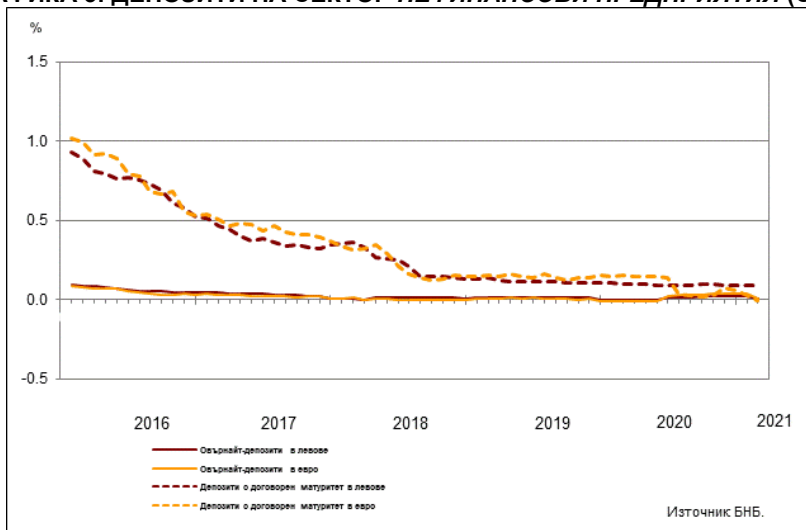
ГРАФИКА 2: ДЕПОЗИТИ НА СЕКТОРИ НЕФИНАНСОВИ ПРЕДПРИЯТИЯ И ДОМАКИНСТВА (НОВ БИЗНЕС)



Лихвени проценти по салда

Сектор Нефинансови предприятия. Средните лихвени проценти по овърнайт-депозитите в левове и в евро през февруари 2021 г. в сравнение с февруари 2020 г. се увеличават с 0.01 пр.п. съответно до 0.01% и 0.00%. В сравнение с февруари 2020 г. средният лихвен процент по депозитите с договорен матуритет в левове намалява с 0.01 пр.п. до 0.09%, а по тези в евро – с 0.16 пр.п. до -0.01%.

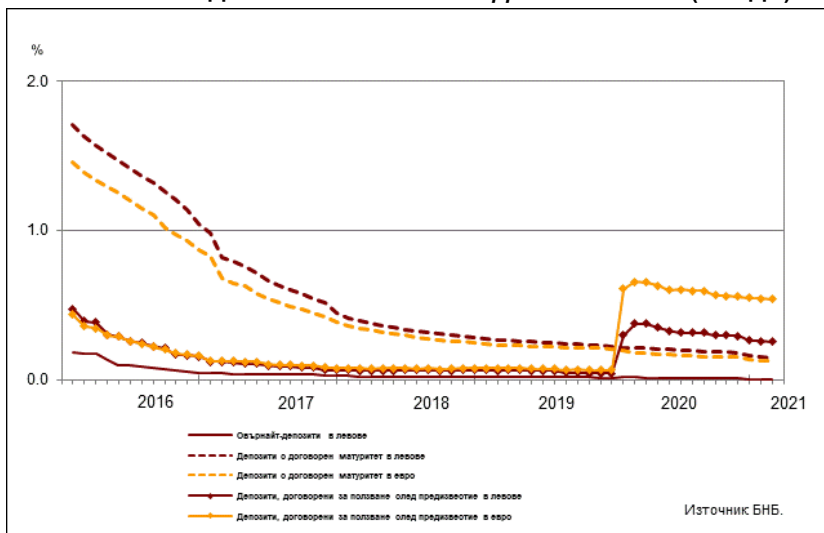
ГРАФИКА 3: ДЕПОЗИТИ НА СЕКТОР НЕФИНАНСОВИ ПРЕДПРИЯТИЯ (САЛДА)



⁵ Сектор Домакинства включва и сектор Нетърговски организации, обслужващи домакинствата (НТООД). Данните за кредитите за потребление и за жилищните кредити се отнасят само за сектор Домакинства.

Сектор Домакинства⁵. През февруари 2021 г. средните лихвени проценти по *овърнайт-депозитите* в левове и в евро се понижават спрямо същия месец на 2020 г. с 0.01 пр.п. и с 0.02 пр.п. съответно до 0.01 % и 0.00 %. При *депозитите с договорен матуритет* в левове и в евро средните лихвени проценти спадат с 0.07 пр.п. и с 0.06 пр.п. съответно до 0.15% и 0.13%. В сравнение с февруари 2020 г. средният лихвен процент по *депозитите, договорени за ползване след предизвестие*, в левове намалява с 0.12 пр.п. до 0.26%, а по тези в евро – с 0.11 пр.п. до 0.54%.

ГРАФИКА 4: ДЕПОЗИТИ НА СЕКТОР ДОМАКИНСТВА (САЛДА)



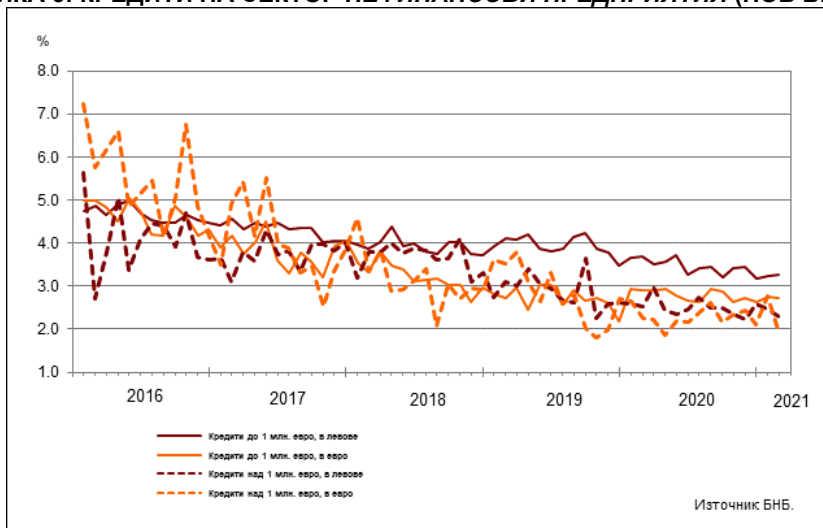
Кредити

Лихвени проценти по нов бизнес

Сектор Нефинансови предприятия. През февруари 2021 г. средният лихвен процент по *кредитите до 1 млн. евро*, договорени в левове, се понижава спрямо същия месец на 2020 г. с 0.42 пр.п. до 3.27%, а по тези, договорени в евро – с 0.19 пр.п. до 2.72%. Средният лихвен процент по *кредитите над 1 млн. евро*, договорени в левове, спада с 0.23 пр.п. до 2.30%, а по тези, договорени в евро – с 0.36 пр.п. до 1.89%.

През февруари 2021 г. спрямо януари 2021 г. средният лихвен процент по *кредитите до 1 млн. евро*, договорени в левове, се повишава с 0.03 пр.п., а по тези, договорени в евро, намалява с 0.04 пр.п. При *кредитите над 1 млн. евро*, договорени в левове, средният лихвен процент се понижава с 0.17 пр.п., а по *кредитите над 1 млн. евро*, договорени в евро – с 0.87 пр.п.

ГРАФИКА 5: КРЕДИТИ НА СЕКТОР НЕФИНАНСОВИ ПРЕДПРИЯТИЯ (НОВ БИЗНЕС)



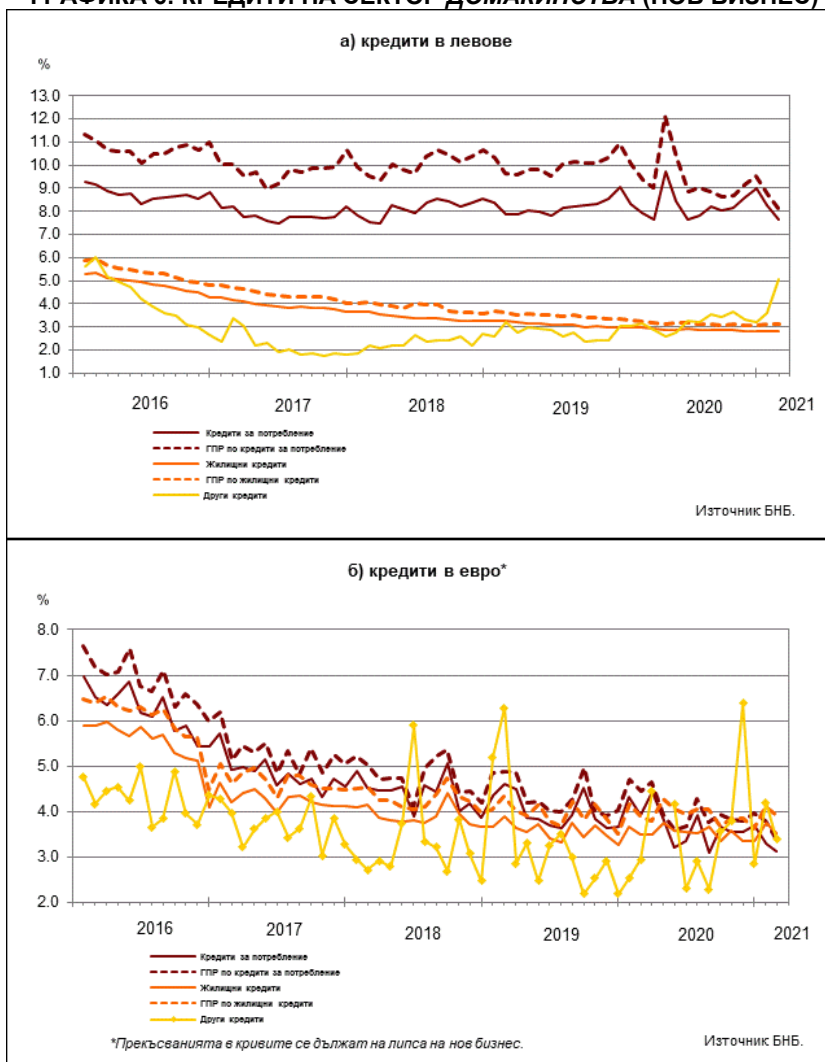
Сектор Домакинства⁵. През февруари 2021 г. средният лихвен процент по *кредитите за потребление* в левове спада в сравнение с февруари 2020 г. с 0.30 пр.п. до 7.62%, а по тези в евро – с 0.78 пр.п. до 3.12%. При *жилищните кредити* в левове средният лихвен процент намалява с 0.18 пр.п. до 2.79%, а по тези в евро се увеличава с 0.01 пр.п. до 3.51%. Средният лихвен процент по *другите кредити*⁶ в левове се повишава с 1.91 пр.п. до 5.03%, а по *другите кредити* в евро – с 0.45 пр.п. до 3.39%.

През февруари 2021 г. спрямо януари 2021 г. средният лихвен процент по *кредитите за потребление* в левове се понижава с 0.64 пр.п., а по тези в евро – с 0.16 пр.п. При *жилищните кредити* в левове средният лихвен процент спада с 0.02 пр., а по тези в евро – с 0.23 пр.п. При *другите кредити* в левове средният лихвен процент се повишава с 1.43 пр.п., а по тези в евро намалява с 0.81 пр.п.

Годишният процент на разходите (ГПР) по *кредитите за потребление* в левове през февруари 2021 г. в сравнение със същия месец на 2020 г. се понижава с 1.27 пр.п. до 8.09%, а по *кредитите за потребление* в евро – с 1.09 пр.п. до 3.37%. През февруари 2021 г. *годишният процент на разходите* по *жилищните кредити* в левове спада спрямо февруари 2020 г. с 0.16 пр.п. до 3.09%, а по *жилищните кредити* в евро нараства с 0.01 пр.п. до 3.90%.

През февруари 2021 г. в сравнение с януари 2021 г. *годишният процент на разходите* по *кредитите за потребление* в левове намалява с 0.68 пр.п., а по тези в евро – с 0.41 пр.п. При *жилищните кредити* в левове той се понижава с 0.01 пр.п., а по тези в евро – с 0.20 пр.п.

ГРАФИКА 6: КРЕДИТИ НА СЕКТОР ДОМАКИНСТВА (НОВ БИЗНЕС)

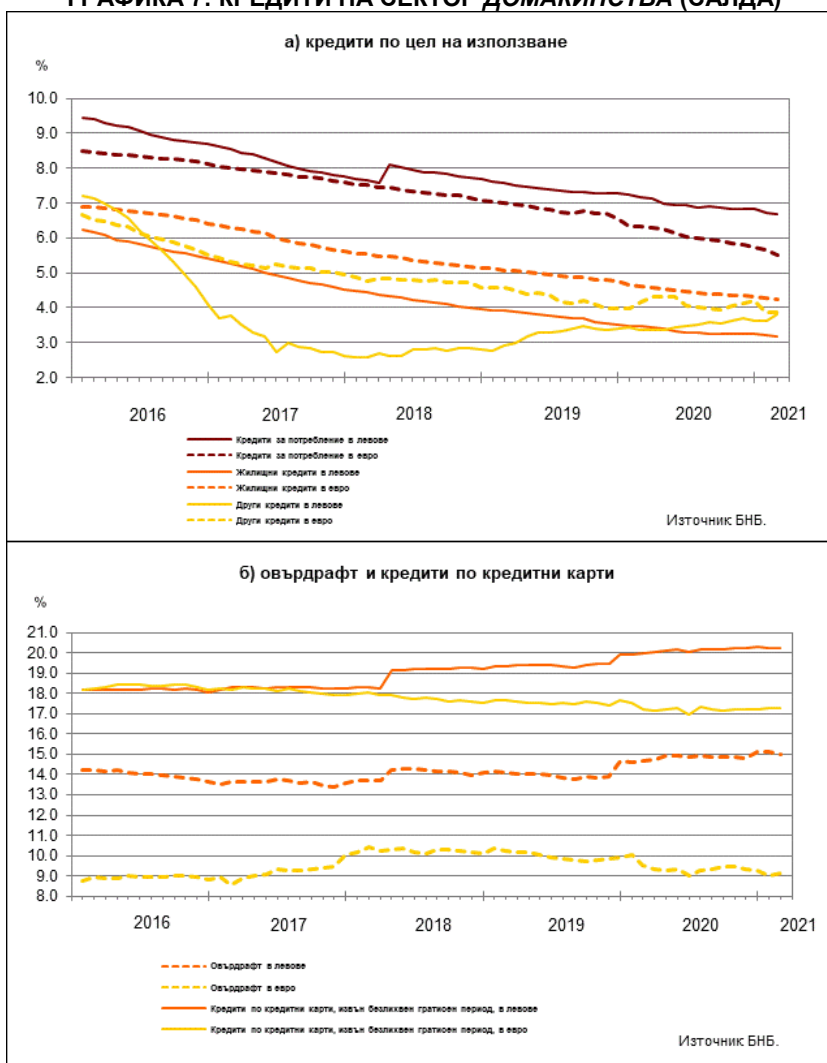


⁶ В показател *други кредити* се включват и средствата, отпуснати на сдруженията на собствениците по *Националната програма за енергийна ефективност на многофамилни жилищни сгради*.

Лихвени проценти по салда

Сектор Домакинства⁵. Средният лихвен процент по *овърдрафта* в левове през февруари 2021 г. в сравнение с февруари 2020 г. се увеличава с 0.34 пр.п. до 14.98%, а по *овърдрафта* в евро спада с 0.42 пр.п. до 9.11%. През февруари 2021 г. спрямо същия месец на 2020 г. средният лихвен процент по *кредитите*, предоставени чрез *кредитни карти*⁷, *извън безлихвен gratuitен период*, в левове се повишава с 0.27 пр.п. до 20.26%, а по тези в евро – с 0.03 пр.п. до 17.25%. Средният лихвен процент по *кредитите за потребление* в левове през февруари 2021 г. спрямо февруари 2020 г. намалява с 0.49 пр.п. до 6.68%, а по *кредитите за потребление* в евро – с 0.84 пр.п. до 5.49%. При *жилищните кредити* в левове той се понижава с 0.27 пр.п. до 3.19%, а по тези в евро – с 0.36 пр.п. до 4.25%. Средният лихвен процент по *другите кредити*⁵ в левове нараства с 0.46 пр.п. до 3.83%, а по *другите кредити* в евро спада с 0.32 пр.п. до 3.85%.

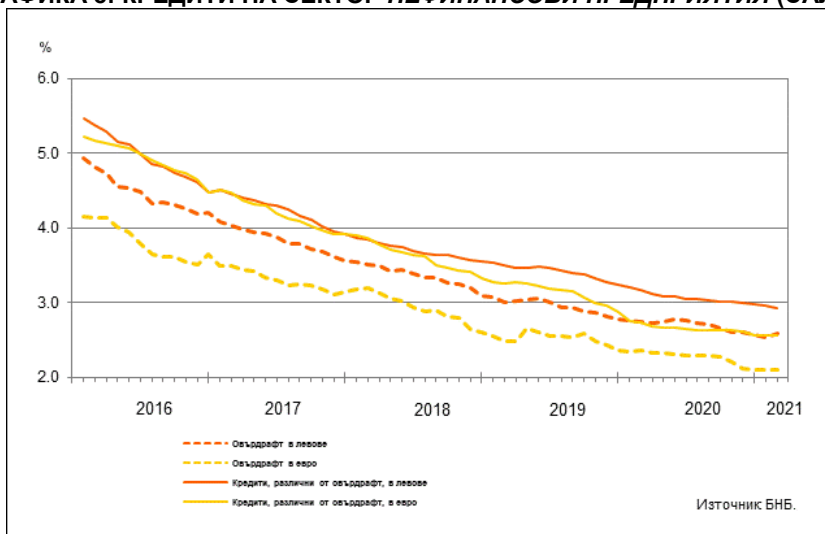
ГРАФИКА 7: КРЕДИТИ НА СЕКТОР ДОМАКИНСТВА (САЛДА)



⁷ Кредитите по кредитни карти са включени в обхвата на инструмента овърдрафт.

Сектор Нефинансови предприятия. През февруари 2021 г. в сравнение със същия месец на 2020 г. средният лихвен процент по *овърдрафта* в левове намалява с 0.16 пр.п. до 2.59%, а по *овърдрафта* в евро – с 0.27 пр.п. до 2.10%. Средният лихвен процент по *кредитите, различни от овърдрафт*, в левове се понижава с 0.23 пр.п. до 2.94%, а по тези в евро – с 0.17 пр.п. до 2.56%.

ГРАФИКА 8: КРЕДИТИ НА СЕКТОР НЕФИНАНСОВИ ПРЕДПРИЯТИЯ (САЛДА)



ЛИХВЕНА СТАТИСТИКА

Междубанков пазар и доходност на държавни ценни книжа

	2020 февруари	2021 януари	2021 февруари
Основен лихвен процент (ОЛП) ¹	0.00	0.00	0.00
ЛЕОНИЯ Плюс ²	-0.57	n/a	n/a
Доходност на 10-годишни държавни ценни книжа (ДЦК) ³	-	-	0.15
Дългосрочен лихвен процент за оценка на степента на конвергенция (ДЛП) ⁴	0.12	0.19	0.15

¹ ОЛП за текущия месец е равен на средната аритметична величина от стойностите на индекса ЛЕОНИЯ Плюс за работните дни на предходния календарен месец, а когато тази средна аритметична величина възлиза на стойност, по-малка от нула, ОЛП се определя в размер, равен на нула.

² Справочен индекс на сключените и изпълнените сделки за предоставяне на необезпечени овърнайт-депозити в левове на междубанковия пазар в България. Месечните стойности са изчислени като средноаритметични от дневните стойности. Индексът не е наличен (n/a) в случаите, в които през отчетния период на междубанковия пазар няма сключени сделки за предоставяне на необезпечени овърнайт депозити в левове. Считано от 1 юли 2017 г., индексът ЛЕОНИЯ Плюс заменя индекса ЛЕОНИЯ като база за изчисляване на основния лихвен процент. Данните до юни 2017 г. отразяват стойностите на индекс ЛЕОНИЯ, а от юли 2017 г. – на индекс ЛЕОНИЯ Плюс.

³ Среднопретеглена ефективна доходност до падеж, постигната на вторичния пазар при сделки с лихвоносни ДЦК по оригинален матуритет, деноминирани в левове. В десетгодишните ДЦК се включват и емисиите с матуритет десет години и шест месеца.

⁴ ДЛП се определя на база доходността до падеж на вторичния пазар по дългосрочна ценна книга (бенчмарк), емитирана от Министерството на финансите (сектор Централно държавно управление) и деноминирана в национална валута. Месечните стойности са изчислени като средноаритметични от дневните стойности.

Депозити¹

Нефинансови предприятия

	2020 февруари	2021 януари	2021 февруари
Лихвени проценти по нов бизнес			
депозити с договорен матуритет в левове	0.03	-0.07	-0.04
депозити с договорен матуритет в евро	0.04	0.01	0.01
Лихвени проценти по салда			
овърнайт-депозити ² в левове	0.00	0.02	0.01
овърнайт-депозити ² в евро	-0.01	0.03	0.00
депозити с договорен матуритет в левове	0.10	0.09	0.09
депозити с договорен матуритет в евро	0.16	0.03	-0.01
депозити, договорени за ползване след предизвестие ² , в левове	-	-	-
депозити, договорени за ползване след предизвестие ² , в евро	-	-	-

Домакинства³

	2020 февруари	2021 януари	2021 февруари
Лихвени проценти по нов бизнес			
депозити с договорен матуритет в левове	0.11	0.12	0.12
депозити с договорен матуритет в евро	0.10	0.09	0.09
Лихвени проценти по салда			
овърнайт-депозити ² в левове	0.02	0.01	0.01
овърнайт-депозити ² в евро	0.02	0.01	0.00
депозити с договорен матуритет в левове	0.21	0.16	0.15
депозити с договорен матуритет в евро	0.18	0.13	0.13
депозити, договорени за ползване след предизвестие ² , в левове	0.38	0.26	0.26
депозити, договорени за ползване след предизвестие ² , в евро	0.65	0.55	0.54

¹ Ефективни годишни лихвени проценти, среднопретеглени съответно с обемите по нов бизнес през отчетния период или със салдата към края на отчетния период.

² Лихвените проценти и обемите по нов бизнес и по салда съпадат за овърнайт-депозитите и депозитите, договорени за ползване след предизвестие.

³ Сектор Домакинства включва и сектор Нетърговски организации, обслужващи домакинства (НТООД).

Кредити¹

Нефинансови предприятия

	2020 февруари	2021 януари	2021 февруари
Лихвени проценти по нов бизнес			
кредити до 1 млн. евро, договорени в левове	3.68	3.24	3.27
кредити до 1 млн. евро, договорени в евро	2.91	2.76	2.72
кредити над 1 млн. евро, договорени в левове	2.52	2.47	2.30
кредити над 1 млн. евро, договорени в евро	2.25	2.76	1.89
Лихвени проценти по салда			
овърдрафт ² в левове	2.75	2.54	2.59
в т.ч. кредити по кредитни карти ³ в левове	16.89	17.14	17.12
овърдрафт ² в евро	2.36	2.10	2.10
в т.ч. кредити по кредитни карти ³ в евро	17.36	17.49	17.44
кредити, различни от овърдрафт, в левове	3.17	2.97	2.94
кредити, различни от овърдрафт, в евро	2.73	2.56	2.56

Домакинства⁴

	2020 февруари	2021 януари	2021 февруари
Лихвени проценти по нов бизнес			
кредити за потребление в левове	7.92	8.26	7.62
кредити за потребление в евро	3.91	3.29	3.12
жилищни кредити в левове	2.97	2.82	2.79
жилищни кредити в евро	3.50	3.74	3.51
други кредити в левове	3.12	3.61	5.03
други кредити в евро	2.94	4.20	3.39
Годишен процент на разходите по нов бизнес (ГПР)⁵			
ГПР по кредити за потребление в левове	9.36	8.77	8.09
ГПР по кредити за потребление в евро	4.45	3.78	3.37
ГПР по жилищни кредити в левове	3.25	3.10	3.09
ГПР по жилищни кредити в евро	3.88	4.10	3.90
Лихвени проценти по салда			
овърдрафт ² в левове	14.65	15.11	14.98
в т.ч. кредити по кредитни карти ³ в левове	19.98	20.21	20.26
овърдрафт ² в евро	9.53	8.99	9.11
в т.ч. кредити по кредитни карти ³ в евро	17.22	17.24	17.25
кредити, различни от овърдрафт			
кредити за потребление в левове	7.17	6.73	6.68
кредити за потребление в евро	6.33	5.66	5.49
жилищни кредити в левове	3.46	3.21	3.19
жилищни кредити в евро	4.60	4.27	4.25
други кредити в левове	3.37	3.64	3.83
други кредити в евро	4.17	3.85	3.85

¹ Ефективни годишни лихвени проценти, среднопретеглени съответно с обемите по нов бизнес през отчетния период или със салдата към края на отчетния период. На база на постъпила допълнителна информация от банки е извършена ревизия на данните за кредитите за януари 2021 година. Наличието на ревизия е указано в обяснителните бележки към съответните таблици с данни.

² Лихвените проценти и обемите по нов бизнес и по салда съвпадат.

³ Кредити по кредитни карти извън безлихвен гратисен период.

⁴ Сектор *Домакинства* включва и сектор *Нетърговски организации, обслужващи домакинства (НТООД)*. Данните за *кредитите за потребление* и за *жилищните кредити* се отнасят само за сектор *Домакинства*.

⁵ ГПР включва всички лихвени плащания по кредита, както и всички такси, комисиони и други разходи за сметка на клиента, извършването на които е условие за отпускането на кредита.