



ПРЕССЪОБЩЕНИЕ

27 април 2018 г.
12:00 ч.

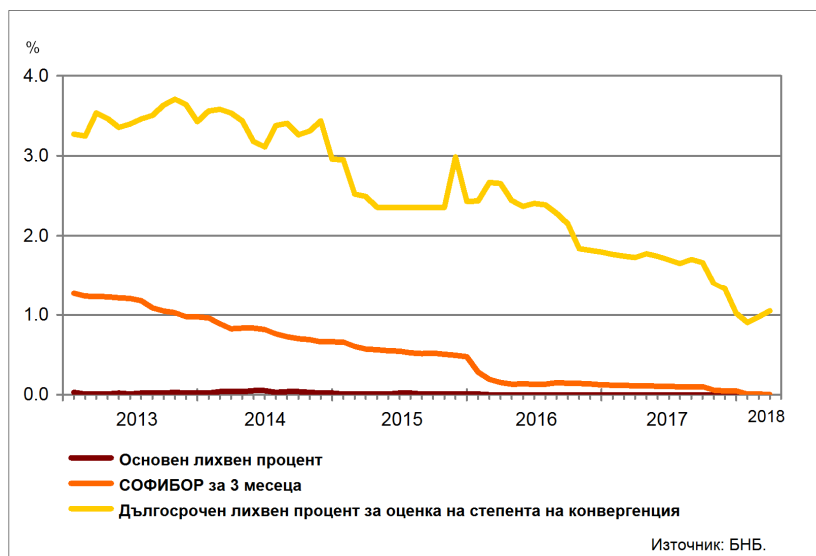
ЛИХВЕНА СТАТИСТИКА¹
Март 2018 г.

През март 2018 г. *основният лихвен процент (ОЛП)*² е 0.00%. В сравнение с март 2017 г. и с февруари 2018 г. ОЛП запазва нивото си.

Индексът *ЛЕОНИЯ Плюс*³ през март 2018 г. е -0.50%. Спрямо февруари 2018 г. той остава непроменен. В сравнение с март 2017 г. индексът *СОФИБОР*⁴ за сročност 1 месец се понижава с 0.12 процентни пункта (пр.п.) до -0.10%, а този за 3 месеца – с 0.11 пр.п. до 0.0039%.

Дългосрочният лихвен процент за оценка на степента на конвергенция (ДЛП) през март 2018 г. е 1.05%. Спрямо същия месец на 2017 г. той спада с 0.68 пр.п., а спрямо февруари 2018 г. се увеличава с 0.07 пр.п.

ГРАФИКА 1: ЛИХВЕНИ ПРОЦЕНТИ ПО ИЗБРАНИ ИНСТРУМЕНТИ



¹ Данните са предварителни. Пълният комплект от таблици за лихвената статистика на депозитите и кредитите на сектори *Нефинансови предприятия и Домакинства*, както и методологическите бележки, се намират на интернет страницата на БНБ в рубрика *Статистика/ Парична и лихвена статистика/ Лихвена статистика/ Лихвена статистика*. На база на постъпила допълнителна информация от банки е извършена ревизия на данните за кредитите за периода януари 2017 г. - февруари 2018 г. и за депозитите за ноември и декември 2017 г. Наличието на ревизии е указано в обяснителните бележки към съответните таблици с данни.

² ОЛП за текущия месец е равен на средната аритметична величина от стойностите на индекса *ЛЕОНИЯ Плюс* за работните дни на предходния календарен месец, а когато тази средна аритметична величина възлиза на стойност, по-малка от нула, ОЛП се определя в размер, равен на нула.

³ Справочен индекс на сключените и изпълнените сделки за предоставяне на необезпечени овърнайт-депозити в левове на междубанковия пазар в България. Месечните стойности са изчислени като средноаритметични от дневните стойности. Считано от 1 юли 2017 г., индексът *ЛЕОНИЯ Плюс* заменя индекса *ЛЕОНИЯ* като база за изчисляване на *основния лихвен процент*.

⁴ Фиксинг на котировките на необезпечени депозити в левове, предлагани на българския междубанков пазар. Месечните стойности са изчислени като средноаритметични от дневните стойности.

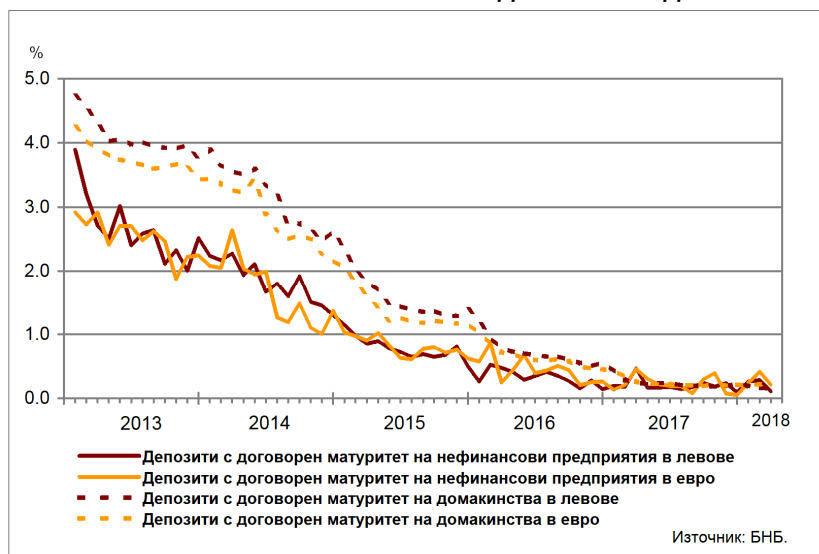
Депозити

Лихвени проценти по нов бизнес

Сектор Нефинансови предприятия. Средният лихвен процент по депозитите с договорен матуритет в левове през март 2018 г. в сравнение с март 2017 г. се понижава с 0.36 пр.п. до 0.11%, а по тези в евро – с 0.25 пр.п. до 0.21%. В сравнение с февруари 2018 г. средният лихвен процент по депозитите с договорен матуритет в левове спада с 0.18 пр. п., а по тези в евро – с 0.21 пр.п.

Сектор Домакинства⁵. През март 2018 г. спрямо март 2017 г. средният лихвен процент по депозитите с договорен матуритет в левове и в евро намалява съответно с 0.09 пр.п. и 0.10 пр.п. до 0.16%. В сравнение с февруари 2018 г. средният лихвен процент по депозитите с договорен матуритет в левове запазва нивото си, а по тези в евро се понижава с 0.06 пр.п.

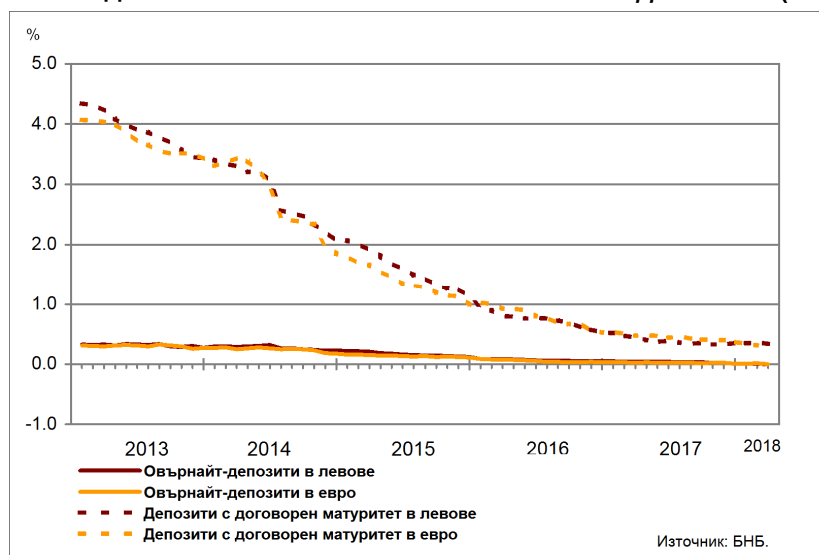
ГРАФИКА 2: ДЕПОЗИТИ НА СЕКТОРИ НЕФИНАНСОВИ ПРЕДПРИЯТИЯ И ДОМАКИНСТВА (НОВ БИЗНЕС)



Лихвени проценти по салда

Сектор Нефинансови предприятия. През март 2018 г. средният лихвен процент по овърнайт-депозитите в левове спрямо март 2017 г. спада с 0.04 пр.п. до -0.0012%, а по тези в евро – с 0.03 пр.п. до -0.0022%. Спрямо март 2017 г. средният лихвен процент по депозитите с договорен матуритет в левове намалява с 0.11 пр.п. до 0.33%, а по тези в евро – с 0.15 пр.п. до 0.32%.

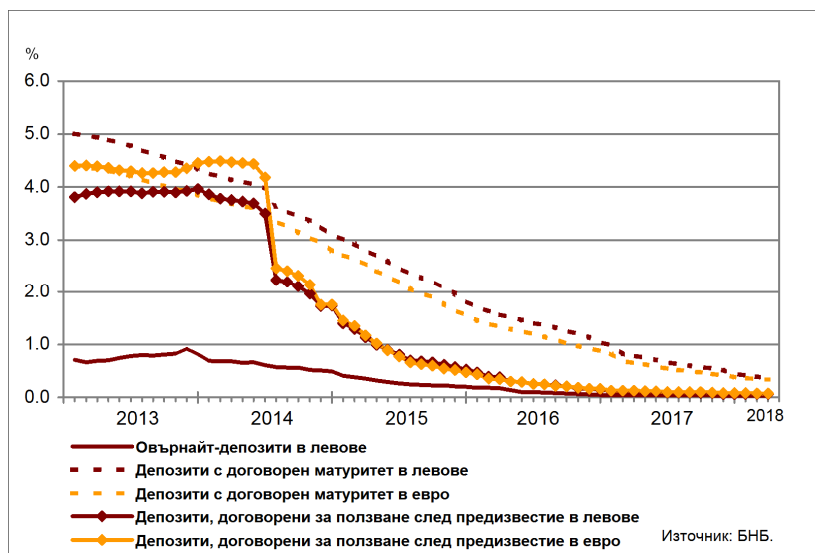
ГРАФИКА 3: ДЕПОЗИТИ НА СЕКТОР НЕФИНАНСОВИ ПРЕДПРИЯТИЯ (САЛДА)



⁵ Сектор Домакинства включва и сектор Нетърговски организации, обслужващи домакинствата (НТООД). Данните за кредитите за потребление и за жилищните кредити се отнасят само за сектор Домакинства.

Сектор Домакинства⁵. През март 2018 г. средният лихвен процент по *овърнайт-депозитите* в левове в сравнение с март 2017 г. се понижава с 0.02 пр.п. до 0.02%. При *депозитите с договорен матуритет* в левове той спада с 0.41 пр.п. до 0.38%, а по тези в евро – с 0.32 пр.п. до 0.33%. Средният лихвен процент по *депозитите, договорени за ползване след предизвестие*, в левове спрямо март 2017 г. намалява с 0.06 пр.п. до 0.06%, а по *депозитите, договорени за ползване след предизвестие*, в евро – с 0.05 пр.п. до 0.08%.

ГРАФИКА 4: ДЕПОЗИТИ НА СЕКТОР ДОМАКИНСТВА (САЛДА)



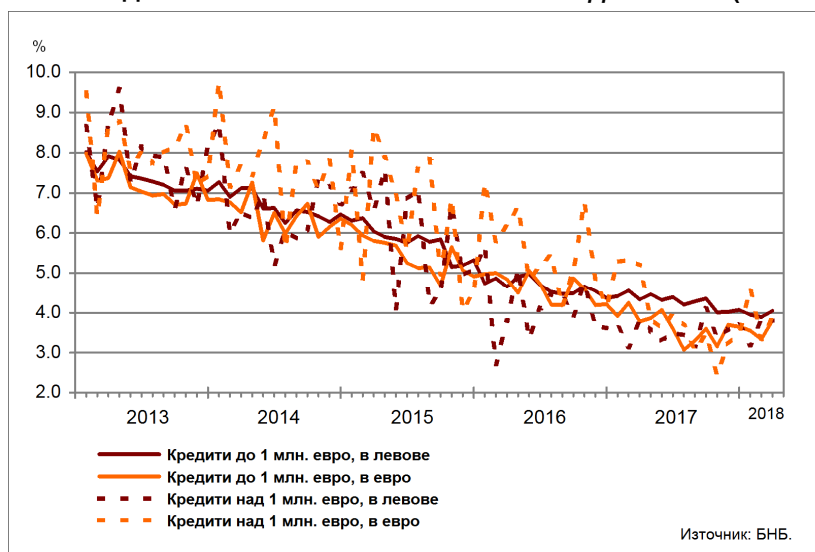
Кредити

Лихвени проценти по нов бизнес

Сектор Нефинансови предприятия. През март 2018 г. средният лихвен процент по *кредитите до 1 млн. евро*, договорени в левове, се понижава спрямо същия месец на 2017 г. с 0.29 пр.п. до 4.04%, а по тези, договорени в евро, се повишава с 0.02 пр.п. до 3.80%. Средният лихвен процент по *кредитите над 1 млн. евро*, договорени в левове, нараства с 0.01 пр.п. до 3.80%, а по тези, договорени в евро, спада с 1.35 пр.п. до 3.84%.

През март 2018 г. спрямо февруари 2018 г. средният лихвен процент по *кредитите до 1 млн. евро*, договорени в левове, се увеличава с 0.16 пр.п., а по *кредитите до 1 млн. евро*, договорени в евро – с 0.47 пр.п. При *кредитите над 1 млн. евро*, договорени в левове, средният лихвен процент остава непроменен, а по тези, договорени в евро, се повишава с 0.50 пр.п.

ГРАФИКА 5: КРЕДИТИ НА СЕКТОР НЕФИНАНСОВИ ПРЕДПРИЯТИЯ (НОВ БИЗНЕС)



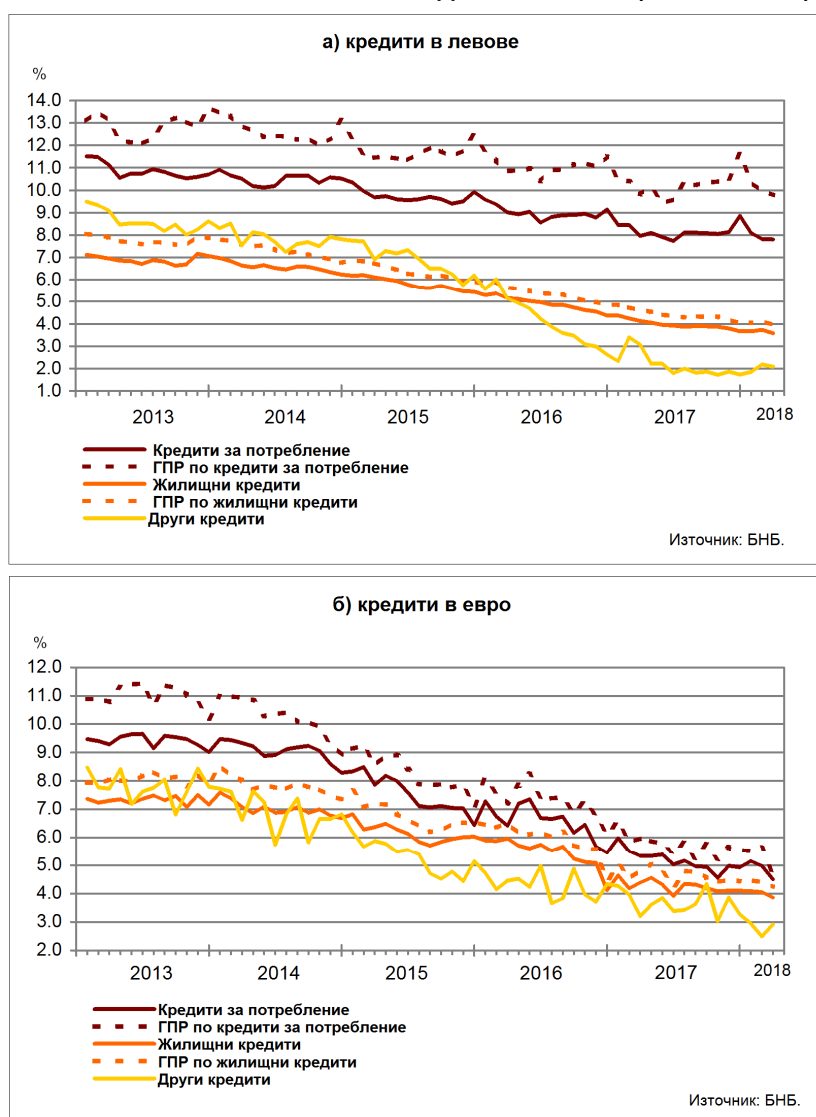
Сектор Домакинства⁵. През март 2018 г. средният лихвен процент по кредитите за потребление в левове намалява в сравнение с март 2017 г. с 0.17 пр.п. до 7.80%, а по тези в евро – с 0.83 пр.п. до 4.50%. При жилищните кредити в левове той се понижава с 0.55 пр.п. до 3.58%, а по жилищните кредити в евро – с 0.53 пр.п. до 3.86%. Средният лихвен процент по другите кредити⁶ в левове спада с 0.98 пр.п. до 2.08%, а по другите кредити в евро – с 0.29 пр.п. до 2.91%.

През март 2018 г. спрямо февруари 2018 г. средният лихвен процент по кредитите за потребление в левове намалява с 0.03 пр.п., а по тези в евро – с 0.48 пр.п. При жилищните кредити в левове той се понижава с 0.14 пр.п., а при жилищните кредити в евро – с 0.19 пр.п. При другите кредити в левове средният лихвен процент спада с 0.10 пр.п., а при другите кредити в евро нараства с 0.42 пр.п.

Годишният процент на разходите (ГПР) по кредитите за потребление в левове през март 2018 г. в сравнение със същия месец на 2017 г. намалява с 0.06 пр.п. до 9.78%, а по кредитите за потребление в евро – с 1.26 пр.п. до 4.70%. През март 2018 г. годишният процент на разходите по жилищните кредити в левове се понижава спрямо март 2017 г. с 0.67 пр.п. до 3.95%, а по жилищните кредити в евро – с 0.59 пр.п. до 4.23%.

През март 2018 г. в сравнение с февруари 2018 г. годишният процент на разходите по кредитите за потребление в левове спада с 0.18 пр.п., а по тези в евро – с 0.94 пр.п. При жилищните кредити в левове той намалява с 0.16 пр.п., а по тези в евро – с 0.17 пр.п.

ГРАФИКА 6: КРЕДИТИ НА СЕКТОР ДОМАКИНСТВА (НОВ БИЗНЕС)

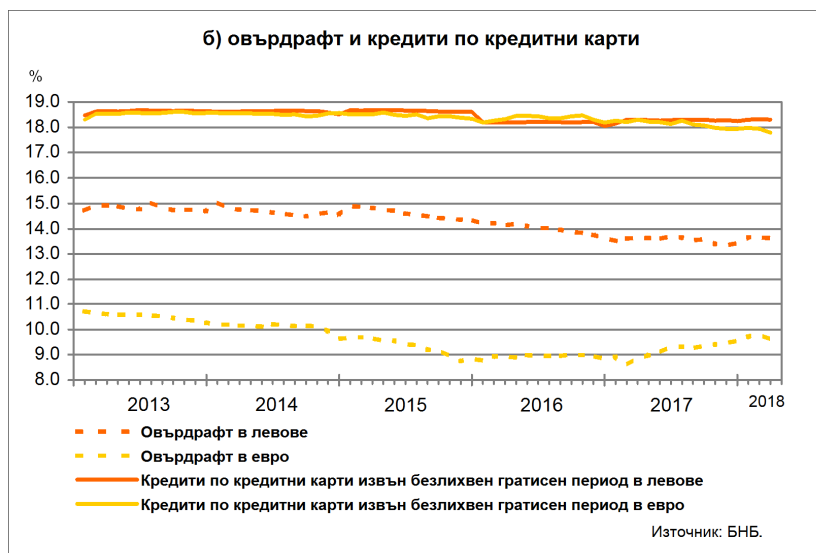
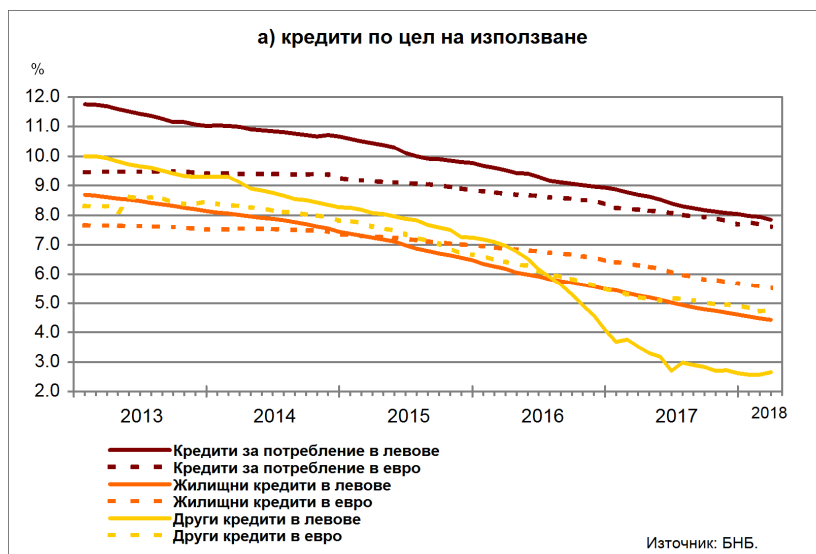


⁶ В показател други кредити се включват и средствата, отпуснати на сдруженията на собствениците по Национална програма за енергийна ефективност на многофамилни жилищни сгради.

Лихвени проценти по салда

Сектор Домакинства⁵. Средният лихвен процент по *овърдрафта* в левове през март 2018 г. в сравнение с март 2017 г. се понижава с 0.02 пр.п. до 13.64%, а по *овърдрафта* в евро се увеличава с 0.72 пр.п. до 9.59%. През март 2018 г. спрямо същия месец на 2017 г. средният лихвен процент по *кредитите*, предоставени чрез *кредитни карти*⁷, *извън безлихвен гратисен период*, в левове се повишава с 0.01 пр.п. до 18.30%, а по тези в евро спада с 0.51 пр.п. до 17.79%. Средният лихвен процент по *кредитите за потребление* в левове намалява с 0.84 пр.п. до 7.85%, а по *кредитите за потребление* в евро – с 0.58 пр.п. до 7.60%. При *жилищните кредити* в левове той се понижава с 0.84 пр.п. до 4.42%, а при *жилищните кредити* в евро – с 0.79 пр.п. до 5.51%. Средният лихвен процент по *другите кредити*⁶ в левове спада с 0.86 пр.п. до 2.66%, а по *другите кредити* в евро – с 0.45 пр.п. до 4.75%.

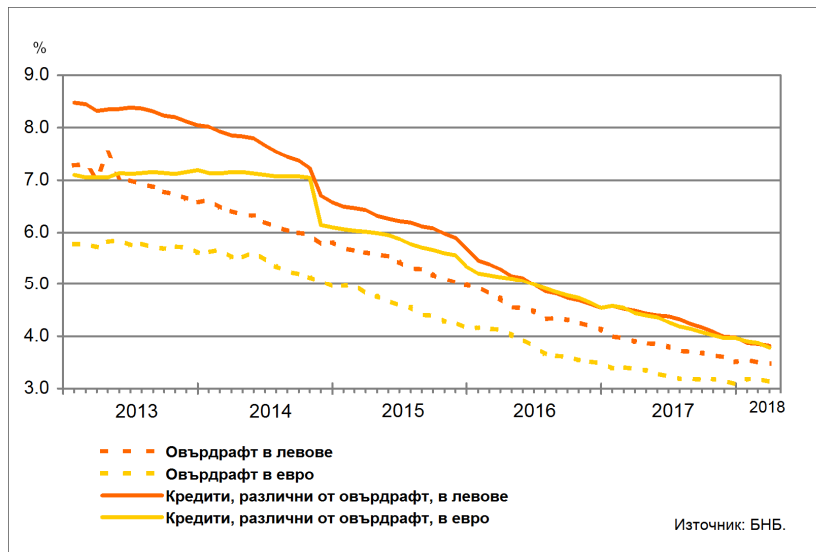
ГРАФИКА 7: КРЕДИТИ НА СЕКТОР ДОМАКИНСТВА (САЛДА)



⁷ Кредитите по кредитни карти са включени в обхвата на инструмент *овърдрафт*.

Сектор Нефинансови предприятия. През март 2018 г. спрямо същия месец на 2017 г. средният лихвен процент по *овърдрафта* в левове намалява с 0.43 пр.п. до 3.47%, а по *овърдрафта* в евро – с 0.25 пр.п. до 3.13%. Средният лихвен процент по *кредитите, различни от овърдрафт*, в левове се понижава с 0.67 пр.п. до 3.81%, а по тези в евро – с 0.65 пр.п. до 3.79%.

ГРАФИКА 8: КРЕДИТИ НА СЕКТОР НЕФИНАНСОВИ ПРЕДПРИЯТИЯ (САЛДА)



ЛИХВЕНА СТАТИСТИКА

Междубанков пазар и доходност на държавни ценни книжа

	2017 март	2018 февруари	2018 март
Основен лихвен процент (ОЛП) ¹	0.00	0.00	0.00
ЛЕОНИЯ Плюс ²	-0.34	-0.50	-0.50
СОФИБОР ³			
за 1 месец	0.02	-0.09	-0.10
за 3 месеца	0.11	0.01	0.00
за 6 месеца	0.26	0.15	0.15
за 12 месеца	0.72	0.64	0.56
Доходност на държавни ценни книжа (ДЦК) ⁴			
10-годишни ДЦК ⁵	1.54	0.47	0.36
Дългосрочен лихвен процент за оценка на степента на конвергенция (ДЛП) ⁶	1.73	0.98	1.05

¹ ОЛП за текущия месец е равен на средната аритметична величина от стойностите на индекса ЛЕОНИЯ Плюс за работните дни на предходния календарен месец, а когато тази средна аритметична величина възлиза на стойност, по-малка от нула, ОЛП се определя в размер, равен на нула.

² Справочен индекс на сключените и изпълнените сделки за предоставяне на необезпечени овърнайт-депозити в левове на междубанковия пазар в България. Месечните стойности са изчислени като средноаритметични от дневните стойности. Считано от 1 юли 2017 г., индексът ЛЕОНИЯ Плюс заменя индекса ЛЕОНИЯ като база за изчисляване на основния лихвен процент. Данните до юни 2017 г. отразяват стойностите на индекс ЛЕОНИЯ, а от юли 2017 г. – на индекс ЛЕОНИЯ Плюс.

³ Фиксинг на котировките на необезпечени депозити в левове, предлагани на българския междубанков пазар. Месечните стойности са изчислени като средноаритметични от дневните стойности.

⁴ Среднопретеглена ефективна доходност до падеж, постигната на вторичния пазар при сделки с лихвоносни ДЦК по оригинален матуритет, деноминирани в левове.

⁵ В десетгодишните ДЦК се включват и емисиите с матуритет десет години и шест месеца.

⁶ ДЛП се определя на база доходността до падеж на вторичния пазар по дългосрочна ценна книга (бенчмарк), емитирана от Министерството на финансите (сектор Централно държавно управление) и деноминирана в национална валута. Месечните стойности са изчислени като средноаритметични от дневните стойности.

Депозити^{1,2}

Нефинансови предприятия

	2017 март	2018 февруари	2018 март
Лихвени проценти по нов бизнес			
депозити с договорен матуритет в левове	0.47	0.29	0.11
депозити с договорен матуритет в евро	0.46	0.42	0.21
Лихвени проценти по салда			
овърнайт-депозити ³ в левове	0.04	0.00	0.00
овърнайт-депозити ³ в евро	0.03	0.01	0.00
депозити с договорен матуритет в левове	0.44	0.36	0.33
депозити с договорен матуритет в евро	0.47	0.31	0.32
депозити, договорени за ползване след предизвестие ³ , в левове	0.65	0.13	0.15
депозити, договорени за ползване след предизвестие ³ , в евро	0.04	0.01	0.01

Домакинства⁴

	2017 март	2018 февруари	2018 март
Лихвени проценти по нов бизнес			
депозити с договорен матуритет в левове	0.25	0.16	0.16
депозити с договорен матуритет в евро	0.26	0.22	0.16
Лихвени проценти по салда			
овърнайт-депозити ³ в левове	0.04	0.02	0.02
овърнайт-депозити ³ в евро	0.03	0.02	0.02
депозити с договорен матуритет в левове	0.79	0.39	0.38
депозити с договорен матуритет в евро	0.65	0.35	0.33
депозити, договорени за ползване след предизвестие ³ , в левове	0.12	0.06	0.06
депозити, договорени за ползване след предизвестие ³ , в евро	0.13	0.08	0.08

¹ Данните са предварителни.

² Ефективни годишни лихвени проценти, среднопретеглени съответно с обемите по нов бизнес през отчетния период или със салдата към края на отчетния период.

³ Лихвените проценти и обемите по нов бизнес и по салда съпадат за овърнайт-депозитите и депозитите, договорени за ползване след предизвестие.

⁴ Сектор Домакинства включва и сектор Нетърговски организации, обслужващи домакинства (НТООД).

Източник: БНБ.

Кредити^{1,2}

Нефинансови предприятия			
	2017 март	2018 февруари	2018 март
Лихвени проценти по нов бизнес			
кредити до 1 млн. евро, договорени в левове	4.33	3.88	4.04
кредити до 1 млн. евро, договорени в евро	3.78	3.33	3.80
кредити над 1 млн. евро, договорени в левове	3.79	3.80	3.80
кредити над 1 млн. евро, договорени в евро	5.19	3.34	3.84
Лихвени проценти по салда			
овърдрафт ³ в левове	3.90	3.50	3.47
в т.ч. кредити по кредитни карти ⁴ в левове	18.56	18.30	18.25
овърдрафт ³ в евро	3.38	3.19	3.13
в т.ч. кредити по кредитни карти ⁴ в евро	19.05	18.75	18.81
кредити, различни от овърдрафт, в левове	4.48	3.85	3.81
кредити, различни от овърдрафт, в евро	4.44	3.87	3.79
Домакинства⁴			
	2017 март	2018 февруари	2018 март
Лихвени проценти по нов бизнес			
кредити за потребление в левове	7.97	7.83	7.80
кредити за потребление в евро	5.33	4.98	4.50
жилищни кредити в левове	4.13	3.72	3.58
жилищни кредити в евро	4.39	4.05	3.86
други кредити в левове	3.06	2.18	2.08
други кредити в евро	3.20	2.49	2.91
Годишен процент на разходите по нов бизнес (ГПР)⁶			
ГПР по кредити за потребление в левове	9.84	9.96	9.78
ГПР по кредити за потребление в евро	5.96	5.64	4.70
ГПР по жилищни кредити в левове	4.62	4.11	3.95
ГПР по жилищни кредити в евро	4.82	4.40	4.23
Лихвени проценти по салда			
овърдрафт ³ в левове	13.66	13.66	13.64
в т.ч. кредити по кредитни карти ⁴ в левове	18.29	18.33	18.30
овърдрафт ³ в евро	8.87	9.81	9.59
в т.ч. кредити по кредитни карти ⁴ в евро	18.30	17.94	17.79
кредити, различни от овърдрафт			
кредити за потребление в левове	8.69	7.95	7.85
кредити за потребление в евро	8.18	7.68	7.60
жилищни кредити в левове	5.26	4.48	4.42
жилищни кредити в евро	6.30	5.56	5.51
други кредити в левове	3.52	2.57	2.66
други кредити в евро	5.20	4.72	4.75

¹ Данните са предварителни. На база на постъпила допълнителна информация от банки е извършена ревизия на данните за кредитите за периода януари 2017 г. - февруари 2018 г. Наличието на ревизии е указано в обяснителните бележки към съответните таблици с данни.

² Ефективни годишни лихвени проценти, среднопретеглени съответно с обемите по нов бизнес през отчетния период или със салдата към края на отчетния период.

³ Лихвените проценти и обемите по нов бизнес и по салда съвпадат.

⁴ Кредити по кредитни карти извън безлихвен гратисен период.

⁵ Сектор *Домакинства* включва и сектор *Нетърговски организации, обслужващи домакинства (НТООД)*. Данните за кредитите за потребление и за жилищните кредити се отнасят само за сектор *Домакинства*.

⁶ ГПР включва всички лихвени плащания по кредита, както и всички такси, комисиони и други разходи за сметка на клиента, извършването на които е условие за отпускането на кредита.