



ПРЕССЪОБЩЕНИЕ

29 декември 2017 г.
12:00 ч.

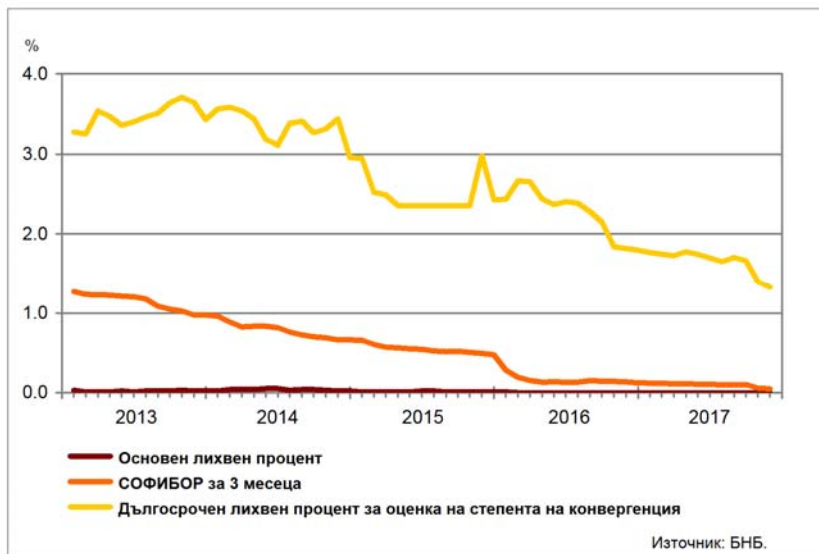
ЛИХВЕНА СТАТИСТИКА¹
Ноември 2017 г.

През ноември 2017 г. *основният лихвен процент (ОЛП)*² е 0.00%. В сравнение с ноември 2016 г. и с октомври 2017 г. ОЛП запазва нивото си.

Индексът *ЛЕОНИА Плюс*³ през ноември 2017 г. е -0.48%. Спрямо октомври 2017 г. той намалява с 0.02 процентни пункта (пр.п.). В сравнение с ноември 2016 г. индексът *СОФИБОР*⁴ за срочност *1 месец* се понижава с 0.09 пр.п. до -0.05%, а този за *3 месеца* – с 0.09 пр.п. до 0.05%.

Дългосрочният лихвен процент за оценка на степента на конвергенция (ДЛП) през ноември 2017 г. е 1.33%. Спрямо същия месец на 2016 г. той спада с 0.49 пр.п., а спрямо октомври 2017 г. – с 0.07 пр.п.

ГРАФИКА 1: ЛИХВЕНИ ПРОЦЕНТИ ПО ИЗБРАНИ ИНСТРУМЕНТИ



¹ Данните са предварителни. Пълният комплект от таблици за лихвената статистика на депозитите и кредитите на сектори *Нефинансови предприятия и Домакинства*, както и методологическите бележки, се намират на интернет страницата на БНБ в рубрика *Статистика/ Парична и лихвена статистика/ Лихвена статистика/ Лихвена статистика*. На база на постъпила допълнителна информация от банки е извършена ревизия на данните за кредитите за периода юни 2015 г. – март 2016 г. и за месец октомври 2017 г. и за депозитите за периода март 2015 г. – октомври 2017 г. Ревизията е означена с буква "Р" в съответните таблици.

² ОЛП за текущия месец е равен на средната аритметична величина от стойностите на индекса *ЛЕОНИА Плюс* за работните дни на предходния календарен месец, а когато тази средна аритметична величина възлиза на стойност, по-малка от нула, ОЛП се определя в размер, равен на нула.

³ Справочен индекс на сключените и изпълнените сделки за предоставяне на необезпечени овърнайт-депозити в левове на междубанковия пазар в България. Месечните стойности са изчислени като средноаритметични от дневните стойности. Считано от 1 юли 2017 г., индексът *ЛЕОНИА Плюс* заменя индекса *ЛЕОНИА* като база за изчисляване на *основния лихвен процент*.

⁴ Фиксинг на котировките на необезпечени депозити в левове, предлагани на българския междубанков пазар. Месечните стойности са изчислени като средноаритметични от дневните стойности.

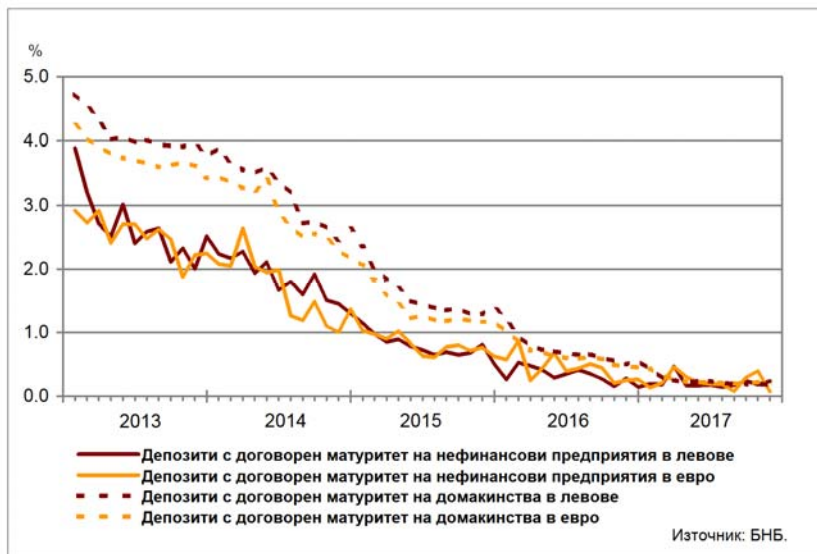
Депозити

Лихвени проценти по нов бизнес

Сектор Нефинансови предприятия. Средният лихвен процент по депозитите с договорен матуритет в левове през ноември 2017 г. в сравнение с ноември 2016 г. намалява с 0.04 пр.п. до 0.24%, а по тези в евро – с 0.17 пр.п. до 0.08%. В сравнение с октомври 2017 г. средният лихвен процент по депозитите с договорен матуритет в левове се увеличава с 0.06 пр. п., а по тези в евро се понижава с 0.31 пр.п.

Сектор Домакинства⁵. През ноември 2017 г. спрямо ноември 2016 г. средният лихвен процент по депозитите с договорен матуритет в левове спада с 0.31 пр.п. до 0.19%, а по тези в евро – с 0.27 пр.п. до 0.20%. В сравнение с октомври 2017 г. средният лихвен процент по депозитите с договорен матуритет в левове се повишава с 0.01 пр.п., а по тези в евро намалява с 0.02 пр.п.

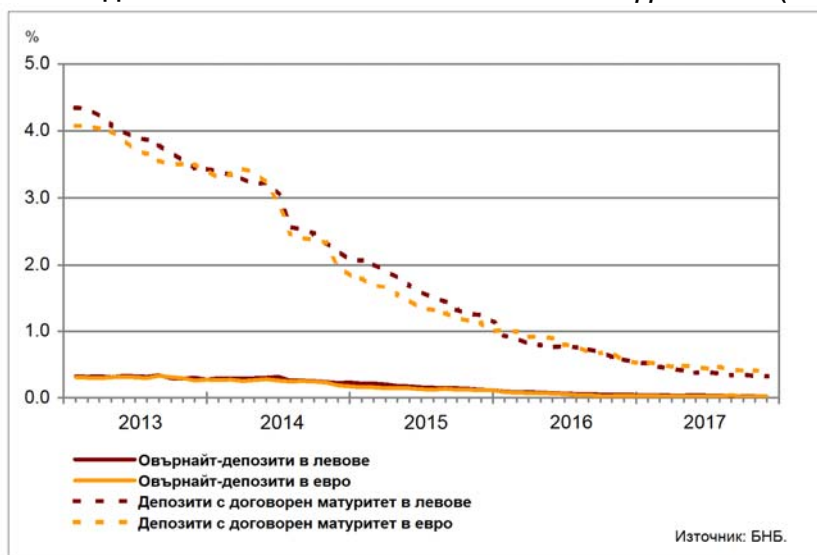
ГРАФИКА 2: ДЕПОЗИТИ НА СЕКТОРИ НЕФИНАНСОВИ ПРЕДПРИЯТИЯ И ДОМАКИНСТВА (НОВ БИЗНЕС)



Лихвени проценти по салда

Сектор Нефинансови предприятия. През ноември 2017 г. средният лихвен процент по *овърнайт-депозитите* в левове се понижава спрямо ноември 2016 г. с 0.03 пр.п. до 0.02%, а при *овърнайт-депозитите* в евро – с 0.02 пр.п. до 0.02%. Спрямо ноември 2016 г. средният лихвен процент по депозитите с договорен матуритет в левове спада с 0.25 пр.п. до 0.33%, а по тези в евро – с 0.16 пр.п. до 0.39%.

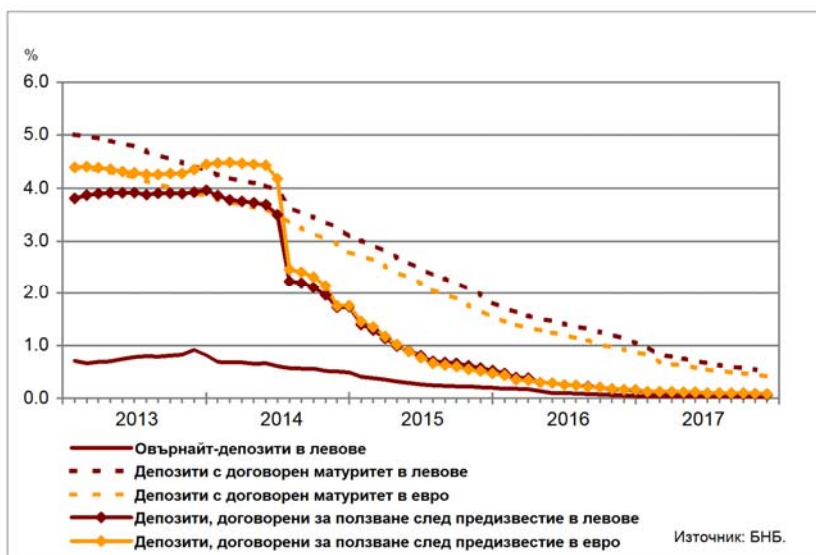
ГРАФИКА 3: ДЕПОЗИТИ НА СЕКТОР НЕФИНАНСОВИ ПРЕДПРИЯТИЯ (САЛДА)



⁵ Сектор Домакинства включва и сектор *Нетърговски организации, обслужващи домакинствата (НТООД)*. Данните за кредитите за потребление и за жилищните кредити се отнасят само за сектор *Домакинства*.

Сектор Домакинства⁵. През ноември 2017 г. средният лихвен процент по *овърнай-депозитите* в левове в сравнение с ноември 2016 г. намалява с 0.02 пр.п. до 0.03%. При *депозитите с договорен матуритет* в левове той се понижава с 0.63 пр.п. до 0.51%, а по тези в евро – с 0.51 пр.п. до 0.42%. Средният лихвен процент по *депозитите, договорени за ползване след предизвестие*, в левове и в евро спрямо ноември 2016 г. спада с 0.09 пр.п. съответно до 0.07% и 0.08%.

ГРАФИКА 4: ДЕПОЗИТИ НА СЕКТОР ДОМАКИНСТВА (САЛДА)



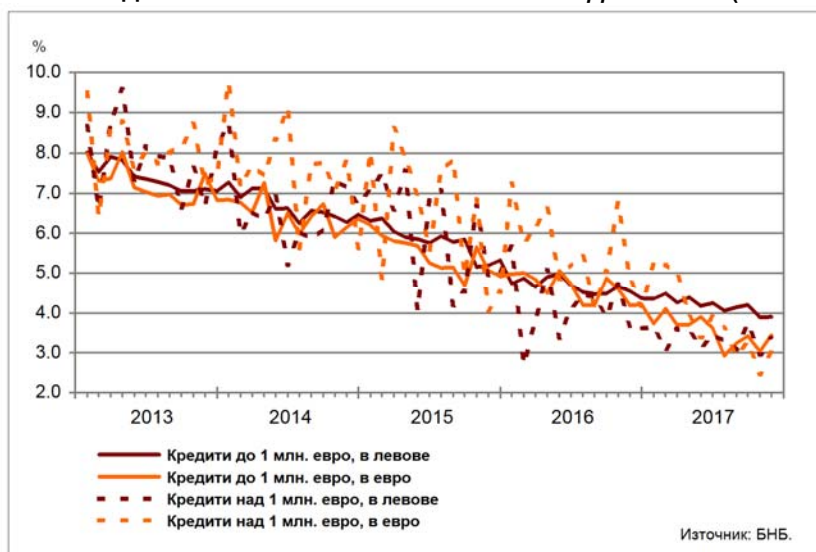
Кредити

Лихвени проценти по нов бизнес

Сектор Нефинансови предприятия. През ноември 2017 г. средният лихвен процент по *кредитите до 1 млн. евро*, договорени в левове, намалява спрямо същия месец на 2016 г. с 0.64 пр.п. до 3.90%, а по тези, договорени в евро – с 0.75 пр.п. до 3.44%. Средният лихвен процент по *кредитите над 1 млн. евро*, договорени в левове, се понижава с 0.32 пр.п. до 3.35%, а по тези, договорени в евро – с 1.86 пр.п. до 2.99%.

През ноември 2017 г. спрямо октомври 2017 г. средният лихвен процент по *кредитите до 1 млн. евро*, договорени в левове, нараства с 0.02 пр.п., а по *кредитите до 1 млн. евро*, договорени в евро – с 0.40 пр.п. При *кредитите над 1 млн. евро*, договорени в левове, средният лихвен процент се увеличава с 0.39 пр.п., а по тези, договорени в евро – с 0.52 пр.п.

ГРАФИКА 5: КРЕДИТИ НА СЕКТОР НЕФИНАНСОВИ ПРЕДПРИЯТИЯ (НОВ БИЗНЕС)



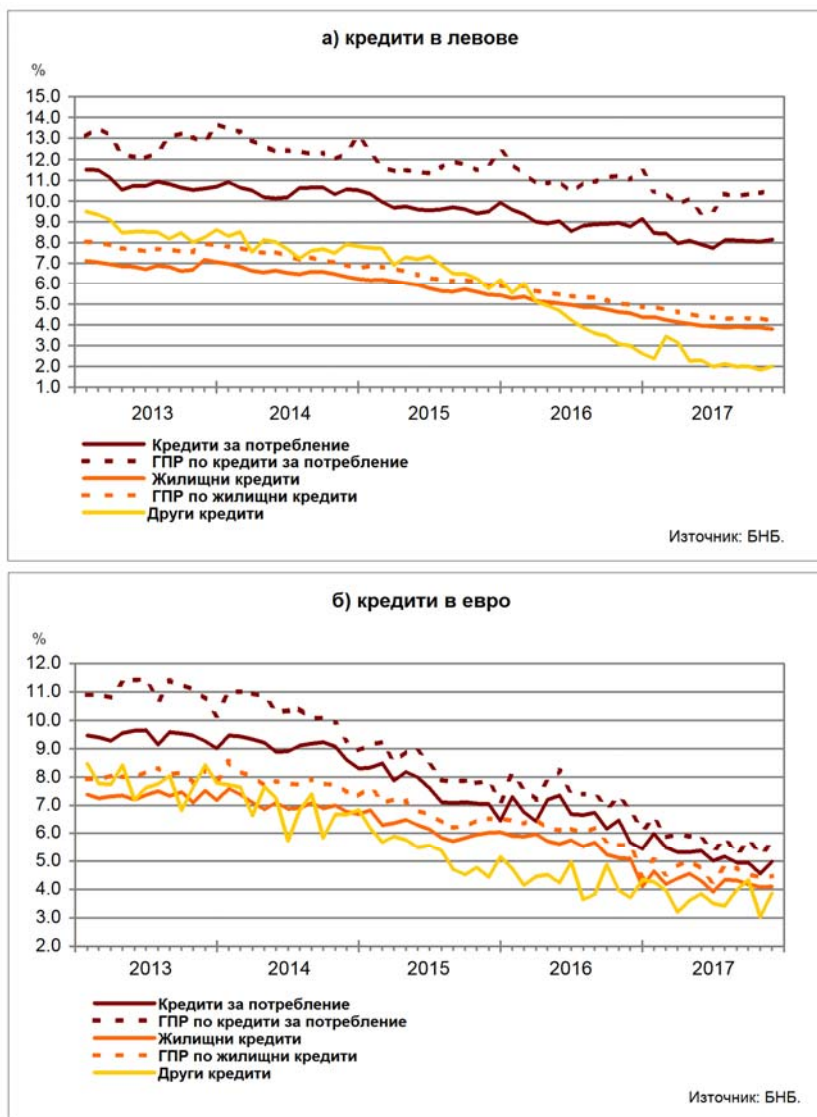
Сектор Домакинства⁵. През ноември 2017 г. средният лихвен процент по кредитите за потребление в левове спада в сравнение с ноември 2016 г. с 0.64 пр.п. до 8.14%, а по тези в евро – с 0.69 пр.п. до 4.98%. При жилищните кредити в левове той намалява с 0.77 пр.п. до 3.79%, а по жилищните кредити в евро – с 0.98 пр.п. до 4.11%. Средният лихвен процент по другите кредити⁶ в левове се понижава с 0.98 пр.п. до 2.01%, а по другите кредити в евро се повишава с 0.15 пр.п. до 3.86%.

През ноември 2017 г. спрямо октомври 2017 г. средният лихвен процент по кредитите за потребление в левове нараства с 0.08 пр.п., а по тези в евро – с 0.42 пр.п. При жилищните кредити в левове той спада с 0.08 пр.п., а при жилищните кредити в евро се увеличава с 0.03 пр.п. При другите кредити в левове средният лихвен процент се повишава с 0.18 пр.п., а при другите кредити в евро – с 0.83 пр.п.

Годишният процент на разходите (ГПР) по кредитите за потребление в левове през ноември 2017 г. в сравнение със същия месец на 2016 г. намалява с 0.51 пр.п. до 10.53%, а по кредитите за потребление в евро – с 1.17 пр.п. до 5.65%. През ноември 2017 г. годишният процент на разходите по жилищните кредити в левове се понижава спрямо ноември 2016 г. с 0.79 пр.п. до 4.19%, а по жилищните кредити в евро – с 1.11 пр.п. до 4.47%.

През ноември 2017 г. в сравнение с октомври 2017 г. годишният процент на разходите по кредитите за потребление в левове се увеличава с 0.13 пр.п., а по тези в евро – с 0.41 пр.п. При жилищните кредити в левове той спада с 0.12 пр.п., а по тези в евро се повишава с 0.05 пр.п.

ГРАФИКА 6: КРЕДИТИ НА СЕКТОР ДОМАКИНСТВА (НОВ БИЗНЕС)

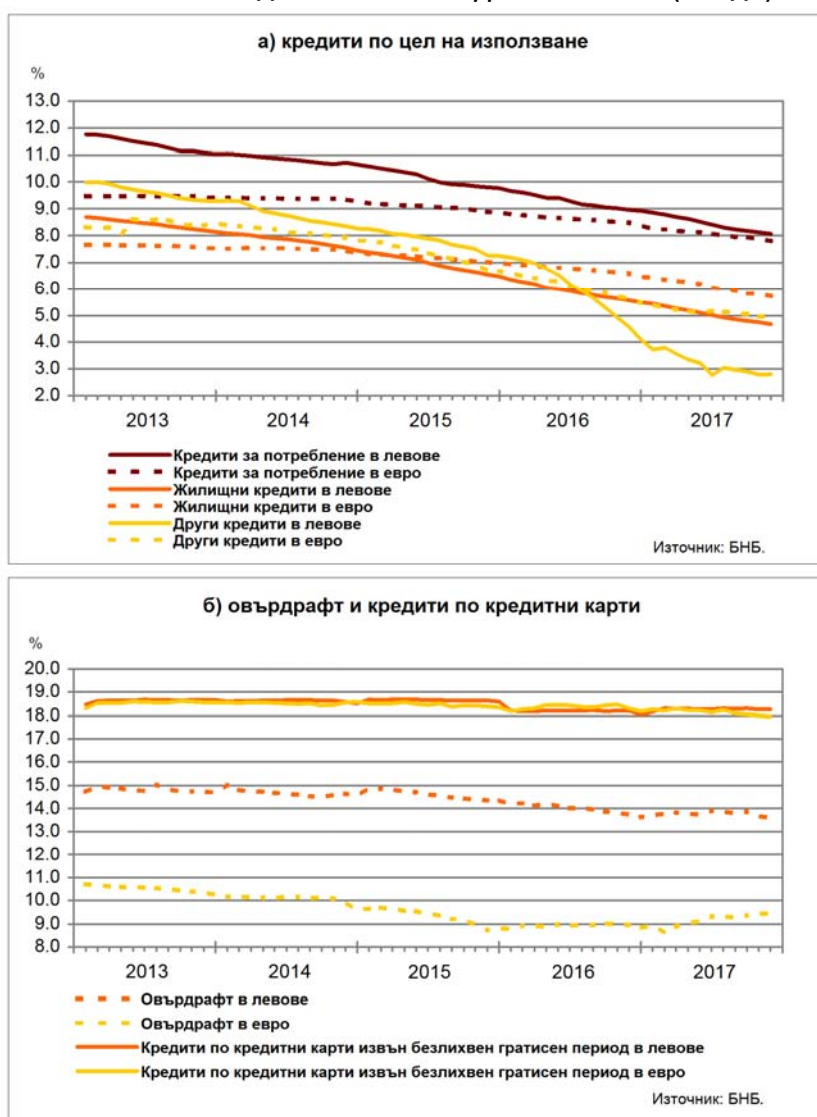


⁶ В показател други кредити се включват и средствата, отпуснати на сдруженията на собствениците по Национална програма за енергийна ефективност на многофамилни жилищни сгради.

Лихвени проценти по салда

Сектор Домакинства⁵. Средният лихвен процент по *овърдрафта* в левове през ноември 2017 г. в сравнение с ноември 2016 г. намалява с 0.15 пр.п. до 13.61%, а по *овърдрафта* в евро нараства с 0.50 пр.п. до 9.46%. През ноември 2017 г. спрямо същия месец на 2016 г. средният лихвен процент по *кредитите*, предоставени чрез *кредитни карти*⁷, *извън безлихвен гратисен период*, в левове се увеличава с 0.07 пр.п. до 18.27%, а по тези в евро се понижава с 0.36 пр.п. до 17.94%. Средният лихвен процент по *кредитите за потребление* в левове спада с 0.89 пр.п. до 8.08%, а по *кредитите за потребление* в евро – с 0.68 пр.п. до 7.81%. При *жилищните кредити* в левове той намалява с 0.90 пр.п. до 4.67%, а при *жилищните кредити* в евро – с 0.86 пр.п. до 5.72%. Средният лихвен процент по *другите кредити*⁶ в левове се понижава с 1.76 пр.п. до 2.81%, а по *другите кредити* в евро – с 0.65 пр.п. до 4.96%.

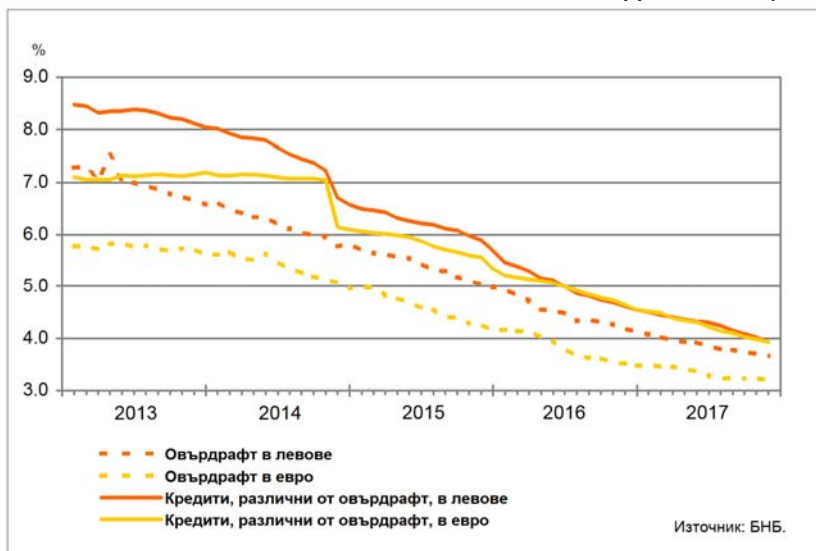
ГРАФИКА 7: КРЕДИТИ НА СЕКТОР ДОМАКИНСТВА (САЛДА)



⁷ Кредитите по кредитни карти са включени в обхвата на инструмент овърдрафт.

Сектор Нефинансови предприятия. През ноември 2017 г. спрямо същия месец на 2016 г. средният лихвен процент по *овърдрафта* в левове спада с 0.53 пр.п. до 3.66%, а по *овърдрафта* в евро – с 0.33 пр.п. до 3.19%. Средният лихвен процент по *кредитите, различни от овърдрафт*, в левове и в евро намалява съответно с 0.69 пр.п. и с 0.72 пр.п. до 3.93%.

ГРАФИКА 8: КРЕДИТИ НА СЕКТОР НЕФИНАНСОВИ ПРЕДПРИЯТИЯ (САЛДА)



ЛИХВЕНА СТАТИСТИКА

Междубанков пазар и доходност на държавни ценни книжа

	2016 ноември	2017 октомври	2017 ноември
Основен лихвен процент (ОЛП) ¹	0.00	0.00	0.00
ЛЕОНИЯ Плюс ²	-0.25	-0.46	-0.48
СОФИБОР ³			
за 1 месец	0.04	-0.02	-0.05
за 3 месеца	0.14	0.06	0.05
за 6 месеца	0.35	0.18	0.17
за 12 месеца	0.76	0.59	0.66
Доходност на държавни ценни книжа (ДЦК) ⁴			
3-годишни ДЦК ⁵	-	-	-
5-годишни ДЦК	0.91	-0.35	-
10-годишни ДЦК ⁶	1.40	0.40	0.63
Дългосрочен лихвен процент за оценка на степента на конвергенция (ДЛП) ⁷	1.82	1.40	1.33

¹ ОЛП за текущия месец е равен на средната аритметична величина от стойностите на индекса ЛЕОНИЯ Плюс за работните дни на предходния календарен месец, а когато тази средна аритметична величина възлиза на стойност, по-малка от нула, ОЛП се определя в размер, равен на нула.

² Справочен индекс на сключените и изпълнените сделки за предоставяне на необезпечени овърнайт-депозити в левове на междубанковия пазар в България. Месечните стойности са изчислени като средноаритметични от дневните стойности. Считано от 1 юли 2017 г., индексът ЛЕОНИЯ Плюс заменя индекса ЛЕОНИЯ като база за изчисляване на основния лихвен процент. Данните до юни 2017 г. отразяват стойностите на индекс ЛЕОНИЯ, а от юли 2017 г. – на индекс ЛЕОНИЯ Плюс.

³ Фиксинг на котировките на необезпечени депозити в левове, предлагани на българския междубанков пазар. Месечните стойности са изчислени като средноаритметични от дневните стойности.

⁴ Среднопретеглена ефективна доходност до падеж, постигната на вторичния пазар при сделки с лихвоносни ДЦК по оригинален матуритет, деноминирани в левове.

⁵ В тригодишните ДЦК се включват и емисиите с матуритет три години и шест месеца.

⁶ В десетгодишните ДЦК се включват и емисиите с матуритет десет години и шест месеца.

⁷ ДЛП се определя на база доходността до падеж на вторичния пазар по дългосрочна ценна книга (бенчмарк), емитирана от Министерството на финансите (сектор Централно държавно управление) и деноминирана в национална валута. Месечните стойности са изчислени като средноаритметични от дневните стойности.

Депозити^{1,2}

Нефинансови предприятия

	2016 ноември	2017 октомври	2017 ноември
Лихвени проценти по нов бизнес			
депозити с договорен матуритет в левове	0.28	0.18	0.24
депозити с договорен матуритет в евро	0.25	0.39	0.08
Лихвени проценти по салда			
овърнайт-депозити ³ в левове	0.05	0.03	0.02
овърнайт-депозити ³ в евро	0.04	0.02	0.02
депозити с договорен матуритет в левове	0.58	0.33	0.33
депозити с договорен матуритет в евро	0.55	0.41	0.39
депозити, договорени за ползване след предизвестие ³ , в левове	0.43	0.19	0.24
депозити, договорени за ползване след предизвестие ³ , в евро	0.04	0.06	0.07

Домакинства⁴

	2016 ноември	2017 октомври	2017 ноември
Лихвени проценти по нов бизнес			
депозити с договорен матуритет в левове	0.50	0.18	0.19
депозити с договорен матуритет в евро	0.47	0.22	0.20
Лихвени проценти по салда			
овърнайт-депозити ³ в левове	0.05	0.03	0.03
овърнайт-депозити ³ в евро	0.08	0.02	0.02
депозити с договорен матуритет в левове	1.14	0.54	0.51
депозити с договорен матуритет в евро	0.93	0.44	0.42
депозити, договорени за ползване след предизвестие ³ , в левове	0.16	0.08	0.07
депозити, договорени за ползване след предизвестие ³ , в евро	0.17	0.09	0.08

¹ Данните са предварителни. На база на постъпила допълнителна информация от банки е извършена ревизия на данните за депозитите за периода март 2015 г. – октомври 2017 г. Ревизията е означена с буква "Р" в съответните таблици.

² Ефективни годишни лихвени проценти, среднопретеглени съответно с обемите по нов бизнес през отчетния период или със салдата към края на отчетния период.

³ Лихвените проценти и обемите по нов бизнес и по салда съпадат за овърнайт-депозитите и депозитите, договорени за ползване след предизвестие.

⁴ Сектор Домакинства включва и сектор Нетърговски организации, обслужващи домакинства (НТООД).

Кредити^{1,2}

Нефинансови предприятия

	2016 ноември	2017 октомври	2017 ноември
Лихвени проценти по нов бизнес			
кредити до 1 млн. евро, договорени в левове	4.54	3.88	3.90
кредити до 1 млн. евро, договорени в евро	4.19	3.04	3.44
кредити над 1 млн. евро, договорени в левове	3.67	2.96	3.35
кредити над 1 млн. евро, договорени в евро	4.85	2.47	2.99
Лихвени проценти по салда			
овърдрафт ³ в левове	4.19	3.70	3.66
в т.ч. кредити по кредитни карти ⁴ в левове	18.63	18.44	18.42
овърдрафт ³ в евро	3.52	3.24	3.19
в т.ч. кредити по кредитни карти ⁴ в евро	19.28	18.86	18.76
кредити, различни от овърдрафт, в левове	4.62	4.02	3.93
кредити, различни от овърдрафт, в евро	4.65	3.98	3.93

Домакинства⁴

	2016 ноември	2017 октомври	2017 ноември
Лихвени проценти по нов бизнес			
кредити за потребление в левове	8.78	8.06	8.14
кредити за потребление в евро	5.67	4.56	4.98
жилищни кредити в левове	4.56	3.87	3.79
жилищни кредити в евро	5.09	4.08	4.11
други кредити в левове	2.99	1.83	2.01
други кредити в евро	3.71	3.03	3.86
Годишен процент на разходите по нов бизнес (ГПР)⁶			
ГПР по кредити за потребление в левове	11.04	10.40	10.53
ГПР по кредити за потребление в евро	6.82	5.24	5.65
ГПР по жилищни кредити в левове	4.98	4.31	4.19
ГПР по жилищни кредити в евро	5.58	4.42	4.47
Лихвени проценти по салда			
овърдрафт ³ в левове	13.76	13.69	13.61
в т.ч. кредити по кредитни карти ⁴ в левове	18.20	18.27	18.27
овърдрафт ³ в евро	8.96	9.42	9.46
в т.ч. кредити по кредитни карти ⁴ в евро	18.30	17.98	17.94
кредити, различни от овърдрафт			
кредити за потребление в левове	8.97	8.13	8.08
кредити за потребление в евро	8.49	7.90	7.81
жилищни кредити в левове	5.57	4.74	4.67
жилищни кредити в евро	6.58	5.81	5.72
други кредити в левове	4.57	2.79	2.81
други кредити в евро	5.61	4.96	4.96

¹ Данните са предварителни. На база на постъпила допълнителна информация от банки е извършена ревизия на данните за кредитите за периода юни 2015 г. – март 2016 г. и за месец октомври 2017 г. Ревизията е означена с буква "Р" в съответните таблици.

² Ефективни годишни лихвени проценти, среднопретеглени съответно с обемите по нов бизнес през отчетния период или със салдата към края на отчетния период.

³ Лихвените проценти и обемите по нов бизнес и по салда съвпадат.

⁴ Кредити по кредитни карти извън безлихвен гратисен период.

⁵ Сектор *Домакинства* включва и сектор *Нетърговски организации, обслужващи домакинства (НТООД)*. Данните за кредитите за потребление и за жилищните кредити се отнасят само за сектор *Домакинства*.

⁶ ГПР включва всички лихвени плащания по кредита, както и всички такси, комисиони и други разходи за сметка на клиента, извършването на които е условие за отпускането на кредита.