



## ПРЕССЪОБЩЕНИЕ

27 ноември 2013 г.  
12:00 ч.

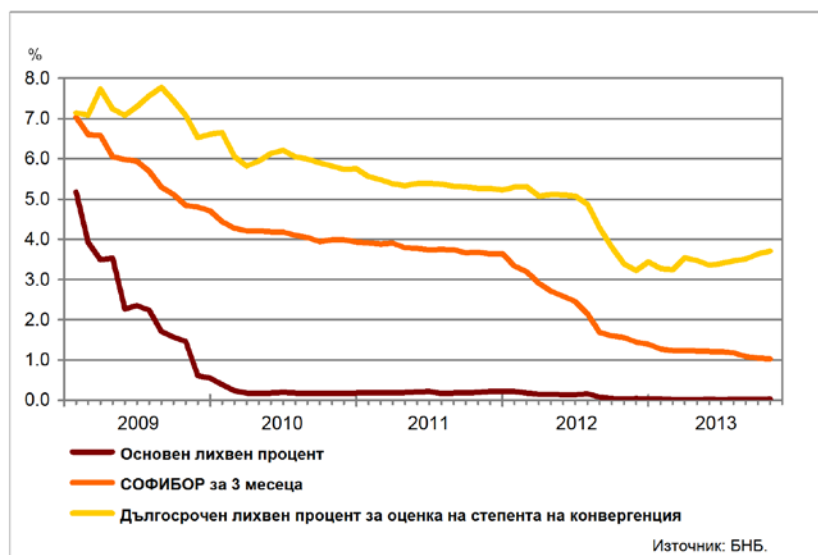
### ЛИХВЕНА СТАТИСТИКА<sup>1</sup> Октомври 2013 г.

През октомври 2013 г. *основният лихвен процент (ОЛП)*<sup>2</sup> е 0.03%. В сравнение с октомври 2012 г. ОЛП запазва нивото си, а спрямо септември 2013 г. се увеличава с 0.01 процентни пункта.

За октомври 2013 г. индексът *ЛЕОНИЯ*<sup>3</sup> е 0.02%, като спрямо същия месец на 2012 г. намалява с 0.02 пр.п. Индексът *СОФИБОР*<sup>4</sup> за срокност 1 месец се понижава в сравнение с октомври 2012 г. с 0.22 пр.п. до 0.46%, а този за 3 месеца – с 0.53 пр.п. до 1.03%.

*Доходността до падеж на държавни ценни книжа (ДЦК)* в левове с матуритет 3 години, постигната на вторичния пазар, в сравнение със септември 2013 г. спада с 0.16 пр.п. до 0.41%, а при ДЦК с матуритет 5 години – с 0.15 пр.п. до 2.04%. *Дългосрочният лихвен процент за оценка на степента на конвергенция (ДЛП)* през октомври 2013 г. е 3.71%. Спрямо същия месец на 2012 г. той се повишава с 0.32 пр.п., а спрямо септември 2013 г. – с 0.07 пр.п.

Графика 1: Лихвени проценти по избрани инструменти



<sup>1</sup> Данните са предварителни. Пълният комплект от таблици за лихвената статистика на депозитите и кредитите на сектори *Нефинансови предприятия* и *Домакинства*, както и методологическите бележки, се намират на интернет страницата на БНБ в раздел *Статистика/ Парична и лихвена статистика/ Лихвена статистика/ Лихвена статистика*.

<sup>2</sup> ОЛП за текущия месец е равен на средната аритметична величина от стойностите на индекса *ЛЕОНИЯ* за работните дни на предходния календарен месец.

<sup>3</sup> Лихвен процент по реални сделки с необезпечени овърнайт-депозити в левове, предоставени на междубанковия пазар. Месечните стойности са изчислени като средноаритметични от дневните стойности.

<sup>4</sup> Фиксинг на котировките на необезпечени депозити в левове, предлагани на междубанковия пазар. Месечните стойности са изчислени като средноаритметични от дневните стойности.

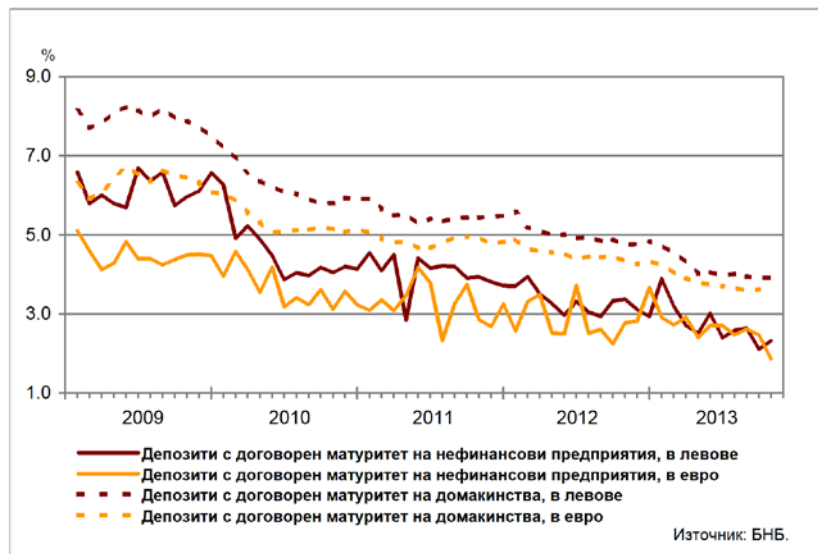
## Депозити

### Лихвени проценти по нов бизнес

**Сектор Нефинансови предприятия.** Средният лихвен процент по депозитите с договорен матуритет в левове през октомври 2013 г. в сравнение с октомври 2012 г. намалява с 1.05 пр.п. до 2.33%, а по тези в евро – с 0.91 пр.п. до 1.87%. В сравнение със септември 2013 г. средният лихвен процент по депозитите с договорен матуритет в левове нараства с 0.22 пр.п., а по тези в евро се понижава с 0.60 пр.п.

**Сектор Домакинства**<sup>5</sup>. През октомври 2013 г. спрямо октомври 2012 г. средният лихвен процент по депозитите с договорен матуритет в левове спада с 0.85 пр.п. до 3.91%, а по тези в евро – с 0.67 пр.п. до 3.67%. В сравнение със септември 2013 г. средният лихвен процент по депозитите с договорен матуритет в левове намалява с 0.01 пр.п., а по тези в евро се увеличава с 0.05 пр.п.

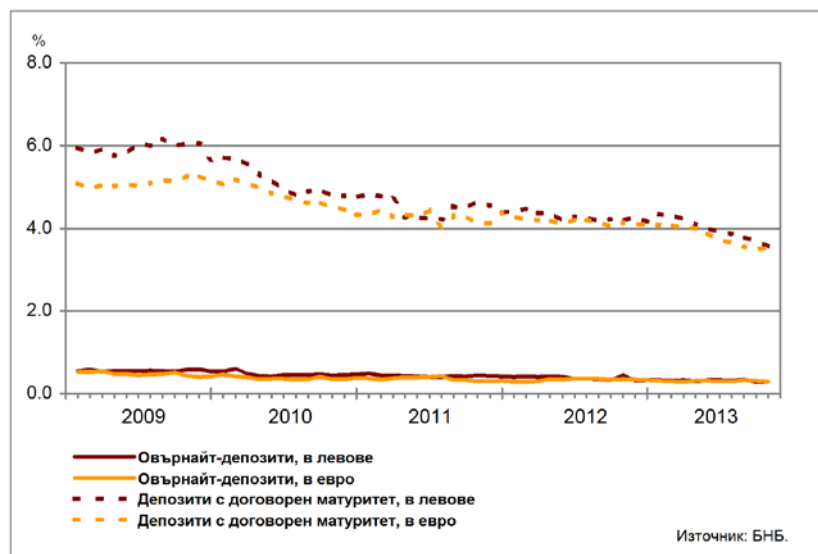
Графика 2: Депозити на сектори Нефинансови предприятия и Домакинства (нов бизнес)



### Лихвени проценти по салда

**Сектор Нефинансови предприятия.** През октомври 2013 г. средният лихвен процент по овърнайт-депозитите в левове спрямо октомври 2012 г. се понижава с 0.17 пр.п. до 0.29%, а по овърнайт-депозитите в евро – с 0.06 пр.п. до 0.29%. Спрямо октомври 2012 г. средният лихвен процент по депозитите с договорен матуритет в левове спада с 0.63 пр.п. до 3.57%, а по тези в евро – с 0.63 пр.п. до 3.52%.

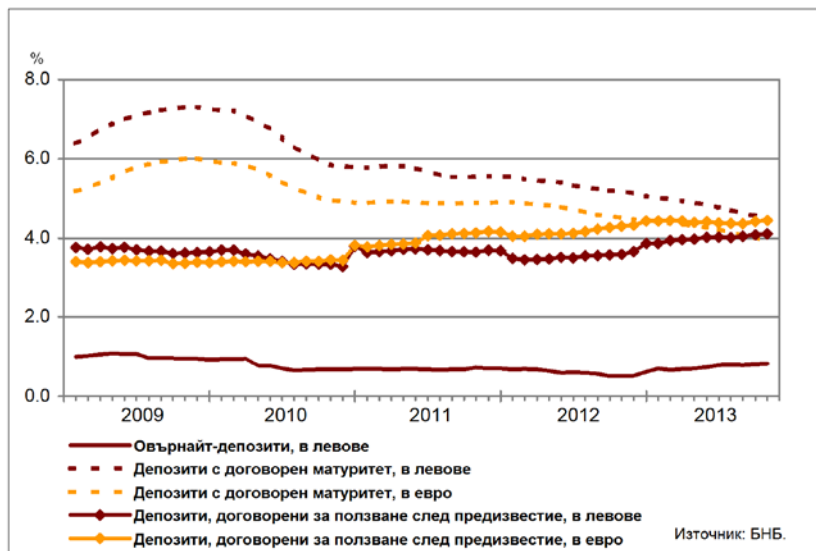
Графика 3: Депозити на сектор Нефинансови предприятия (салда)



<sup>5</sup> Сектор Домакинства включва и сектор Нетърговски организации, обслужващи домакинствата (НТООД). Данните за кредитите за потребление и за жилищните кредити се отнасят само за сектор Домакинства.

**Сектор Домакинства**<sup>5</sup>. През октомври 2013 г. средният лихвен процент по *овърнайт-депозитите* в левове в сравнение с октомври 2012 г. се повишава с 0.31 пр.п. до 0.83%. При *депозитите с договорен матуритет* в левове той се понижава с 0.69 пр.п. до 4.49%, а по тези в евро – с 0.55 пр.п. до 3.96%. Средният лихвен процент по *депозитите, договорени за ползване след предизвестие*, в левове нараства с 0.52 пр.п. до 4.10%, а по *депозитите, договорени за ползване след предизвестие*, в евро – с 0.14 пр.п. до 4.44%.

**Графика 4: Депозити на сектор Домакинства (салда)**



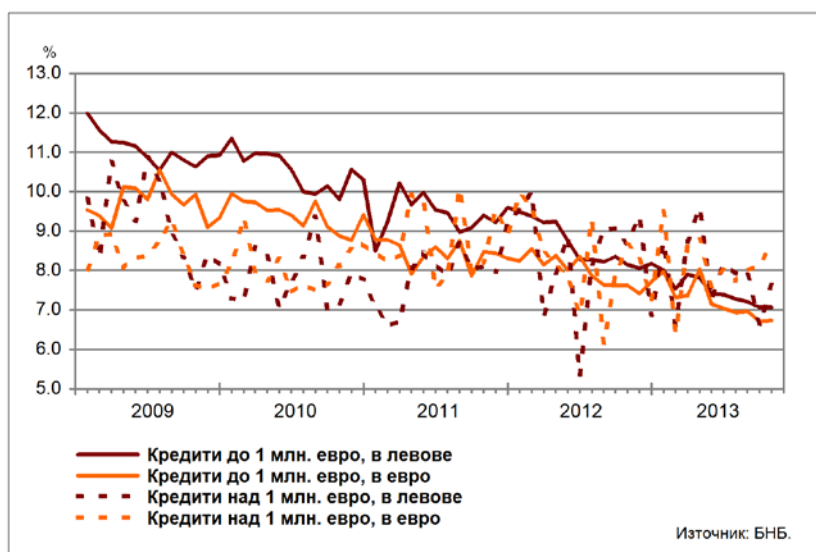
## Кредити

### Лихвени проценти по нов бизнес

**Сектор Нефинансови предприятия.** През октомври 2013 г. средният лихвен процент по *кредитите до 1 млн. евро*, договорени в левове, се понижава спрямо същия месец на 2012 г. с 1.09 пр.п. до 7.06%, а по тези, договорени в евро – с 0.89 пр.п. до 6.73%. Средният лихвен процент по *кредитите над 1 млн. евро*, договорени в левове, спада с 1.03 пр.п. до 7.65%, а по тези, договорени в евро, се увеличава с 0.06 пр.п. до 8.71%.

През октомври 2013 г. спрямо септември 2013 г. средният лихвен процент по *кредитите до 1 млн. евро*, договорени в левове, запазва нивото си, а по *кредитите до 1 млн. евро*, договорени в евро, се повишава с 0.02 пр.п. При *кредитите над 1 млн. евро*, договорени в левове, той нараства с 1.03 пр.п., а при *кредитите над 1 млн. евро*, договорени в евро – с 0.57 пр.п.

**Графика 5: Кредити на сектор Нефинансови предприятия (нов бизнес)**



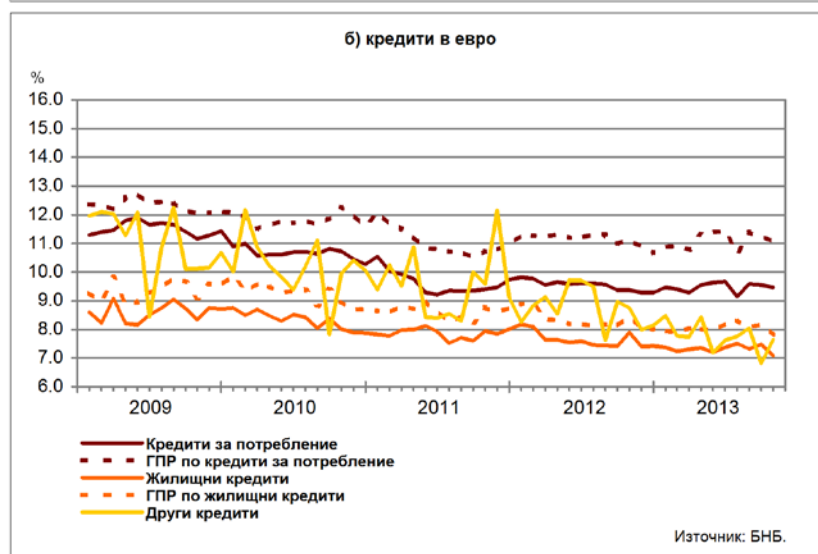
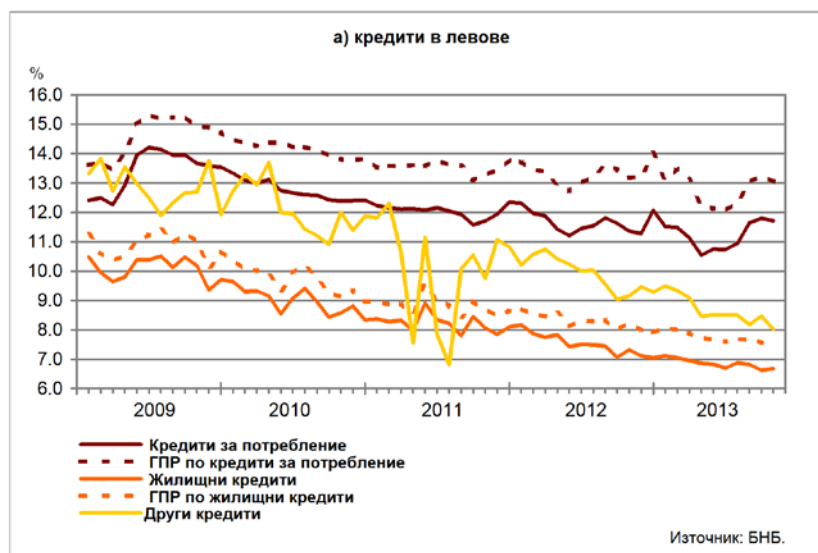
**Сектор Домакинства<sup>5</sup>.** През октомври 2013 г. средният лихвен процент по *кредитите за потребление* в левове се увеличава в сравнение с октомври 2012 г. с 0.35 пр.п. до 11.72%, а по тези в евро – с 0.10 пр.п. до 9.47%. При *жилищните кредити* в левове той намалява с 0.64 пр.п. до 6.69%, а по *жилищните кредити* в евро – с 0.81 пр.п. до 7.09%. Средният лихвен процент по *другите кредити* в левове се понижава с 1.14 пр.п. до 8.02%, а по *другите кредити* в евро – с 1.13 пр.п. до 7.63%.

През октомври 2013 г. спрямо септември 2013 г. средният лихвен процент по *кредитите за потребление* в левове спада с 0.09 пр.п., а по тези в евро – с 0.07 пр.п. При *жилищните кредити* в левове той нараства с 0.06 пр.п., а по *жилищните кредити* в евро намалява с 0.38 пр.п. При *другите кредити* в левове средният лихвен процент се понижава с 0.45 пр.п., а при *другите кредити* в евро се увеличава с 0.81 пр.п.

*Годишният процент на разходите (ГПР)* по *кредитите за потребление* в левове през октомври 2013 г. в сравнение със същия месец на 2012 г. спада с 0.13 пр.п. до 13.05%, а по *кредитите за потребление* в евро – с 0.03 пр.п. до 11.06%. През октомври 2013 г. *годишният процент на разходите* по *жилищните кредити* в левове намалява спрямо октомври 2012 г. с 0.68 пр.п. до 7.55%, а по *жилищните кредити* в евро – с 0.63 пр.п. до 7.81%.

През октомври 2013 г. в сравнение със септември 2013 г. *годишният процент на разходите* по *кредитите за потребление* в левове се понижава с 0.18 пр.п., а по тези в евро – с 0.21 пр.п. При *жилищните кредити* в левове той спада с 0.02 пр.п., а при *жилищните кредити* в евро – с 0.35 пр.п.

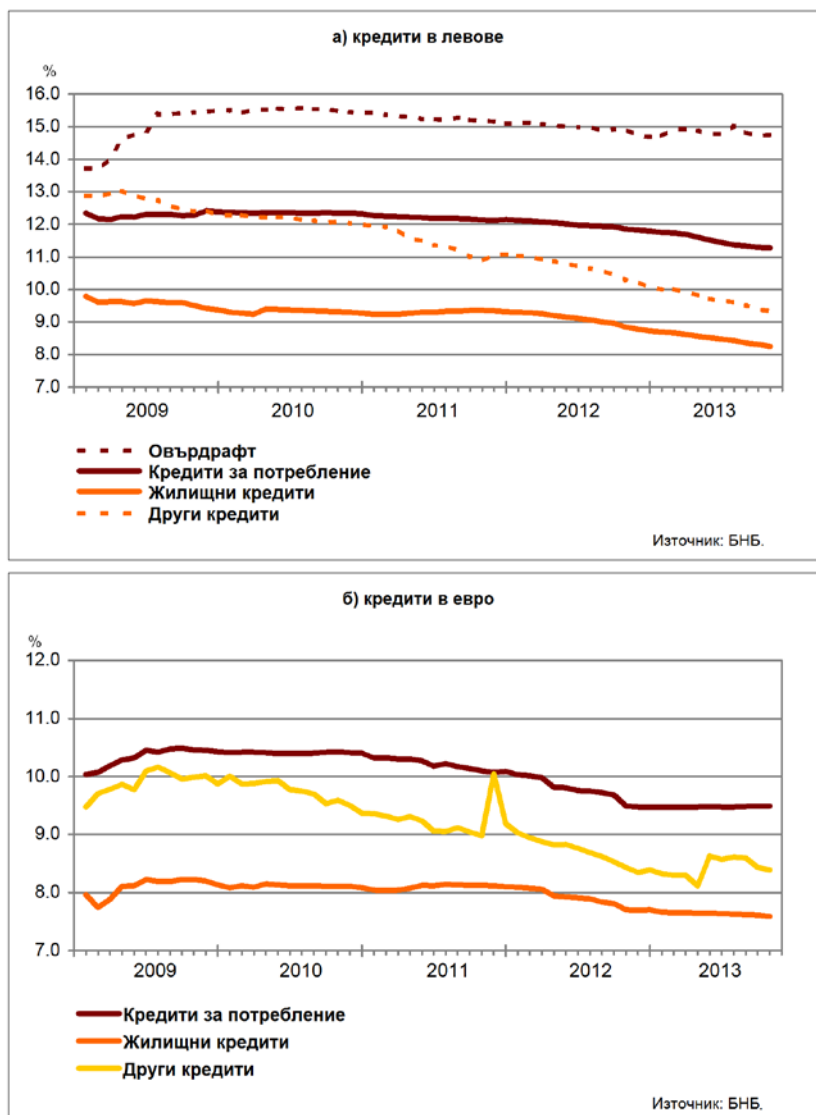
**Графика 6: Кредити на сектор Домакинства (нов бизнес)**



## Лихвени проценти по салда

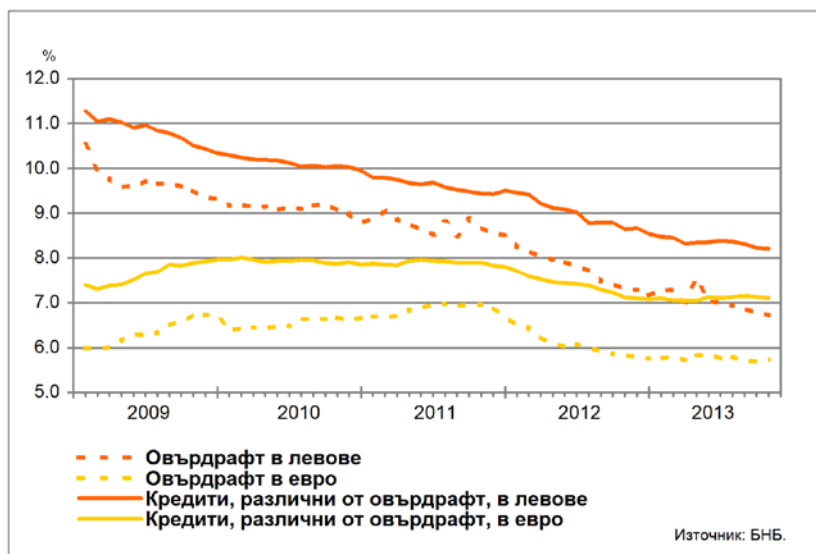
**Сектор Домакинства**<sup>5</sup>. Средният лихвен процент по *овърдрафта* в левове през октомври 2013 г. в сравнение с октомври 2012 г. намалява с 0.17 пр.п. до 14.74%. Средният лихвен процент по *кредитите за потребление* в левове се понижава с 0.57 пр.п. до 11.28%, а по *кредитите за потребление* в евро запазва нивото си от 9.49%. При *жилищните кредити* в левове той спада с 0.58 пр.п. до 8.26%, а при *жилищните кредити* в евро – с 0.11 пр.п. до 7.59%. Средният лихвен процент по *другите кредити* в левове намалява с 0.95 пр.п. до 9.34%, а по *другите кредити* в евро – с 0.04 пр.п. до 8.39%.

Графика 7: Кредити на сектор Домакинства (салда)



**Сектор Нефинансови предприятия.** През октомври 2013 г. спрямо същия месец на 2012 г. средният лихвен процент по *овърдрафта* в левове се понижава с 0.58 пр.п. до 6.73%, а по *овърдрафта* в евро – с 0.11 пр.п. до 5.73%. Средният лихвен процент по *кредитите, различни от овърдрафт*, в левове спада с 0.45 пр.п. до 8.20%, а по тези в евро запазва нивото си от 7.12%.

**Графика 8: Кредити на сектор Нефинансови предприятия (салда)**



## ЛИХВЕНА СТАТИСТИКА

## Междубанков пазар и доходност на държавни ценни книжа

	2012 октомври	2013 септември	2013 октомври
Основен лихвен процент (ОЛП) <sup>1</sup>	0.03	0.02	0.03
ЛЕОНИЯ <sup>2</sup>	0.04	0.03	0.02
СОФИБОР <sup>3</sup>			
за 1 месец	0.68	0.47	0.46
за 3 месеца	1.56	1.05	1.03
за 6 месеца	2.44	1.64	1.61
за 12 месеца	4.09	3.01	2.95
Доходност на държавни ценни книжа (ДЦК) <sup>4</sup>			
3-годишни ДЦК <sup>5</sup>	-	0.57	0.41
5-годишни ДЦК	-	2.19	2.04
10-годишни ДЦК <sup>6</sup>	2.33	2.48	2.86
Дългосрочен лихвен процент за оценка на степента на конвергенция (ДЛП) <sup>7</sup>	3.39	3.64	3.71

<sup>1</sup> ОЛП за текущия месец е равен на средната аритметична величина от стойностите на индекса ЛЕОНИЯ за работните дни на предходния календарен месец.

<sup>2</sup> Лихвен процент по реални сделки с необезпечени овърнайт-депозити в левове, предоставени на междубанковия пазар. Месечните стойности са изчислени като средноаритметични от дневните стойности.

<sup>3</sup> Фиксинг на котировките на необезпечени депозити в левове, предлагани на междубанковия пазар. Месечните стойности са изчислени като средноаритметични от дневните стойности.

<sup>4</sup> Среднопретеглена ефективна доходност до падеж, постигната на вторичния пазар при сделки с лихвоносни ДЦК по оригинален матуритет, деноминирани в левове.

<sup>5</sup> В тригодишните ДЦК се включват и емисиите с матуритет три години и шест месеца.

<sup>6</sup> В десетгодишните ДЦК се включват и емисиите с матуритет десет години и шест месеца.

<sup>7</sup> ДЛП се определя на база доходността до падеж на вторичния пазар по дългосрочна ценна книга (бенчмарк), емитирана от Министерството на финансите (сектор Централно държавно управление) и деноминирана в национална валута. Месечните стойности са изчислени като средноаритметични от дневните стойности.

Депозити<sup>1,2</sup>

## Нефинансови предприятия

	2012 октомври	2013 септември	2013 октомври
<b>Лихвени проценти по нов бизнес</b>			
депозити с договорен матуритет в левове	3.38	2.11	2.33
депозити с договорен матуритет в евро	2.78	2.47	1.87
<b>Лихвени проценти по салда</b>			
овърнайт-депозити <sup>3</sup> в левове	0.46	0.29	0.29
овърнайт-депозити <sup>3</sup> в евро	0.35	0.31	0.29
депозити с договорен матуритет в левове	4.20	3.69	3.57
депозити с договорен матуритет в евро	4.15	3.51	3.52
депозити, договорени за ползване след предизвестие <sup>3</sup> , в левове	1.17	0.67	0.71
депозити, договорени за ползване след предизвестие <sup>3</sup> , в евро	1.53	0.09	0.48

Домакинства<sup>4</sup>

	2012 октомври	2013 септември	2013 октомври
<b>Лихвени проценти по нов бизнес</b>			
депозити с договорен матуритет в левове	4.76	3.92	3.91
депозити с договорен матуритет в евро	4.34	3.62	3.67
<b>Лихвени проценти по салда</b>			
овърнайт-депозити <sup>3</sup> в левове	0.52	0.81	0.83
овърнайт-депозити <sup>3</sup> в евро	0.35	1.87	1.87
депозити с договорен матуритет в левове	5.18	4.56	4.49
депозити с договорен матуритет в евро	4.51	4.01	3.96
депозити, договорени за ползване след предизвестие <sup>3</sup> , в левове	3.58	4.08	4.10
депозити, договорени за ползване след предизвестие <sup>3</sup> , в евро	4.30	4.41	4.44

<sup>1</sup> Данните са предварителни.

<sup>2</sup> Ефективни годишни лихвени проценти, среднопретеглени съответно с обемите по нов бизнес през отчетния период или със салдата към края на отчетния период.

<sup>3</sup> Лихвените проценти и обемите по нов бизнес и по салда съвпадат за овърнайт-депозитите и депозитите, договорени за ползване след предизвестие.

<sup>4</sup> Сектор Домакинства включва и сектор Нетърговски организации, обслужващи домакинства (НТООД).

## Кредити<sup>1,2</sup>

### Нефинансови предприятия

	2012 октомври	2013 септември	2013 октомври
<b>Лихвени проценти по нов бизнес</b>			
кредити до 1 млн. евро, договорени в левове	8.15	7.06	7.06
кредити до 1 млн. евро, договорени в евро	7.62	6.71	6.73
кредити над 1 млн. евро, договорени в левове	8.68	6.62	7.65
кредити над 1 млн. евро, договорени в евро	8.65	8.14	8.71
<b>Лихвени проценти по салда</b>			
овърдрафт <sup>3</sup> в левове	7.31	6.78	6.73
овърдрафт <sup>3</sup> в евро	5.84	5.69	5.73
кредити, различни от овърдрафт, в левове	8.65	8.23	8.20
кредити, различни от овърдрафт, в евро	7.12	7.13	7.12

### Домакинства<sup>4</sup>

	2012 октомври	2013 септември	2013 октомври
<b>Лихвени проценти по нов бизнес</b>			
кредити за потребление в левове	11.37	11.81	11.72
кредити за потребление в евро	9.37	9.54	9.47
жилищни кредити в левове	7.33	6.63	6.69
жилищни кредити в евро	7.90	7.47	7.09
други кредити в левове	9.16	8.47	8.02
други кредити в евро	8.76	6.82	7.63
<b>Годишен процент на разходите по нов бизнес (ГПР)<sup>5</sup></b>			
ГПР по кредити за потребление в левове	13.18	13.23	13.05
ГПР по кредити за потребление в евро	11.09	11.27	11.06
ГПР по жилищни кредити в левове	8.23	7.57	7.55
ГПР по жилищни кредити в евро	8.44	8.16	7.81
<b>Лихвени проценти по салда</b>			
овърдрафт <sup>3</sup> в левове	14.91	14.74	14.74
овърдрафт <sup>3</sup> в евро	10.69	10.44	10.40
кредити, различни от овърдрафт			
кредити за потребление в левове	11.85	11.29	11.28
кредити за потребление в евро	9.49	9.49	9.49
жилищни кредити в левове	8.84	8.31	8.26
жилищни кредити в евро	7.70	7.61	7.59
други кредити в левове	10.29	9.40	9.34
други кредити в евро	8.43	8.43	8.39

<sup>1</sup> Данните са предварителни.

<sup>2</sup> Ефективни годишни лихвени проценти, среднопретеглени съответно с обемите по нов бизнес през отчетния период или със салдата към края на отчетния период.

<sup>3</sup> Лихвените проценти и обемите по нов бизнес и по салда съвпадат за овърдрафта.

<sup>4</sup> Сектор *Домакинства* включва и сектор *Нетърговски организации, обслужващи домакинства (НТООД)*. Данните за *кредитите за потребление* и за *жилищните кредити* се отнасят само за сектор *Домакинства*.

<sup>5</sup> *ГПР* включва всички лихвени плащания по кредита, както и всички такси, комисиони и други разходи за сметка на клиента, извършването на които е условие за отпускането на кредита.