



ПРЕССЪОБЩЕНИЕ

16 август 2012 г.

12:00 ч.

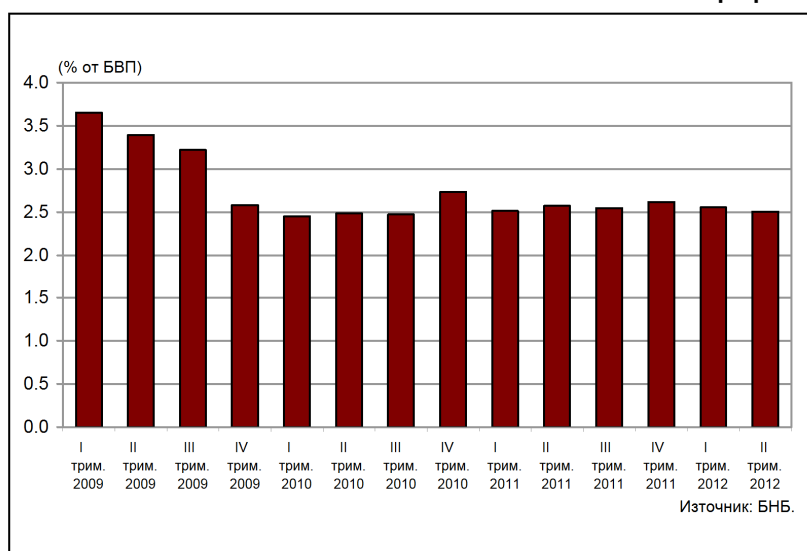
СТАТИСТИКА НА ДРУЖЕСТВАТА, СПЕЦИАЛИЗИРАНИ В КРЕДИТИРАНЕ¹

юни 2012 г.

Към края на юни 2012 г. вземанията по кредити на дружествата, специализирани в кредитиране, са 1.947 млрд. лв. (2.5% от БВП²) при 1.937 млрд. лв. (2.6% от БВП²) в края на юни 2011 година. Те нарастват с 0.5% (9.9 млн. лв.) спрямо второто тримесечие на 2011 г. и намаляват с 2% (38.9 млн. лв.) в сравнение с март 2012 година. Върху вземанията по кредити на дружествата оказват влияние нетните продажби на кредити на други институции, които за последните дванадесет месеца са в размер на 2.8 млн. лв. (в т. ч. покупки на кредити в размер на 11 млн. лв. и продажби - 10.6 млн. лв. през второто тримесечие на 2012 година).

Вземания по кредити

Графика 1



В матуриретната структура преобладават кредитите над 5 години, които са 755.1 млн. лв. в края на юни 2012 година. Те намаляват с 12.7% (110.2 млн. лв.) спрямо същия месец на 2011 г. и с 6.8% (55.3 млн. лв.) в сравнение с края на март 2012 година. Относителният дял на тези кредити в общия размер на вземанията по кредити спада от 44.7% в края на юни 2011 г. до 38.8% в края на юни 2012 година. В края на второто тримесечие на 2012 г. вземанията по кредити с матурирет над 1 до 5 години са 503.6 млн. лева. Те нарастват с 8.3% (38.4 млн. лв.) спрямо юни 2011 г. и с 1.1% (5.4 млн. лв.) в сравнение с края на първото тримесечие на 2012 година. Вземанията по кредити с матурирет до 1 година са 281.2 млн. лв. в края на юни 2012 г., като се увеличават с 9.5% (24.3 млн. лв.) спрямо същия месец на 2011 г. и намаляват с 2% (5.7 млн. лв.) в сравнение с

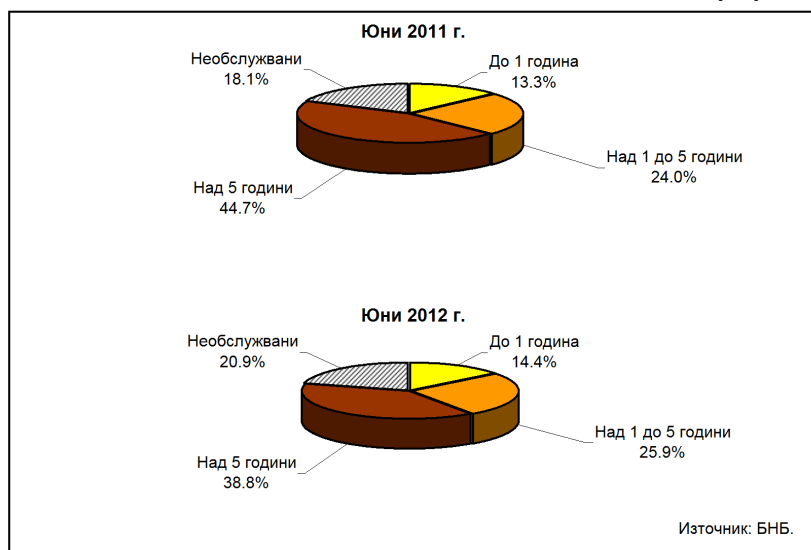
¹Данните са предварителни. Данните за март 2012 г. са ревизирани. Пълният комплект от таблици за статистиката на дружествата, специализирани в кредитиране, и прессъобщението се намират на интернет страницата на БНБ, в раздел *Статистика/ Други финансови институции/ Дружества, специализирани в кредитиране*.

²При БВП за 2012 г. от 77.684 млрд. лв. (прогнозни данни на БНБ), за 2011 г. – 75.265 млрд. лв. (предварителни данни на НСИ).

предходното тримесечие. Към края на юни 2012 г. размерът на необслужваните кредити³ е 407.3 млн. лв. при 350 млн. лв. в края на юни 2011 година. На годишна база тези кредити нарастват с 16.4% (57.3 млн. лв.), а спрямо март 2012 г. - с 4.3% (16.8 млн. лева).

Структура на вземанията по кредити⁴

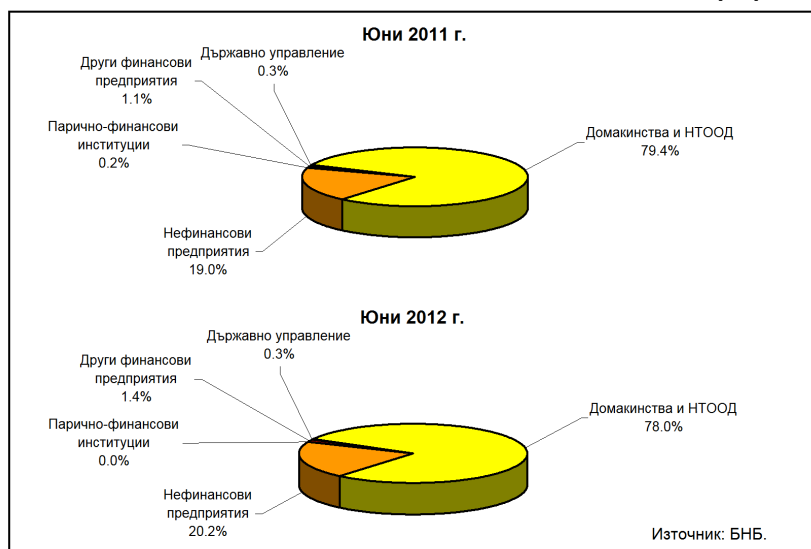
Графика 2



Вземания по кредити от резиденти по сектори. В края на юни 2012 г. вземанията по кредити от сектор *Домакинства и НТООД* намаляват на годишна база с 1.3 % (20.4 млн. лв.) до 1.509 млрд. лева. Спрямо края на март 2012 г. те се понижават с 3.3% (51.9 млн. лева). Относителният им дял в общия размер на вземанията по кредити от резиденти намалява от 79.4% в края на юни 2011 г. до 78% в края на юни 2012 година. Вземанията по кредити от сектор *Нефинансови предприятия* са 391 млн. лв. към края на юни 2012 година. Те нарастват с 6.6% (24.4 млн. лв.) в сравнение с юни 2011 г. и с 2.6% (9.8 млн. лв.) спрямо март 2012 година. Относителният им дял в общия размер на вземанията по кредити от резиденти се увеличава от 19% в края на юни 2011 г. до 20.2% в края на същия месец на 2012 година.

Вземания по кредити от резиденти по сектори⁴

Графика 3



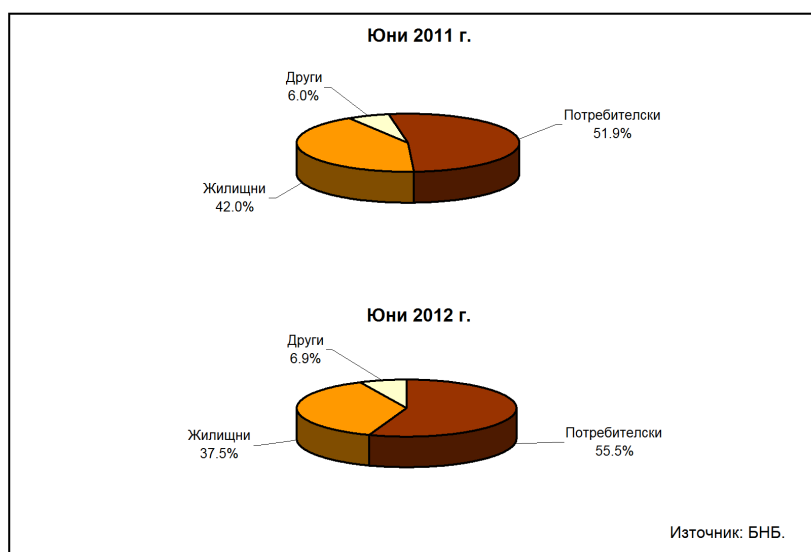
³Вземания, при които са налице обективни доказателства за обезценка на финансов актив съгласно параграфи 58 и 59 от *Международен счетоводен стандарт 39 Финансови инструменти: Признаване и оценяване*. Информация, предоставена от дружествата, специализирани в кредитиране.

⁴Сумата на относителните дялове може да е различна от 100% поради закръгляния.

В структурата на вземанията по кредити от сектор *Домакинства и НТООД* преобладават *потребителските кредити*, които са 838.3 млн. лв. в края на второто тримесечие на 2012 година. Те нарастват с 5.5% (43.7 млн. лв.) спрямо юни 2011 г. и намаляват с 1.6% (14 млн. лв.) в сравнение с март 2012 година. Относителният им дял в общия обем на вземанията по кредити от сектор *Домакинства и НТООД* се увеличава от 51.9% в края на юни 2011 г. до 55.5% в края на същия месец на 2012 година. Размерът на *жилищните кредити* в края на второто тримесечие на 2012 г. е 566.5 млн. лв. и намалява с 11.9% (76.3 млн. лв.) в сравнение с юни 2011 година. Спрямо март 2012 г. той намалява със 7% (42.3 млн. лева). Относителният дял на тези кредити в общия обем на вземанията от сектор *Домакинства и НТООД* е 37.5% в края на юни 2012 г. при 42% в края на същия месец на 2011 година. *Другите кредити* са общо 104.6 млн. лева. Те нарастват с 13.2% (12.2 млн. лв.) в сравнение с края на юни 2011 г., а спрямо март 2012 г. се увеличават с 4.5% (4.5 млн. лева). Относителният им дял нараства от 6% в края на юни 2011 г. до 6.9% в края на същия месец на 2012 година.

Вземания по кредити от сектор *Домакинства и НТООД*¹

Графика 4



Източници на финансиране. В края на юни 2012 г. пасивите на дружествата, специализирани в кредитиране, са 2.792 млрд. лв. при 2.941 млрд. лв. в края на същия месец на 2011 година. Те намаляват с 5.1% (149.3 млн. лв.) спрямо юни 2011 г. и с 4% (116.6 млн. лв.) в сравнение с края на първото тримесечие на 2012 година.

В структурата на пасивите преобладават получените кредити, които са 1.724 млрд. лв. в края на юни 2012 година. Размерът им се понижава с 14.3% (287 млн. лв.) спрямо юни 2011 г. и със 7.1% (130.9 млн. лв.) в сравнение с края на март 2012 година.

В структурата на получените кредити от дружествата, специализирани в кредитиране, преобладават кредитите от нерезиденти, които са 1.407 млрд. лв. в края на юни 2012 г. и намаляват със 17.9% (306.1 млн. лв.) спрямо края на юни 2011 година. В сравнение с март 2012 г. тези кредити се понижават с 8.2% (126.1 млн. лева).

Обемът на емитираните дългови ценни книжа от дружествата, специализирани в кредитиране, е 60.7 млн. лв. в края на юни 2012 година. Той намалява с 15.8% (11.4 млн. лв.) в сравнение с юни 2011 г. и с 14.3% (10.1 млн. лв.) спрямо март 2012 година.

Вземания по кредити на дружествата, специализирани в кредитиране ¹

| | 31.03.2009 | 30.06.2009 | 30.09.2009 | 31.12.2009 | 31.03.2010 | 30.06.2010 | 30.09.2010 | 31.12.2010 | 31.03.2011 | 30.06.2011 | 30.09.2011 | 31.12.2011 | 31.03.2012 | 30.06.2012 | 30.06.2012 | хил. лв. |
|--|------------------|------------------|------------------|------------------|------------------|------------------|------------------|------------------|------------------|------------------|------------------|------------------|------------------|------------------|------------------|----------|
| Общо | 2,495,090 | 2,319,118 | 2,200,333 | 1,762,706 | 1,729,253 | 1,752,820 | 1,743,406 | 1,927,389 | 1,892,232 | 1,937,312 | 1,916,563 | 1,969,061 | 1,986,061 | 1,947,182 | 1,947,182 | |
| По матурирет | 2,251,281 | 2,081,622 | 1,988,216 | 1,541,192 | 1,483,810 | 1,488,573 | 1,465,231 | 1,624,816 | 1,570,552 | 1,587,328 | 1,559,498 | 1,613,750 | 1,595,567 | 1,539,924 | 1,539,924 | |
| До 1 година | 240,040 | 214,511 | 195,399 | 209,591 | 183,104 | 190,077 | 200,133 | 249,878 | 246,747 | 256,903 | 267,551 | 294,360 | 286,927 | 281,217 | 281,217 | |
| Над 1 до 5 години | 649,839 | 564,749 | 521,200 | 415,168 | 386,930 | 368,763 | 361,226 | 475,601 | 464,210 | 465,142 | 451,178 | 482,113 | 498,188 | 503,587 | 503,587 | |
| Над 5 години | 1,361,403 | 1,302,362 | 1,241,617 | 916,433 | 913,776 | 929,734 | 903,872 | 899,337 | 859,595 | 865,283 | 840,769 | 837,277 | 810,453 | 755,120 | 755,120 | |
| Необслужвани² | 243,809 | 237,497 | 242,117 | 221,514 | 245,443 | 264,247 | 278,175 | 302,573 | 321,681 | 349,984 | 357,065 | 355,311 | 390,494 | 407,259 | 407,259 | |
| По сектори и цел на използване | 2,495,090 | 2,319,118 | 2,200,333 | 1,762,706 | 1,729,253 | 1,752,820 | 1,743,406 | 1,927,389 | 1,892,232 | 1,937,312 | 1,916,563 | 1,969,061 | 1,986,061 | 1,947,182 | 1,947,182 | |
| Резиденти | 2,491,515 | 2,315,774 | 2,197,076 | 1,758,962 | 1,725,325 | 1,748,717 | 1,738,871 | 1,920,037 | 1,882,902 | 1,927,184 | 1,907,743 | 1,959,159 | 1,974,916 | 1,933,969 | 1,933,969 | |
| Нефинансови предприятия | 352,064 | 340,332 | 295,187 | 281,076 | 266,492 | 249,290 | 232,230 | 365,588 | 359,574 | 366,628 | 342,953 | 346,082 | 381,192 | 390,995 | 390,995 | |
| Парично-финансови институции | 31 | 29 | 27 | 25 | 23 | 21 | 19 | 5,002 | 3,588 | 3,586 | 3,584 | 2,809 | 7 | 5 | 5 | |
| Други финансови предприятия ³ | 9,228 | 8,410 | 8,991 | 15,422 | 9,520 | 9,655 | 10,574 | 15,502 | 19,576 | 21,707 | 23,953 | 26,500 | 25,330 | 26,955 | 26,955 | |
| Държавно управление | 4,269 | 4,157 | 4,485 | 5,039 | 4,671 | 4,810 | 4,692 | 4,695 | 4,709 | 5,478 | 7,006 | 7,528 | 7,098 | 6,584 | 6,584 | |
| Домакинства и НТООД | 2,125,923 | 1,962,846 | 1,888,386 | 1,457,401 | 1,444,619 | 1,484,942 | 1,491,357 | 1,529,250 | 1,495,455 | 1,529,786 | 1,530,248 | 1,576,240 | 1,561,290 | 1,509,431 | 1,509,431 | |
| Потребителски | 1,245,050 | 1,139,113 | 1,080,321 | 722,790 | 693,172 | 736,170 | 758,011 | 786,503 | 778,928 | 794,537 | 805,255 | 858,421 | 852,297 | 838,266 | 838,266 | |
| Жилищни | 751,584 | 697,142 | 694,861 | 624,058 | 652,010 | 656,014 | 651,105 | 639,721 | 617,634 | 642,810 | 631,689 | 620,581 | 608,855 | 566,529 | 566,529 | |
| Други | 129,289 | 126,591 | 113,204 | 110,553 | 99,437 | 92,758 | 82,241 | 103,026 | 98,894 | 92,438 | 93,304 | 97,238 | 100,137 | 104,636 | 104,636 | |
| Нерезиденти | 3,575 | 3,344 | 3,257 | 3,744 | 3,928 | 4,103 | 4,535 | 7,352 | 9,330 | 10,128 | 8,820 | 9,902 | 11,145 | 13,213 | 13,213 | |

¹ Данните са преартикулни. Данните за март 2012 г. са ревизиранни. С въвеждането на Регистъра на финансовите институции по чл. 3, ал. 2 от Закона за кредитните институции, от декември 2010 г. е променен обхватът на отчетните единици.

² Кредити, при които са налице обективни доказателства за обезценка на финансов актив съгласно параграфи 58 и 59 от Международен счетоводен стандарт 39 *Финансови инструменти: Признание и оценяване*. Информация, предоставена от дружествата, специализирани в кредитиране.

³ Други финансови предприятия - обхващат финансовите посредници и спомогатели, застрахователните дружества и пенсионните фондове.

Източник: Дружества, специализирани в кредитиране.

Статистиката на дружествата, специализирани в кредитиране, не включва лизинговите дружества, които са предмет на отчитане от друга статистика.

Активи и пасиви на дружествата, специализирани в кредитиране¹

| | хил. лв. | | | | | | | | | | | | | | |
|--------------------------------------|------------------|------------------|------------------|------------------|------------------|------------------|------------------|------------------|------------------|------------------|------------------|------------------|------------------|------------------|------------|
| | 31.03.2009 | 30.06.2009 | 30.09.2009 | 31.12.2009 | 31.03.2010 | 30.06.2010 | 30.09.2010 | 31.12.2010 | 31.03.2011 | 30.06.2011 | 30.09.2011 | 31.12.2011 | 31.03.2012 | 30.06.2012 | 30.06.2012 |
| Активи | 3,073,443 | 3,095,018 | 3,089,544 | 2,624,976 | 2,591,663 | 2,579,391 | 2,591,321 | 2,954,158 | 2,921,224 | 2,941,330 | 2,999,757 | 3,077,074 | 2,908,637 | 2,791,996 | |
| Кредити | 2,495,090 | 2,319,118 | 2,200,333 | 1,762,706 | 1,729,253 | 1,752,820 | 1,743,406 | 1,927,389 | 1,892,232 | 1,937,312 | 1,916,563 | 1,969,061 | 1,986,061 | 1,947,182 | |
| Репо-сделки | 919 | 919 | 919 | 1,182 | 204 | 90 | 87 | 204 | 204 | 194 | 194 | 126 | 126 | 97 | |
| Ценни книжа, различни от акции | 2,575 | 2,573 | 9,539 | 501 | 505 | 684 | 953 | 51,361 | 50,860 | 51,348 | 52,162 | 52,477 | 53,301 | 52,477 | |
| Акции и други капиталови инструменти | 18,548 | 20,284 | 18,358 | 20,250 | 20,288 | 22,645 | 22,854 | 46,045 | 47,826 | 48,231 | 47,465 | 49,230 | 50,371 | 50,578 | |
| акции на инвестиционни фондове | - | - | - | - | - | - | - | - | - | - | - | - | - | - | |
| други акции | 18,548 | 20,284 | 18,358 | 20,250 | 20,288 | 22,645 | 22,854 | 46,045 | 47,826 | 48,231 | 47,465 | 49,230 | 50,371 | 50,578 | |
| Други активи | 556,311 | 752,123 | 860,395 | 840,336 | 841,414 | 803,152 | 824,021 | 929,159 | 930,102 | 904,246 | 983,373 | 1,006,180 | 818,778 | 741,661 | |
| Пасиви | 3,073,443 | 3,095,018 | 3,089,544 | 2,624,976 | 2,591,663 | 2,579,391 | 2,591,321 | 2,954,158 | 2,921,224 | 2,941,330 | 2,999,757 | 3,077,074 | 2,908,637 | 2,791,996 | |
| Кредити | 2,409,781 | 2,542,097 | 2,482,919 | 2,018,266 | 1,955,716 | 1,923,490 | 1,913,956 | 2,013,808 | 1,999,583 | 2,010,756 | 1,991,614 | 2,048,189 | 1,854,694 | 1,723,776 | |
| до 1 година | 499,710 | 631,225 | 579,264 | 493,827 | 445,589 | 417,380 | 409,407 | 403,554 | 376,378 | 388,759 | 374,550 | 397,566 | 400,158 | 322,214 | |
| над 1 година | 1,910,070 | 1,910,872 | 1,903,655 | 1,524,439 | 1,510,127 | 1,506,110 | 1,504,549 | 1,610,254 | 1,623,205 | 1,621,998 | 1,617,064 | 1,650,623 | 1,454,536 | 1,401,562 | |
| Издадени дългови ценни книжа | 232,674 | 85,302 | 86,258 | 72,509 | 77,400 | 77,400 | 75,444 | 74,918 | 74,454 | 72,052 | 72,789 | 71,981 | 70,754 | 60,654 | |
| Други пасиви | 224,128 | 259,839 | 343,201 | 289,800 | 290,239 | 300,287 | 299,412 | 351,415 | 320,644 | 351,579 | 412,105 | 436,262 | 451,001 | 473,542 | |
| Капитал и резерви | 206,860 | 207,781 | 177,166 | 244,401 | 268,308 | 278,213 | 302,509 | 514,017 | 526,544 | 506,943 | 523,250 | 520,641 | 532,188 | 534,023 | |
| в т.ч. основен капитал | 148,457 | 156,741 | 149,533 | 158,368 | 159,137 | 160,530 | 131,030 | 152,462 | 152,434 | 154,404 | 158,888 | 162,142 | 162,673 | 146,451 | |
| в т.ч. финансов резултат | -13,198 | -20,369 | -6,101 | -4,832 | -945 | 4,559 | 14,623 | 75,979 | 30,593 | 40,229 | 53,899 | 68,555 | 39,419 | 87,458 | |
| Брой дружества | 64 | 64 | 64 | 65 | 65 | 65 | 65 | 119 | 119 | 119 | 119 | 117 | 117 | 117 | |

¹Данните са предварителни. Данните за март 2012 г. са ревизирани. С въвеждането на Регистъра на финансовите институции по чл. 3, ал. 2 от Закона за кредитните институции, от декември 2010 г. е променен обхватът на отчетните единици.

Източник: Дружества, специализирани в кредитиране.

Статистиката на дружествата, специализирани в кредитиране, не включва лизинговите дружества, които са предмет на отчитане от друга статистика.