



## ПРЕССЪОБЩЕНИЕ

27 март 2012 г.  
12:00 ч.

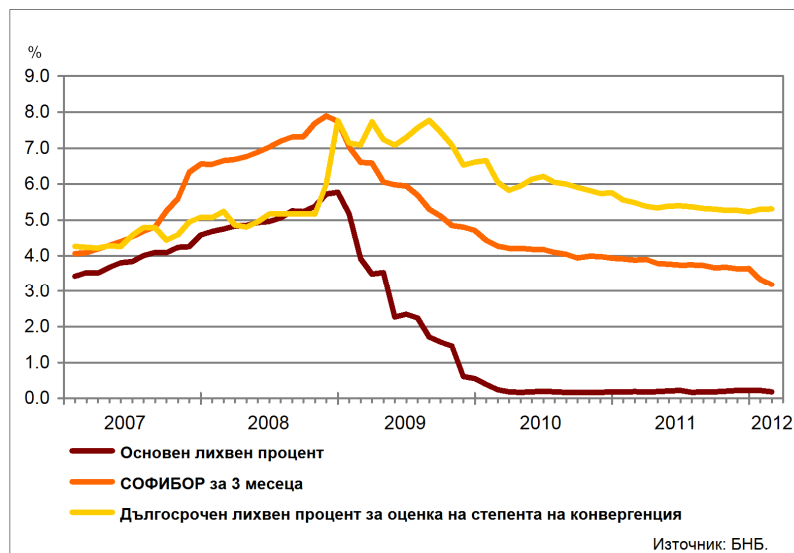
### ЛИХВЕНА СТАТИСТИКА<sup>1</sup> Февруари 2012 г.

През февруари 2012 г. *основният лихвен процент (ОЛП)*<sup>2</sup> е 0.18%. В сравнение с февруари 2011 г. *ОЛП* спада с 0.01 процентни пункта (пр.п.), а спрямо януари 2012 г. – с 0.04 пр.п.

За февруари 2012 г. индексът *ЛЕОНИЯ*<sup>3</sup> е 0.15%, като спрямо същия месец на 2011 г. намалява с 0.03 пр.п. Индексът *СОФИБОР*<sup>4</sup> за срокост 1 месец се понижава в сравнение с февруари 2011 г. с 0.38 пр.п. до 1.75%, а този за 3 месеца – с 0.69 пр.п. до 3.19%.

*Доходността до падеж на държавни ценни книжа (ДЦК)* в левове с матуритет 5 години, постигната на вторичния пазар, в сравнение с февруари 2011 г. спада с 0.29 пр.п. до 2.65%. *Дългосрочният лихвен процент за оценка на степента на конвергенция (ДЛП)* през февруари 2012 г. е 5.31%. Спрямо същия месец на 2011 г. той намалява с 0.17 пр.п., а в сравнение с януари 2012 г. се повишава с 0.01 пр.п.

Графика 1: Лихвени проценти по избрани инструменти



<sup>1</sup> Данните са предварителни. Пълният комплект от таблици за лихвената статистика на депозитите и кредитите на сектори *Нефинансови предприятия* и *Домакинства*, както и методологическите бележки, се намират на интернет страницата на БНБ в раздел *Статистика/ Парична и лихвена статистика/ Лихвена статистика/ Лихвена статистика*.

<sup>2</sup> *ОЛП* за текущия месец е равен на средната аритметична величина от стойностите на индекса *ЛЕОНИЯ* за работните дни на предходния календарен месец.

<sup>3</sup> Лихвен процент по реални сделки с необезпечени овърнайт-депозити в левове, предоставени на междубанковия пазар. Месечните стойности са изчислени като средноаритметични от дневните стойности.

<sup>4</sup> Фиксинг на котировките на необезпечени депозити в левове, предлагани на междубанковия пазар. Месечните стойности са изчислени като средноаритметични от дневните стойности.

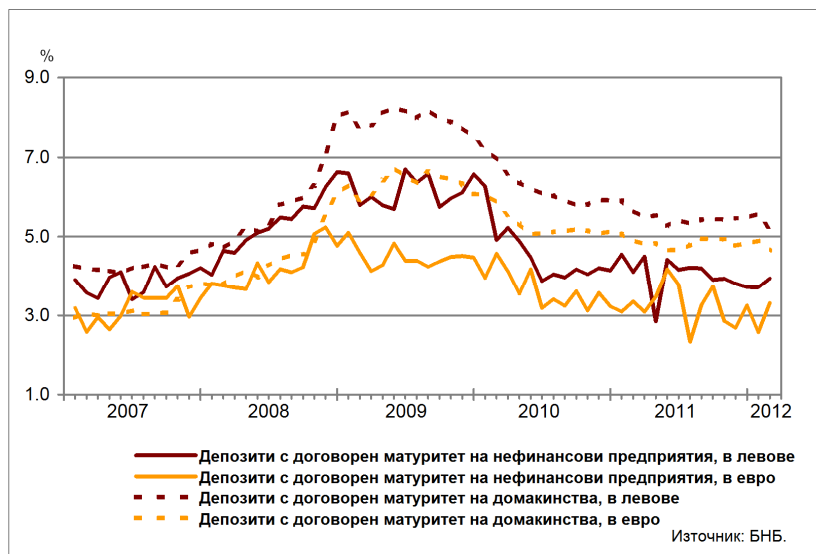
## Депозити

### Лихвени проценти по нов бизнес

**Сектор Нефинансови предприятия.** Средният лихвен процент по депозитите с договорен матуритет в левове през февруари 2012 г. в сравнение с февруари 2011 г. се понижава с 0.15 пр.п. до 3.95%, а по тези в евро – с 0.05 пр.п. до 3.31%. В сравнение с януари 2012 г. средният лихвен процент по депозитите с договорен матуритет в левове нараства с 0.24 пр.п., а по тези в евро – с 0.74 пр.п.

**Сектор Домакинства<sup>5</sup>.** През февруари 2012 г. спрямо февруари 2011 г. средният лихвен процент по депозитите с договорен матуритет в левове намалява с 0.46 пр.п. до 5.20%, а по тези в евро – с 0.26 пр.п. до 4.65%. В сравнение с януари 2012 г. средният лихвен процент по депозитите с договорен матуритет в левове се понижава с 0.38 пр.п., а по тези в евро – с 0.25 пр.п.

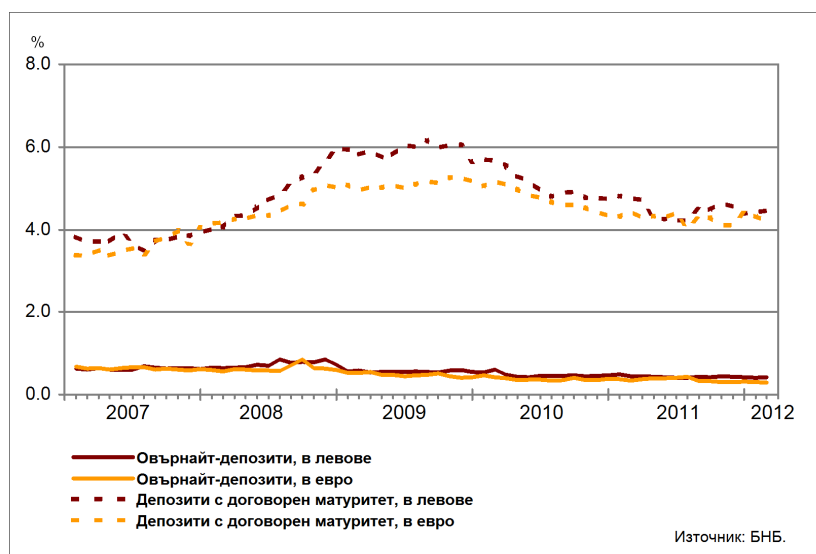
Графика 2: Депозити на сектори Нефинансови предприятия и Домакинства (нов бизнес)



### Лихвени проценти по салда

**Сектор Нефинансови предприятия.** През февруари 2012 г. средният лихвен процент по овърнйт-депозитите в левове в сравнение със същия месец на 2011 г. спада с 0.02 пр.п. до 0.42%, а по овърнйт-депозитите в евро – с 0.05 пр.п. до 0.29%. Средният лихвен процент по депозитите с договорен матуритет в левове намалява с 0.29 пр.п. до 4.48%, а по тези в евро – с 0.24 пр.п. до 4.21%.

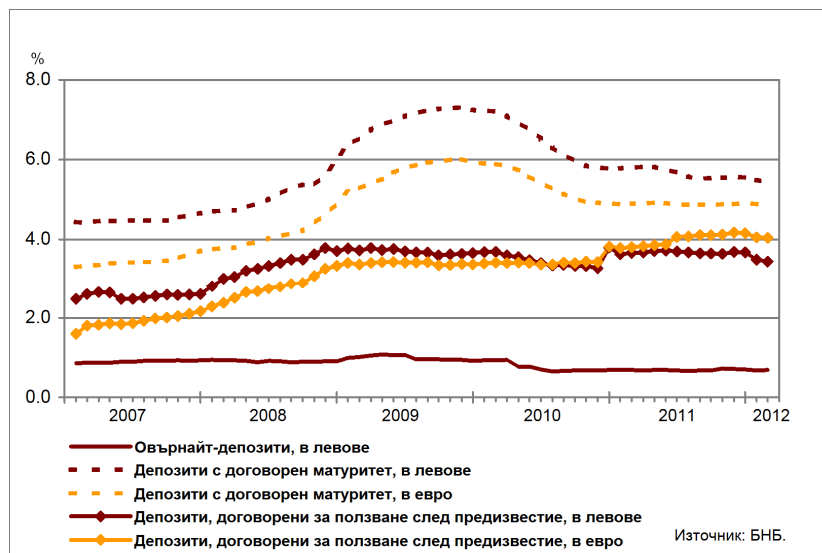
Графика 3: Депозити на сектор Нефинансови предприятия (салда)



<sup>5</sup> Сектор Домакинства включва и сектор Нетърговски организации, обслужващи домакинствата (НТООД). Данните за кредитите за потребление и за жилищните кредити се отнасят само за сектор Домакинства.

**Сектор Домакинства**<sup>5</sup>. През февруари 2012 г. средният лихвен процент по *овърнайт-депозитите* в левове в сравнение с февруари 2011 г. се понижава с 0.01 пр.п. до 0.69%. При *депозитите с договорен матуритет* в левове той спада с 0.36 пр.п. до 5.44%, а по тези в евро – с 0.05 пр.п. до 4.85%. Средният лихвен процент по *депозитите, договорени за ползване след предизвестие*, в левове намалява с 0.21 пр.п. до 3.45%, а по *депозитите, договорени за ползване след предизвестие*, в евро се покачва с 0.23 пр.п. до 4.04%.

**Графика 4: Депозити на сектор Домакинства (салда)**



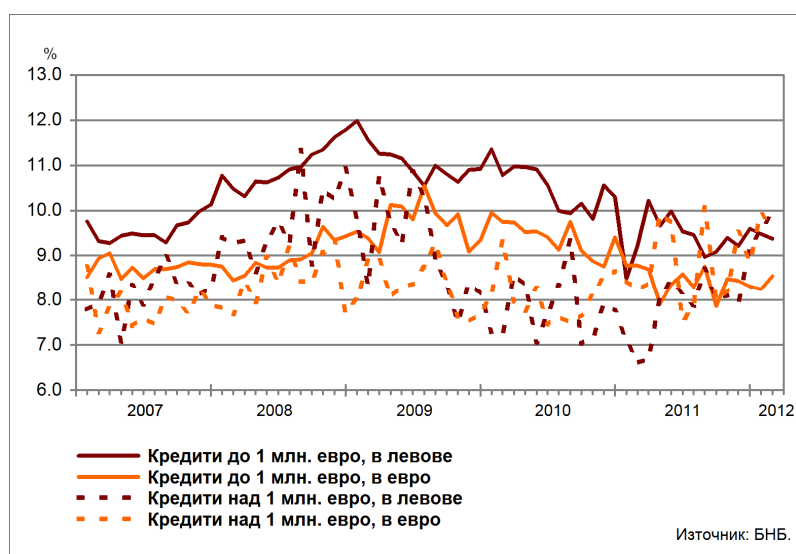
## Кредити

### Лихвени проценти по нов бизнес

**Сектор Нефинансови предприятия.** През февруари 2012 г. средният лихвен процент по *кредитите до 1 млн. евро*, договорени в левове, се повишава спрямо същия месец на 2011 г. с 0.14 пр.п. до 9.37%, а по тези, договорени в евро, се понижава с 0.23 пр.п. до 8.55%. Средният лихвен процент по *кредитите над 1 млн. евро*, договорени в левове, нараства с 3.35 пр.п. до 9.96%, а по тези, договорени в евро – с 1.32 пр.п. до 9.56%.

През февруари 2012 г. спрямо януари 2012 г. средният лихвен процент по *кредитите до 1 млн. евро*, договорени в левове, спада с 0.12 пр.п., а по *кредитите до 1 млн. евро*, договорени в евро се покачва с 0.30 пр.п. При *кредитите над 1 млн. евро*, договорени в левове, той се повишава с 0.42 пр.п., а при *кредитите над 1 млн. евро*, договорени в евро, намалява с 0.38 пр.п.

**Графика 5: Кредити на сектор Нефинансови предприятия (нов бизнес)**



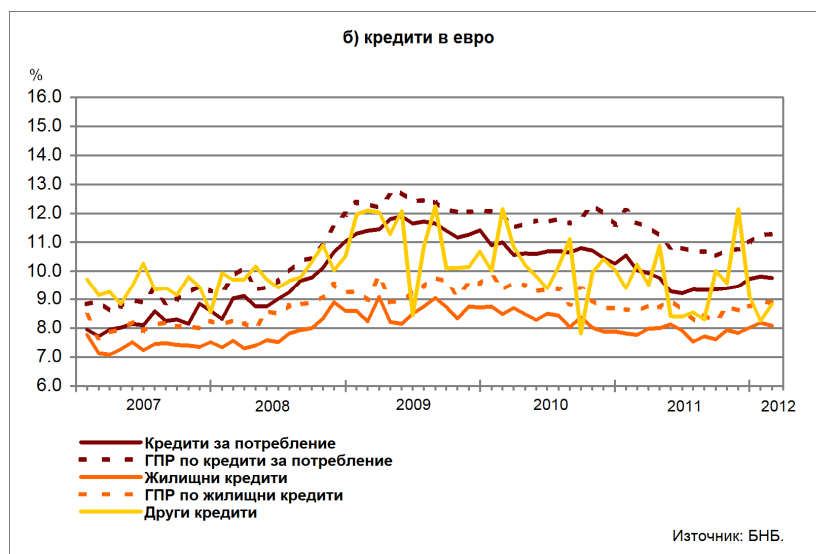
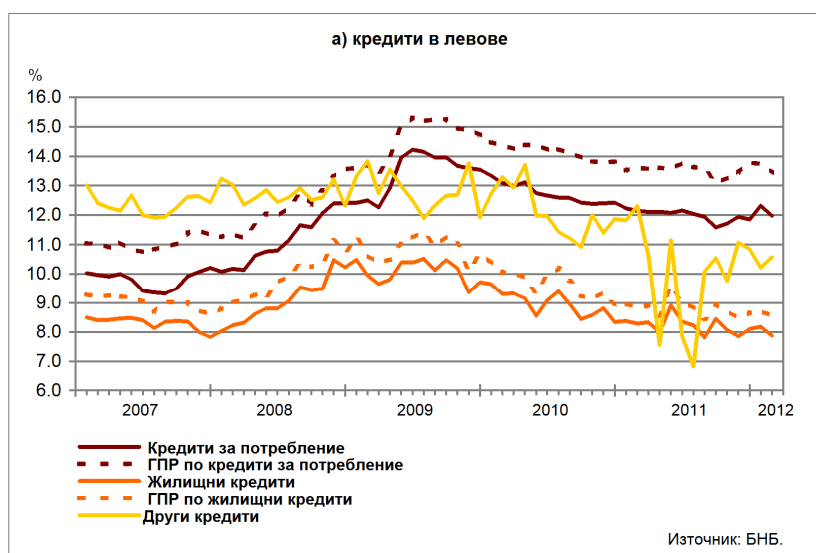
**Сектор Домакинства<sup>5</sup>.** През февруари 2012 г. средният лихвен процент по кредитите за потребление в левове се понижава в сравнение с февруари 2011 г. с 0.17 пр.п. до 11.98%, а по тези в евро – с 0.27 пр.п. до 9.77%. При жилищните кредити в левове той спада с 0.40 пр.п. до 7.88%, а по жилищните кредити в евро нараства с 0.32 пр.п. до 8.09%. Средният лихвен процент по другите кредити в левове намалява с 1.73 пр.п. до 10.58%, а по другите кредити в евро – с 1.40 пр.п. до 8.84%.

През февруари 2012 г. в сравнение с януари 2012 г. средният лихвен процент по кредитите за потребление в левове се понижава с 0.34 пр.п., а по тези в евро – с 0.05 пр.п. При жилищните кредити в левове той спада с 0.30 пр.п., а по жилищните кредити в евро – с 0.09 пр.п. При другите кредити в левове средният лихвен процент се покачва с 0.37 пр.п., а при другите кредити в евро – с 0.59 пр.п.

Годишният процент на разходите (ГПР) по кредитите за потребление в левове през февруари 2012 г. спрямо същия месец на 2011 г. намалява с 0.15 пр.п. до 13.45%, а по кредитите за потребление в евро – с 0.41 пр.п. до 11.28%. През февруари 2012 г. годишният процент на разходите по жилищните кредити в левове се понижава в сравнение с февруари 2011 г. с 0.31 пр.п. до 8.55%, а по жилищните кредити в евро се повишава с 0.28 пр.п. до 8.88%.

През февруари 2012 г. в сравнение с януари 2012 г. годишният процент на разходите по кредитите за потребление в левове спада с 0.29 пр.п., а по тези в евро нараства с 0.02 пр.п. При жилищните кредити в левове той намалява с 0.16 пр.п., а при жилищните кредити в евро – с 0.01 пр.п.

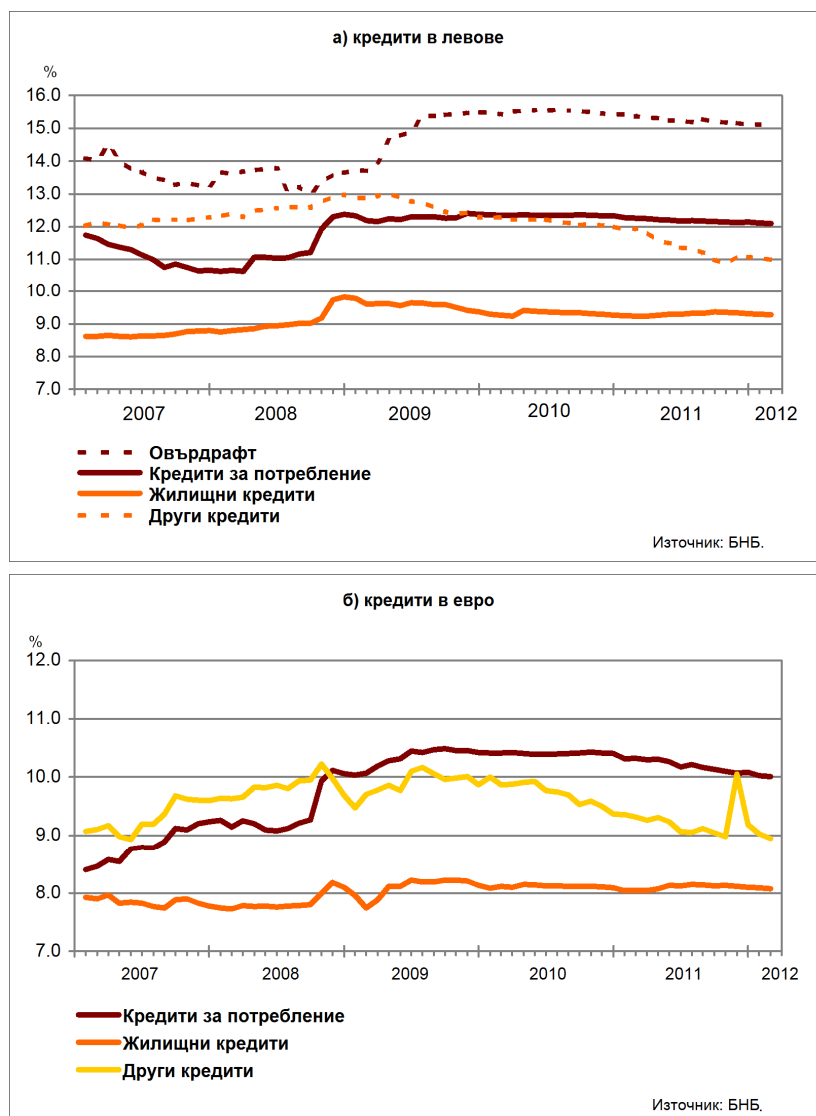
**Графика 6: Кредити на сектор Домакинства (нов бизнес)**



## Лихвени проценти по салда

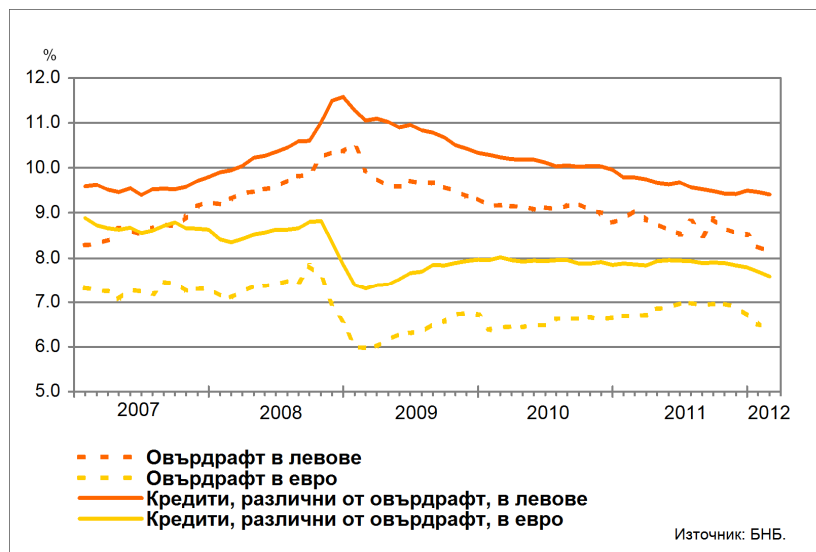
**Сектор Домакинства**<sup>5</sup>. Средният лихвен процент по *овърдрафта* в левове през февруари 2012 г. в сравнение с февруари 2011 г. се понижава с 0.25 пр.п. до 15.12%. Средният лихвен процент по *кредитите за потребление* в левове спада с 0.16 пр.п. до 12.10%, а по *кредитите за потребление* в евро – с 0.31 пр.п. до 10.01%. При *жилищните кредити* в левове той се покачва с 0.04 пр.п. до 9.28%, а по *жилищните кредити* в евро – с 0.03 пр.п. до 8.07%. Средният лихвен процент по *другите кредити* в левове намалява с 0.94 пр.п. до 10.99%, а по *другите кредити* в евро – с 0.37 пр.п. до 8.95%.

Графика 7: Кредити на сектор Домакинства (салда)



**Сектор Нефинансови предприятия.** През февруари 2012 г. спрямо същия месец на 2011 г. средният лихвен процент по *овърдрафта* в левове се понижава с 0.91 пр.п. до 8.15%, а по *овърдрафта* в евро – с 0.24 пр.п. до 6.45%. Средният лихвен процент по *кредитите, различни от овърдрафт*, в левове спада с 0.37 пр.п. до 9.42%, а по тези в евро – с 0.26 пр.п. до 7.59%.

**Графика 8: Кредити на сектор Нефинансови предприятия (салда)**



## ЛИХВЕНА СТАТИСТИКА

## Междубанков пазар и доходност на държавни ценни книжа

	2011 Февруари	2012 Януари	2012 Февруари
Основен лихвен процент (ОЛП) <sup>1</sup>	0.19	0.22	0.18
ЛЕОНИЯ <sup>2</sup>	0.18	0.18	0.15
СОФИБОР <sup>3</sup>			
за 1 месец	2.13	1.84	1.75
за 3 месеца	3.88	3.34	3.19
за 6 месеца	5.16	4.57	4.32
за 12 месеца	7.39	6.83	6.59
Доходност на държавни ценни книжа (ДЦК) <sup>4</sup>			
3-годишни ДЦК <sup>5</sup>	3.64	3.15	3.14
5-годишни ДЦК	2.94	3.05	2.65
10-годишни ДЦК <sup>6</sup>	4.29	4.85	4.82
Дългосрочен лихвен процент за оценка на степента на конвергенция (ДЛП) <sup>7</sup>	5.48	5.30	5.31

<sup>1</sup> ОЛП за текущия месец е равен на средната аритметична величина от стойностите на индекса ЛЕОНИЯ за работните дни на предходния календарен месец.

<sup>2</sup> Лихвен процент по реални сделки с необезпечени овърнайт-депозити в левове, предоставени на междубанковия пазар. Месечните стойности са изчислени като средноаритметични от дневните стойности.

<sup>3</sup> Фиксинг на котировките на необезпечени депозити в левове, предлагани на междубанковия пазар. Месечните стойности са изчислени като средноаритметични от дневните стойности.

<sup>4</sup> Среднопретеглена ефективна доходност, постигната на вторичния пазар при сделки с лихвоносни ДЦК, деноминирани в левове.

<sup>5</sup> В тригодишните ДЦК се включват и емисиите с матуритет три години и шест месеца.

<sup>6</sup> В десетгодишните ДЦК се включват и емисиите с матуритет десет години и шест месеца.

<sup>7</sup> ДЛП се определя на база доходността до падеж на вторичния пазар по дългосрочна ценна книга (бенчмарк), емитирана от Министерството на финансите (сектор Централно държавно управление) и деноминирана в национална валута. Месечните стойности са изчислени като средноаритметични от дневните стойности.

Депозити<sup>1,2</sup>

## Нефинансови предприятия

	2011 Февруари	2012 Януари	2012 Февруари
<b>Лихвени проценти по нов бизнес</b>			
депозити с договорен матуритет в левове	4.10	3.71	3.95
депозити с договорен матуритет в евро	3.36	2.57	3.31
<b>Лихвени проценти по салда</b>			
овърнайт-депозити <sup>3</sup> в левове	0.44	0.40	0.42
овърнайт-депозити <sup>3</sup> в евро	0.34	0.30	0.29
депозити с договорен матуритет в левове	4.77	4.41	4.48
депозити с договорен матуритет в евро	4.45	4.33	4.21
депозити, договорени за ползване след предизвестие <sup>3</sup> , в левове	1.99	1.90	1.25
депозити, договорени за ползване след предизвестие <sup>3</sup> , в евро	0.59	2.80	2.73

Домакинства<sup>4</sup>

	2011 Февруари	2012 Януари	2012 Февруари
<b>Лихвени проценти по нов бизнес</b>			
депозити с договорен матуритет в левове	5.66	5.58	5.20
депозити с договорен матуритет в евро	4.91	4.90	4.65
<b>Лихвени проценти по салда</b>			
овърнайт-депозити <sup>3</sup> в левове	0.70	0.68	0.69
овърнайт-депозити <sup>3</sup> в евро	0.53	0.41	0.42
депозити с договорен матуритет в левове	5.80	5.49	5.44
депозити с договорен матуритет в евро	4.90	4.88	4.85
депозити, договорени за ползване след предизвестие <sup>3</sup> , в левове	3.66	3.49	3.45
депозити, договорени за ползване след предизвестие <sup>3</sup> , в евро	3.81	4.04	4.04

<sup>1</sup> Данните са предварителни.

<sup>2</sup> Ефективни годишни лихвени проценти, среднопретеглени съответно с обемите по нов бизнес през отчетния период или със салдата към края на отчетния период.

<sup>3</sup> Лихвените проценти и обемите по нов бизнес и по салда съвпадат за овърнайт-депозитите и депозитите, договорени за ползване след предизвестие.

<sup>4</sup> Сектор Домакинства включва и сектор Нетърговски организации, обслужващи домакинства (НТООД).

Кредити<sup>1,2</sup>

## Нефинансови предприятия

	2011 Февруари	2012 Януари	2012 Февруари
<b>Лихвени проценти по нов бизнес</b>			
кредити до 1 млн. евро, договорени в левове	9.23	9.49	9.37
кредити до 1 млн. евро, договорени в евро	8.78	8.25	8.55
кредити над 1 млн. евро, договорени в левове	6.61	9.54	9.96
кредити над 1 млн. евро, договорени в евро	8.24	9.94	9.56
<b>Лихвени проценти по салда</b>			
овърдрафт <sup>3</sup> в левове	9.06	8.26	8.15
овърдрафт <sup>3</sup> в евро	6.69	6.50	6.45
кредити, различни от овърдрафт, в левове	9.79	9.46	9.42
кредити, различни от овърдрафт, в евро	7.85	7.70	7.59

Домакинства<sup>4</sup>

	2011 Февруари	2012 Януари	2012 Февруари
<b>Лихвени проценти по нов бизнес</b>			
кредити за потребление в левове	12.15	12.32	11.98
кредити за потребление в евро	10.04	9.82	9.77
жилищни кредити в левове	8.28	8.18	7.88
жилищни кредити в евро	7.77	8.18	8.09
други кредити в левове	12.31	10.21	10.58
други кредити в евро	10.24	8.25	8.84
<b>Годишен процент на разходите по нов бизнес (ГПР)<sup>5</sup></b>			
ГПР по кредити за потребление в левове	13.60	13.74	13.45
ГПР по кредити за потребление в евро	11.69	11.26	11.28
ГПР по жилищни кредити в левове	8.86	8.71	8.55
ГПР по жилищни кредити в евро	8.60	8.89	8.88
<b>Лихвени проценти по салда</b>			
овърдрафт <sup>3</sup> в левове	15.37	15.12	15.12
овърдрафт <sup>3</sup> в евро	10.78	10.72	10.75
кредити, различни от овърдрафт			
кредити за потребление в левове	12.26	12.12	12.10
кредити за потребление в евро	10.32	10.03	10.01
жилищни кредити в левове	9.24	9.30	9.28
жилищни кредити в евро	8.04	8.09	8.07
други кредити в левове	11.93	11.05	10.99
други кредити в евро	9.32	9.03	8.95

<sup>1</sup> Данните са предварителни.

<sup>2</sup> Ефективни годишни лихвени проценти, среднопретеглени съответно с обемите по нов бизнес през отчетния период или със салдата към края на отчетния период.

<sup>3</sup> Лихвените проценти и обемите по нов бизнес и по салда съвпадат за овърдрафта.

<sup>4</sup> Сектор *Домакинства* включва и сектор *Нетърговски организации, обслужващи домакинства (НТООД)*. Данните за *кредитите за потребление* и за *жилищните кредити* се отнасят само за сектор *Домакинства*.

<sup>5</sup> *ГПР* включва всички лихвени плащания по кредита, както и всички такси, комисиони и други разходи за сметка на клиента, извършването на които е условие за отпускането на кредита.