



ПРЕССЪОБЩЕНИЕ

27 февруари 2012 г.  
12:00 ч.

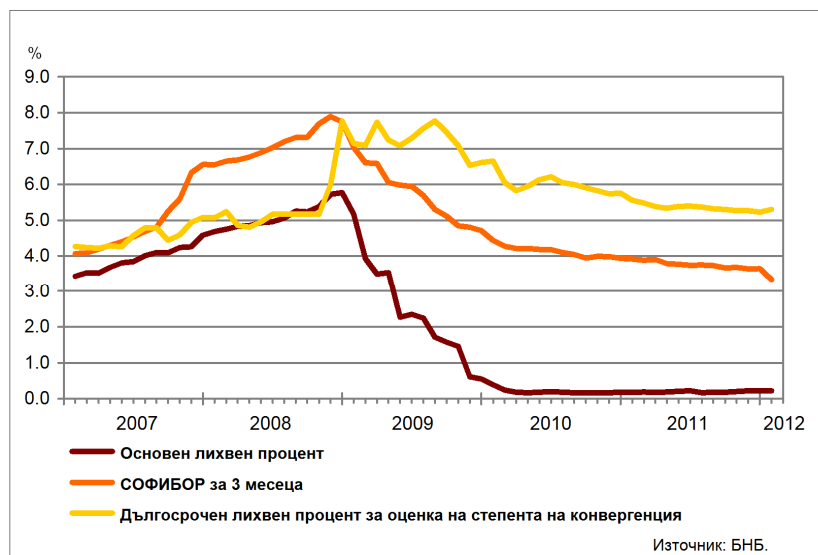
ЛИХВЕНА СТАТИСТИКА<sup>1</sup>  
Януари 2012 г.

През януари 2012 г. *основният лихвен процент (ОЛП)*<sup>2</sup> е 0.22%. В сравнение с януари 2011 г. ОЛП се увеличава с 0.04 процентни пункта (пр.п.), а спрямо декември 2011 г. запазва нивото си.

За януари 2012 г. индексът *ЛЕОНИЯ*<sup>3</sup> е 0.18%, като спрямо същия месец на 2011 г. намалява с 0.01 пр.п. Индексът *СОФИБОР*<sup>4</sup> за срочност *1 месец* се понижава в сравнение с януари 2011 г. с 0.29 пр.п. до 1.84%, а този за *3 месеца* – с 0.57 пр.п. до 3.34%.

*Доходността до падеж на държавни ценни книжа (ДЦК)* в левове с матуритет *5 години*, постигната на вторичния пазар, в сравнение с януари 2011 г. спада с 0.04 пр.п. до 3.05%. *Дългосрочният лихвен процент за оценка на степента на конвергенция (ДЛП)* през януари 2012 г. е 5.30%. Спрямо същия месец на 2011 г. той намалява с 0.26 пр.п., а в сравнение с декември 2011 г. се повишава с 0.07 пр.п.

Графика 1: Лихвени проценти по избрани инструменти



<sup>1</sup> Данните са предварителни. Пълният комплект от таблици за лихвената статистика на депозитите и кредитите на сектори *Нефинансови предприятия* и *Домакинства*, както и методологическите бележки, се намират на интернет страницата на БНБ в раздел *Статистика/ Парична и лихвена статистика/ Лихвена статистика/ Лихвена статистика*.

<sup>2</sup> ОЛП за текущия месец е равен на средната аритметична величина от стойностите на индекса *ЛЕОНИЯ* за работните дни на предходния календарен месец.

<sup>3</sup> Лихвен процент по реални сделки с необезпечени овърнайт-депозити в левове, предоставени на междубанковия пазар. Месечните стойности са изчислени като средноаритметични от дневните стойности.

<sup>4</sup> Фиксинг на котировките на необезпечени депозити в левове, предлагани на междубанковия пазар. Месечните стойности са изчислени като средноаритметични от дневните стойности.

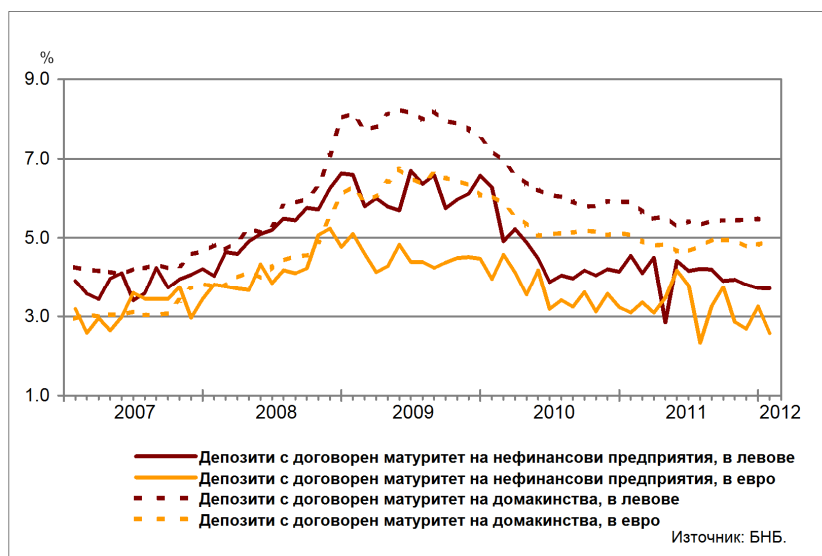
## Депозити

### Лихвени проценти по нов бизнес

**Сектор Нефинансови предприятия.** Средният лихвен процент по депозитите с договорен матуритет в левове през януари 2012 г. в сравнение с януари 2011 г. се понижава с 0.84 пр.п. до 3.71%, а по тези в евро – с 0.53 пр.п. до 2.57%. В сравнение с декември 2011 г. средният лихвен процент по депозитите с договорен матуритет в левове спада с 0.01 пр.п., а по тези в евро – с 0.68 пр.п.

**Сектор Домакинства<sup>5</sup>.** През януари 2012 г. спрямо януари 2011 г. средният лихвен процент по депозитите с договорен матуритет в левове намалява с 0.33 пр.п. до 5.58%, а по тези в евро – с 0.17 пр.п. до 4.90%. В сравнение с декември 2011 г. средният лихвен процент по депозитите с договорен матуритет в левове нараства с 0.10 пр.п., а по тези в евро – с 0.07 пр.п.

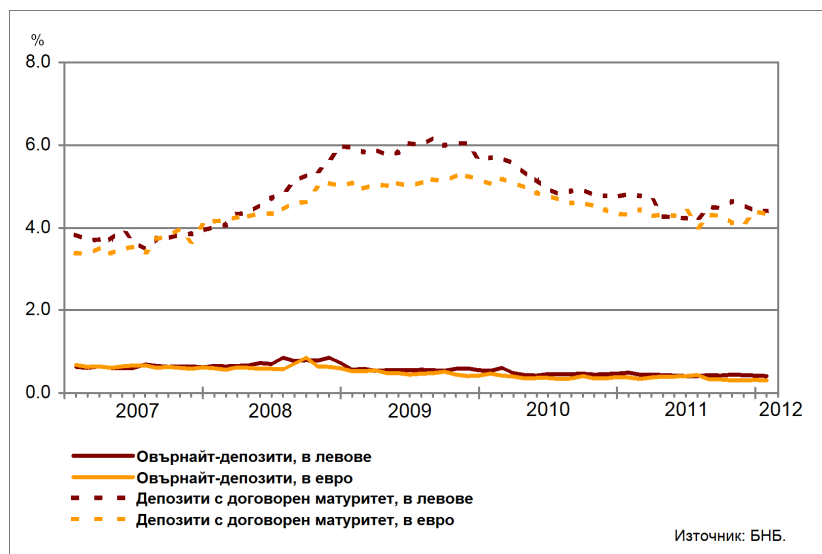
Графика 2: Депозити на сектори Нефинансови предприятия и Домакинства (нов бизнес)



### Лихвени проценти по салда

**Сектор Нефинансови предприятия.** През януари 2012 г. средният лихвен процент по овърнайт-депозитите в левове в сравнение със същия месец на 2011 г. се понижава с 0.09 пр.п. до 0.40%, а по овърнайт-депозитите в евро – с 0.07 пр.п. до 0.30%. Средният лихвен процент по депозитите с договорен матуритет в левове спада с 0.42 пр.п. до 4.41%, а по тези в евро се увеличава с 0.01 пр.п. до 4.33%.

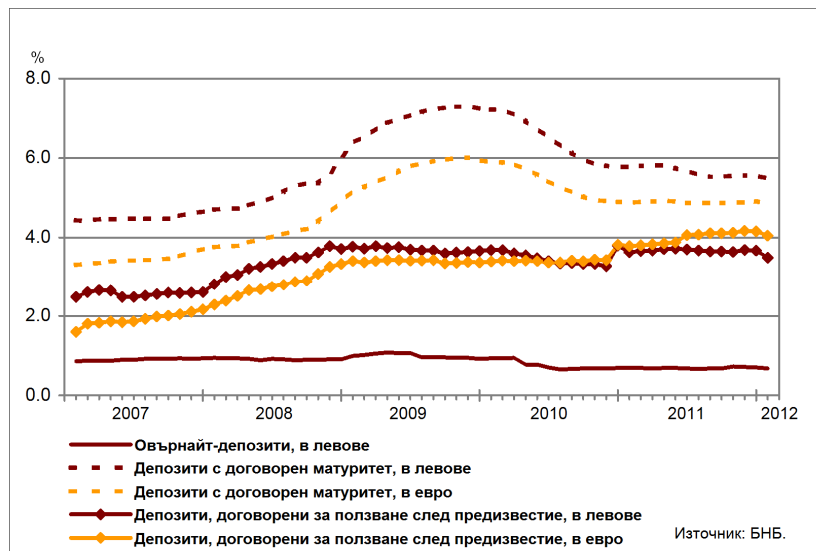
Графика 3: Депозити на сектор Нефинансови предприятия (салда)



<sup>5</sup> Сектор Домакинства включва и сектор Нетърговски организации, обслужващи домакинствата (НТООД). Данните за кредитите за потребление и за жилищните кредити се отнасят само за сектор Домакинства.

**Сектор Домакинства**<sup>5</sup>. През януари 2012 г. средният лихвен процент по *овърнайт-депозитите* в левове в сравнение с януари 2011 г. намалява с 0.02 пр.п. до 0.68%. При *депозитите с договорен матуритет* в левове той се понижава с 0.29 пр.п. до 5.49%, а по тези в евро – с 0.01 пр.п. до 4.88%. Средният лихвен процент по *депозитите, договорени за ползване след предизвестие*, в левове спада с 0.14 пр.п. до 3.49%, а по *депозитите, договорени за ползване след предизвестие*, в евро се повишава с 0.26 пр.п. до 4.04%.

**Графика 4: Депозити на сектор Домакинства (салда)**



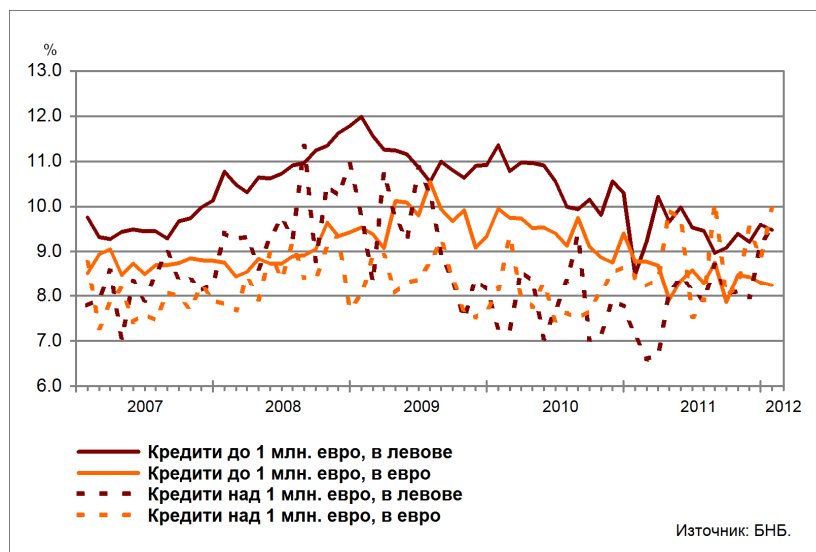
## Кредити

### Лихвени проценти по нов бизнес

**Сектор Нефинансови предприятия.** През януари 2012 г. средният лихвен процент по *кредитите до 1 млн. евро*, договорени в левове, нараства спрямо същия месец на 2011 г. с 0.99 пр.п. до 9.49%, а по тези, договорени в евро, намалява с 0.53 пр.п. до 8.25%. Средният лихвен процент по *кредитите над 1 млн. евро*, договорени в левове, се увеличава с 2.44 пр.п. до 9.54%, а по тези, договорени в евро – с 1.49 пр.п. до 9.94%.

През януари 2012 г. спрямо декември 2011 г. средният лихвен процент по *кредитите до 1 млн. евро*, договорени в левове, се понижава с 0.11 пр.п., а по *кредитите до 1 млн. евро*, договорени в евро – с 0.06 пр.п. При *кредитите над 1 млн. евро*, договорени в левове, той се повишава с 0.37 пр.п., а при *кредитите над 1 млн. евро*, договорени в евро – с 1.08 пр.п.

**Графика 5: Кредити на сектор Нефинансови предприятия (нов бизнес)**



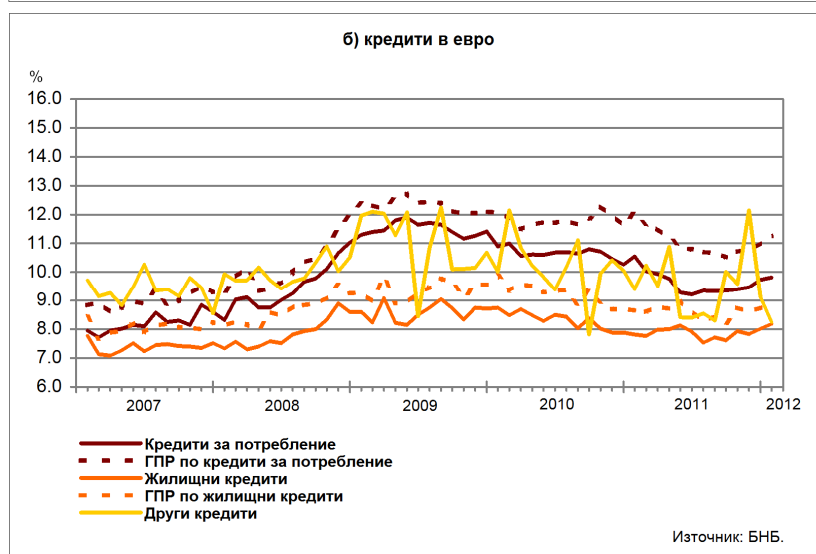
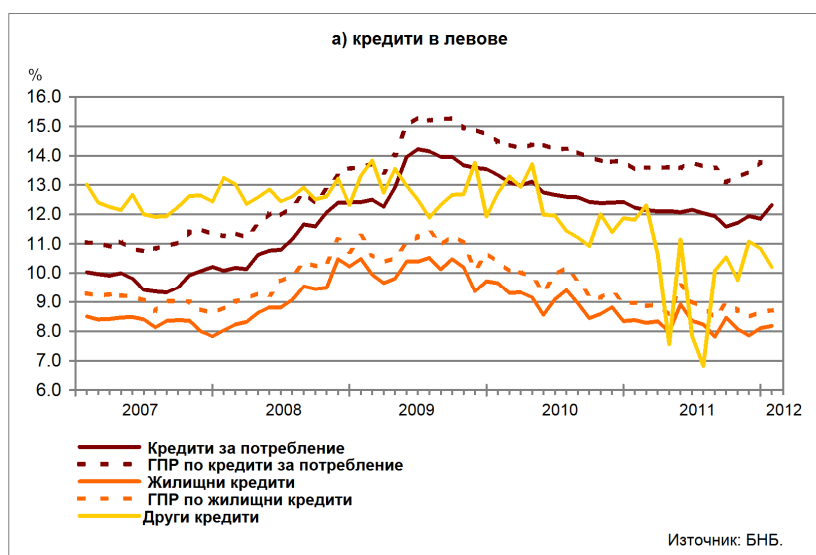
**Сектор Домакинства**<sup>5</sup>. През януари 2012 г. средният лихвен процент по кредитите за потребление в левове нараства в сравнение с януари 2011 г. с 0.09 пр.п. до 12.32%, а по тези в евро спада с 0.72 пр.п. до 9.82%. При жилищните кредити в левове той намалява с 0.19 пр.п. до 8.18%, а по жилищните кредити в евро се увеличава с 0.36 пр.п. до 8.18%. Средният лихвен процент по другите кредити в левове се понижава с 1.62 пр.п. до 10.21%, а по другите кредити в евро – с 1.14 пр.п. до 8.25%.

През януари 2012 г. в сравнение с декември 2011 г. средният лихвен процент по кредитите за потребление в левове се повишава с 0.46 пр.п., а по тези в евро – с 0.08 пр.п. При жилищните кредити в левове той нараства с 0.08 пр.п., а по жилищните кредити в евро – с 0.17 пр.п. При другите кредити в левове средният лихвен процент спада с 0.63 пр.п., а при другите кредити в евро – с 0.86 пр.п.

Годишният процент на разходите (ГПР) по кредитите за потребление в левове през януари 2012 г. спрямо същия месец на 2011 г. се увеличава с 0.22 пр.п. до 13.74%, а по кредитите за потребление в евро намалява с 0.82 пр.п. до 11.26%. През януари 2012 г. годишният процент на разходите по жилищните кредити в левове се понижава в сравнение с януари 2011 г. с 0.26 пр.п. до 8.71%, а по жилищните кредити в евро се повишава с 0.24 пр.п. до 8.89%.

През януари 2012 г. в сравнение с декември 2011 г. годишният процент на разходите по кредитите за потребление в левове спада с 0.05 пр.п., а по тези в евро нараства с 0.26 пр.п. При жилищните кредити в левове той се увеличава с 0.05 пр.п., а при жилищните кредити в евро – с 0.15 пр.п.

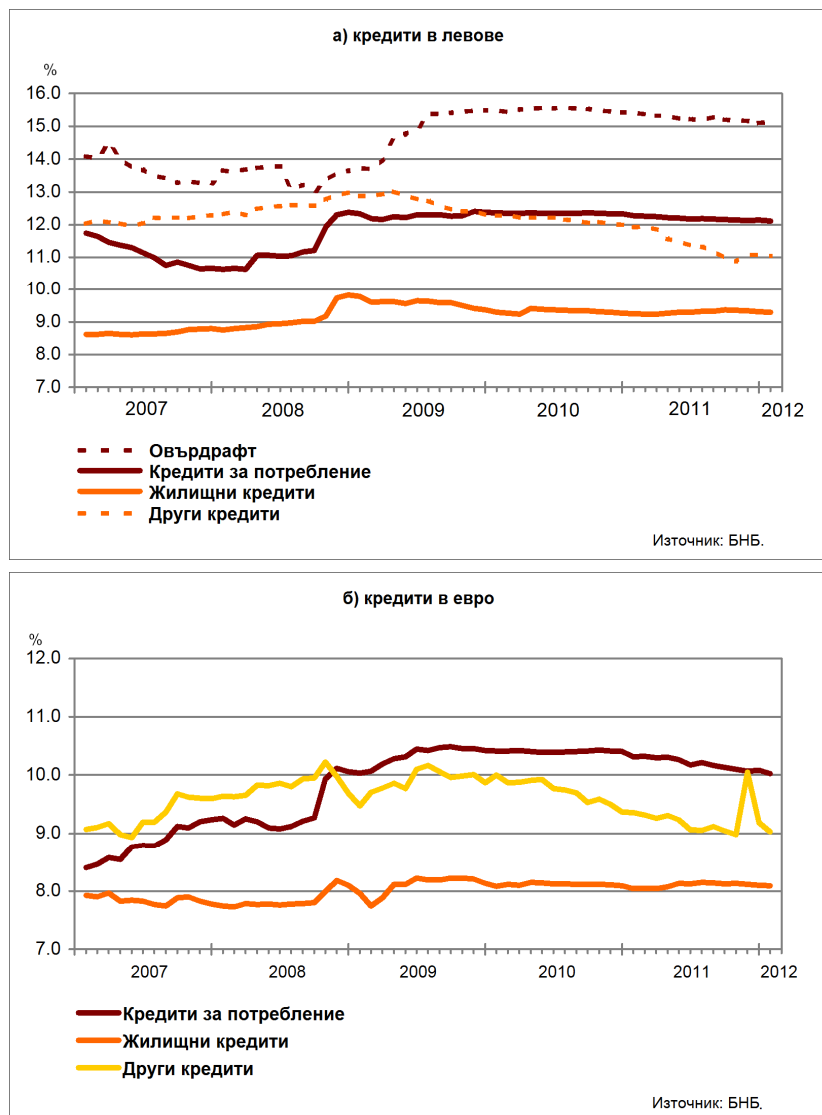
**Графика 6: Кредити на сектор Домакинства (нов бизнес)**



## Лихвени проценти по салда

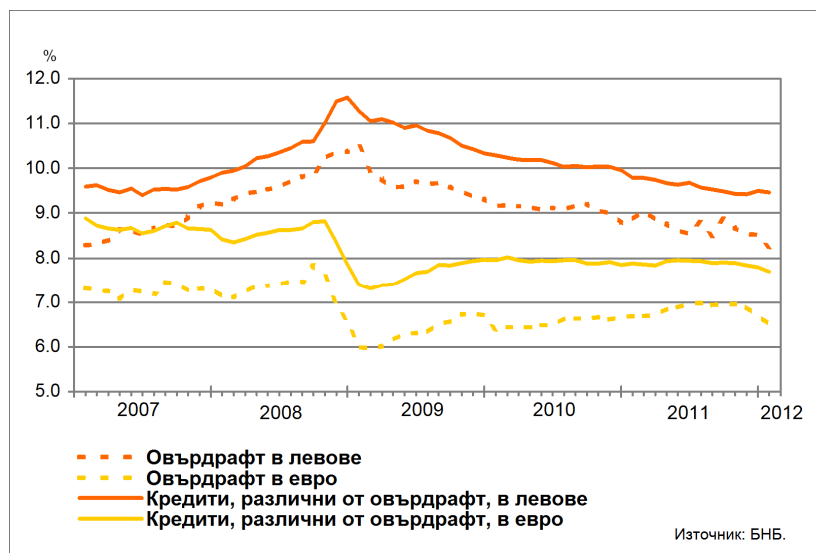
**Сектор Домакинства**<sup>5</sup>. Средният лихвен процент по *овърдрафта* в левове през януари 2012 г. в сравнение с януари 2011 г. намалява с 0.31 пр.п. до 15.12%. Средният лихвен процент по *кредитите за потребление* в левове се понижава с 0.15 пр.п. до 12.12%, по *кредитите за потребление* в евро – с 0.29 пр.п. до 10.03%. При *жилищните кредити* в левове той се повишава с 0.05 пр.п. до 9.30%, а по *жилищните кредити* в евро – с 0.05 пр.п. до 8.09%. Средният лихвен процент по *другите кредити* в левове спада с 0.88 пр.п. до 11.05%, а по *другите кредити* в евро – с 0.33 пр.п. до 9.03%.

Графика 7: Кредити на сектор Домакинства (салда)



**Сектор Нефинансови предприятия.** През януари 2012 г. спрямо същия месец на 2011 г. средният лихвен процент по *овърдрафта* в левове намалява с 0.61 пр.п. до 8.26%, а по *овърдрафта* в евро – с 0.19 пр.п. до 6.50%. Средният лихвен процент по *кредитите, различни от овърдрафт*, в левове се понижава с 0.33 пр.п. до 9.46%, а по тези в евро – с 0.18 пр.п. до 7.70%.

**Графика 8: Кредити на сектор Нефинансови предприятия (салда)**



## ЛИХВЕНА СТАТИСТИКА

## Междубанков пазар и доходност на държавни ценни книжа

	2011 Януари	2011 Декември	2012 Януари
Основен лихвен процент (ОЛП) <sup>1</sup>	0.18	0.22	0.22
ЛЕОНИЯ <sup>2</sup>	0.19	0.22	0.18
СОФИБОР <sup>3</sup>			
за 1 месец	2.13	1.94	1.84
за 3 месеца	3.91	3.64	3.34
за 6 месеца	5.21	4.84	4.57
за 12 месеца	7.49	7.03	6.83
Доходност на държавни ценни книжа (ДЦК) <sup>4</sup>			
3-годишни ДЦК <sup>5</sup>	-	3.25	3.15
5-годишни ДЦК	3.09	3.13	3.05
10-годишни ДЦК <sup>6</sup>	5.25	5.17	4.85
Дългосрочен лихвен процент за оценка на степента на конвергенция (ДЛП) <sup>7</sup>	5.56	5.23	5.30

<sup>1</sup> ОЛП за текущия месец е равен на средната аритметична величина от стойностите на индекса ЛЕОНИЯ за работните дни на предходния календарен месец.

<sup>2</sup> Лихвен процент по реални сделки с необезпечени овърнайт-депозити в левове, предоставени на междубанковия пазар. Месечните стойности са изчислени като средноаритметични от дневните стойности.

<sup>3</sup> Фиксинг на котировките на необезпечени депозити в левове, предлагани на междубанковия пазар. Месечните стойности са изчислени като средноаритметични от дневните стойности.

<sup>4</sup> Среднопретеглена ефективна доходност, постигната на вторичния пазар при сделки с лихвоносни ДЦК, деноминирани в левове.

<sup>5</sup> В тригодишните ДЦК се включват и емисиите с матуритет три години и шест месеца.

<sup>6</sup> В десетгодишните ДЦК се включват и емисиите с матуритет десет години и шест месеца.

<sup>7</sup> ДЛП се определя на база доходността до падеж на вторичния пазар по дългосрочна ценна книга (бенчмарк), емитирана от Министерството на финансите (сектор Централно държавно управление) и деноминирана в национална валута. Месечните стойности са изчислени като средноаритметични от дневните стойности.

Депозити<sup>1,2</sup>

## Нефинансови предприятия

	2011 Януари	2011 Декември	2012 Януари
<b>Лихвени проценти по нов бизнес</b>			
депозити с договорен матуритет в левове	4.55	3.72	3.71
депозити с договорен матуритет в евро	3.10	3.25	2.57
<b>Лихвени проценти по салда</b>			
овърнайт-депозити <sup>3</sup> в левове	0.49	0.42	0.40
овърнайт-депозити <sup>3</sup> в евро	0.37	0.31	0.30
депозити с договорен матуритет в левове	4.83	4.39	4.41
депозити с договорен матуритет в евро	4.32	4.41	4.33
депозити, договорени за ползване след предизвестие <sup>3</sup> , в левове	2.08	1.93	1.90
депозити, договорени за ползване след предизвестие <sup>3</sup> , в евро	0.53	2.97	2.80

Домакинства<sup>4</sup>

	2011 Януари	2011 Декември	2012 Януари
<b>Лихвени проценти по нов бизнес</b>			
депозити с договорен матуритет в левове	5.91	5.48	5.58
депозити с договорен матуритет в евро	5.07	4.83	4.90
<b>Лихвени проценти по салда</b>			
овърнайт-депозити <sup>3</sup> в левове	0.70	0.71	0.68
овърнайт-депозити <sup>3</sup> в евро	0.51	0.41	0.41
депозити с договорен матуритет в левове	5.78	5.55	5.49
депозити с договорен матуритет в евро	4.89	4.91	4.88
депозити, договорени за ползване след предизвестие <sup>3</sup> , в левове	3.63	3.67	3.49
депозити, договорени за ползване след предизвестие <sup>3</sup> , в евро	3.78	4.15	4.04

<sup>1</sup> Данните са предварителни.

<sup>2</sup> Ефективни годишни лихвени проценти, среднопретеглени съответно с обемите по нов бизнес през отчетния период или със салдата към края на отчетния период.

<sup>3</sup> Лихвените проценти и обемите по нов бизнес и по салда съвпадат за овърнайт-депозитите и депозитите, договорени за ползване след предизвестие.

<sup>4</sup> Сектор Домакинства включва и сектор Нетърговски организации, обслужващи домакинства (НТООД).

Кредити<sup>1,2</sup>

## Нефинансови предприятия

	2011 Януари	2011 Декември	2012 Януари
<b>Лихвени проценти по нов бизнес</b>			
кредити до 1 млн. евро, договорени в левове	8.50	9.60	9.49
кредити до 1 млн. евро, договорени в евро	8.78	8.31	8.25
кредити над 1 млн. евро, договорени в левове	7.10	9.17	9.54
кредити над 1 млн. евро, договорени в евро	8.45	8.86	9.94
<b>Лихвени проценти по салда</b>			
овърдрафт <sup>3</sup> в левове	8.87	8.51	8.26
овърдрафт <sup>3</sup> в евро	6.69	6.70	6.50
кредити, различни от овърдрафт, в левове	9.79	9.50	9.46
кредити, различни от овърдрафт, в евро	7.88	7.79	7.70

Домакинства<sup>4</sup>

	2011 Януари	2011 Декември	2012 Януари
<b>Лихвени проценти по нов бизнес</b>			
кредити за потребление в левове	12.23	11.86	12.32
кредити за потребление в евро	10.54	9.74	9.82
жилищни кредити в левове	8.37	8.10	8.18
жилищни кредити в евро	7.82	8.01	8.18
други кредити в левове	11.83	10.84	10.21
други кредити в евро	9.39	9.11	8.25
<b>Годишен процент на разходите по нов бизнес (ГПР)<sup>5</sup></b>			
ГПР по кредити за потребление в левове	13.52	13.79	13.74
ГПР по кредити за потребление в евро	12.08	11.00	11.26
ГПР по жилищни кредити в левове	8.97	8.66	8.71
ГПР по жилищни кредити в евро	8.65	8.74	8.89
<b>Лихвени проценти по салда</b>			
овърдрафт <sup>3</sup> в левове	15.43	15.11	15.12
овърдрафт <sup>3</sup> в евро	10.77	10.74	10.72
кредити, различни от овърдрафт			
кредити за потребление в левове	12.27	12.14	12.12
кредити за потребление в евро	10.32	10.09	10.03
жилищни кредити в левове	9.25	9.31	9.30
жилищни кредити в евро	8.04	8.10	8.09
други кредити в левове	11.93	11.08	11.05
други кредити в евро	9.36	9.19	9.03

<sup>1</sup> Данните са предварителни.

<sup>2</sup> Ефективни годишни лихвени проценти, среднопретеглени съответно с обемите по нов бизнес през отчетния период или със салдата към края на отчетния период.

<sup>3</sup> Лихвените проценти и обемите по нов бизнес и по салда съвпадат за овърдрафта.

<sup>4</sup> Сектор *Домакинства* включва и сектор *Нетърговски организации, обслужващи домакинства (НТООД)*. Данните за *кредитите за потребление* и за *жилищните кредити* се отнасят само за сектор *Домакинства*.

<sup>5</sup> *ГПР* включва всички лихвени плащания по кредита, както и всички такси, комисиони и други разходи за сметка на клиента, извършването на които е условие за отпускането на кредита.