



ПРЕССЪОБЩЕНИЕ

28 декември 2011 г.  
12:00 ч.

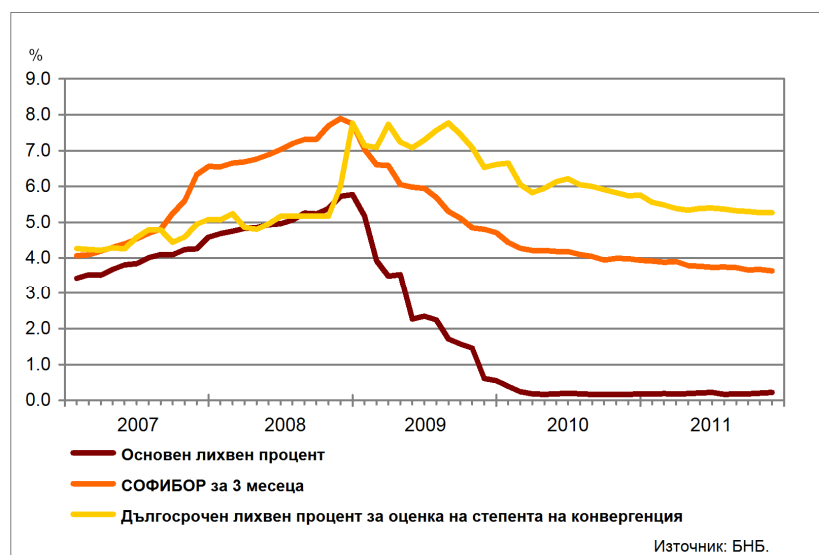
ЛИХВЕНА СТАТИСТИКА<sup>1</sup>  
Ноември 2011 г.

През ноември 2011 г. *основният лихвен процент (ОЛП)*<sup>2</sup> е 0.22%. В сравнение с ноември 2010 г. *ОЛП* се увеличава с 0.05 пр.п., а спрямо октомври 2011 г. – с 0.02 пр.п.

За ноември 2011 г. индексът *ЛЕОНИА*<sup>3</sup> е 0.22%, като спрямо ноември 2010 г. се повишава с 0.04 пр.п. Индексът *СОФИБОР*<sup>4</sup> за срокност 1 месец намалява в сравнение с ноември на предходната година с 0.19 пр.п. до 1.96%, а този за 3 месеца – с 0.35 пр.п. до 3.64%.

*Доходността до падеж на държавни ценни книжа (ДЦК)* в левове с матуритет 3 години, постигната на вторичния пазар, е 3.11%, като в сравнение с октомври 2011 г. се понижава с 0.31 пр.п. *Дългосрочният лихвен процент за оценка на степента на конвергенция (ДЛП)* през ноември 2011 г. е 5.27%. Спрямо същия месец на предходната година той спада с 0.47 пр.п., а в сравнение с октомври 2011 г. запазва нивото си.

Графика 1: Лихвени проценти по избрани инструменти



<sup>1</sup> Данните са предварителни. Пълният комплект от таблици за лихвената статистика на депозитите и кредитите на сектори *Нефинансови предприятия* и *Домакинства*, както и методологическите бележки, се намират на интернет страницата на БНБ в раздел *Статистика/ Парична и лихвена статистика/ Лихвена статистика/ Лихвена статистика*.

<sup>2</sup> *ОЛП* за текущия месец е равен на средната аритметична величина от стойностите на индекса *ЛЕОНИА* за работните дни на предходния календарен месец.

<sup>3</sup> Лихвен процент по реални сделки с необезпечени овърнайт-депозити в левове, предоставени на междубанковия пазар. Месечните стойности са изчислени като средноаритметични от дневните стойности.

<sup>4</sup> Фиксинг на котировките на необезпечени депозити в левове, предлагани на междубанковия пазар. Месечните стойности са изчислени като средноаритметични от дневните стойности.

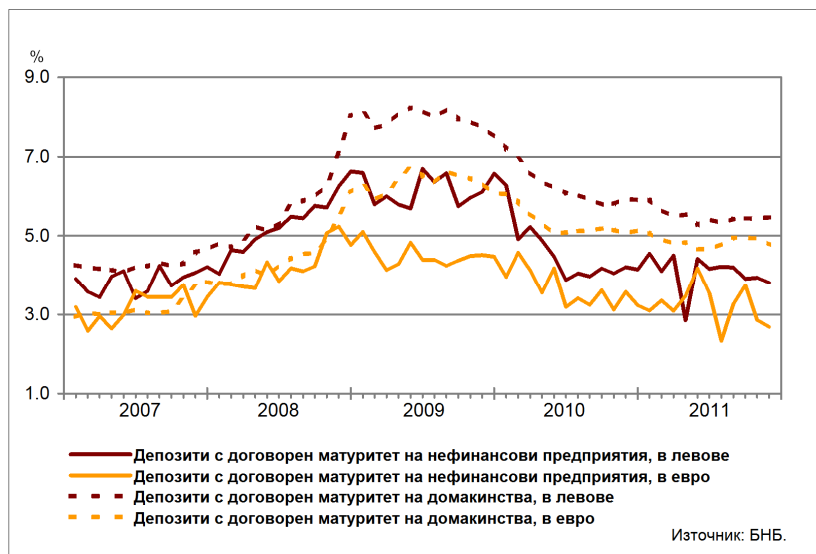
## Депозити

### Лихвени проценти по нов бизнес

**Сектор Нефинансови предприятия.** Средният лихвен процент по депозитите с договорен матуритет в левове през ноември 2011 г. в сравнение с ноември 2010 г. намалява с 0.39 пр.п. до 3.81%, а по тези в евро – с 0.89 пр.п. до 2.68%. В сравнение с октомври 2011 г. средният лихвен процент по депозитите с договорен матуритет в левове се понижава с 0.13 пр.п., а по тези в евро – с 0.18 пр.п.

**Сектор Домакинства<sup>5</sup>.** През ноември 2011 г. спрямо ноември 2010 г. средният лихвен процент по депозитите с договорен матуритет в левове спада с 0.46 пр.п. до 5.47%, а по тези в евро – с 0.31 пр.п. до 4.77%. В сравнение с октомври 2011 г. средният лихвен процент по депозитите с договорен матуритет в левове нараства с 0.03 пр.п., а по тези в евро намалява с 0.17 пр.п.

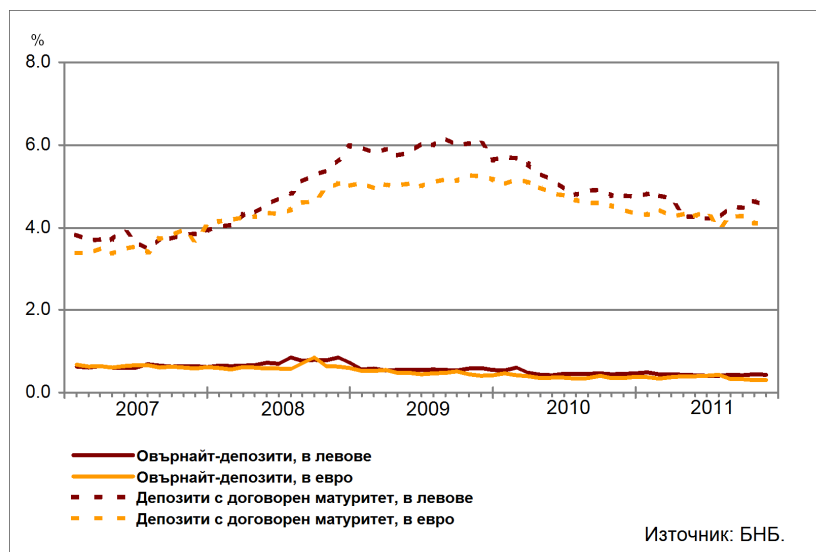
Графика 2: Депозити на сектори Нефинансови предприятия и Домакинства (нов бизнес)



### Лихвени проценти по салда

**Сектор Нефинансови предприятия.** През ноември 2011 г. средният лихвен процент по овърнайт-депозитите в левове в сравнение със същия месец на предходната година се понижава с 0.02 пр.п. до 0.43%, а по овърнайт-депозитите в евро – с 0.05 пр.п. до 0.30%. Средният лихвен процент по депозитите с договорен матуритет в левове спада с 0.22 пр.п. до 4.56%, а по тези в евро – с 0.32 пр.п. до 4.12%.

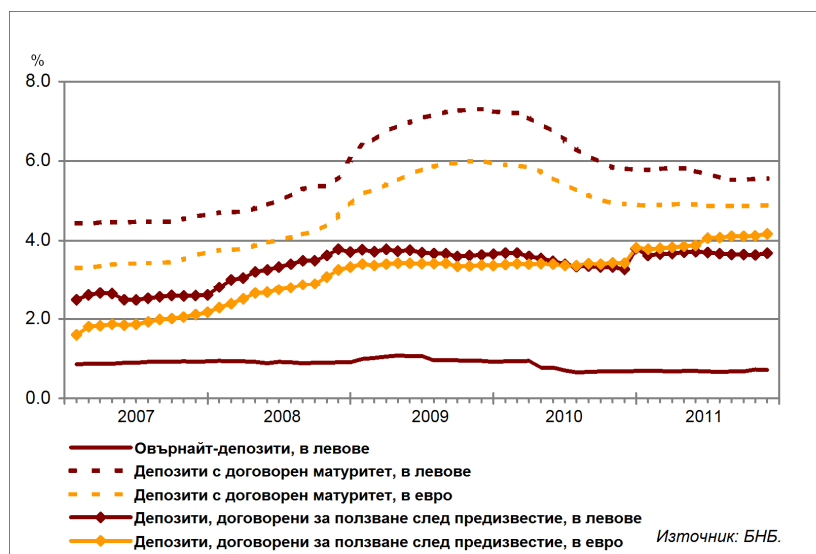
Графика 3: Депозити на сектор Нефинансови предприятия (салда)



<sup>5</sup> Сектор Домакинства включва и сектор Нетърговски организации, обслужващи домакинствата (НТООД). Данните за кредитите за потребление и за жилищните кредити се отнасят само за сектор Домакинства.

**Сектор Домакинства**<sup>5</sup>. През ноември 2011 г. средният лихвен процент по *овърнайт-депозитите* в левове в сравнение с ноември 2010 г. се увеличава с 0.03 пр.п. до 0.71%. При *депозитите с договорен матуритет* в левове той намалява с 0.25 пр.п. до 5.56%, а по тези в евро – с 0.03 пр.п. до 4.89%. Средният лихвен процент се повишава с 0.42 пр.п. до 3.69% при *депозитите, договорени за ползване след предизвестие*, в левове и с 0.73 пр.п. до 4.16% при *депозитите, договорени за ползване след предизвестие*, в евро.

**Графика 4: Депозити на сектор Домакинства (салда)**



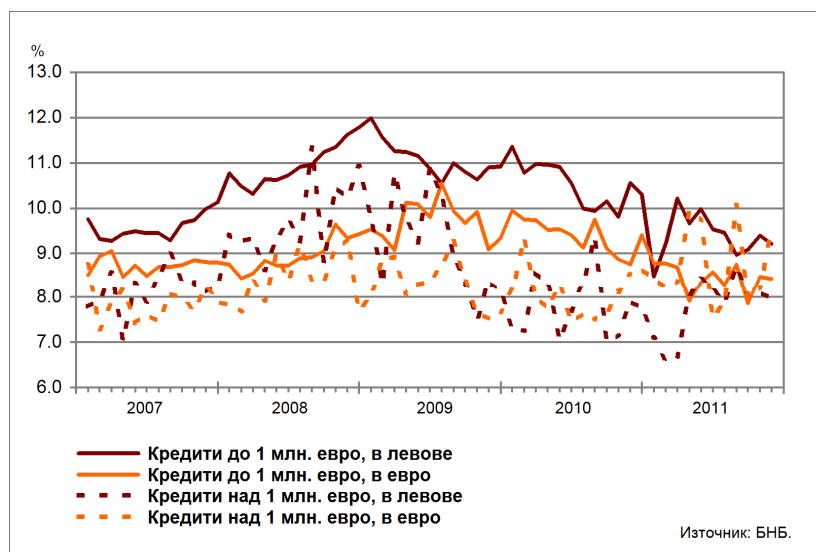
## Кредити

### Лихвени проценти по нов бизнес

**Сектор Нефинансови предприятия.** През ноември 2011 г. средният лихвен процент по *кредитите до 1 млн. евро*, договорени в левове, се понижава спрямо ноември на предходната година с 1.34 пр.п. до 9.22%, а по тези, договорени в евро – с 0.32 пр.п. до 8.44%. Средният лихвен процент по *кредитите над 1 млн. евро*, договорени в левове, нараства с 0.07 пр.п. до 7.97%, а по тези, договорени в евро – с 1.00 пр.п. до 9.52%.

През ноември 2011 г. спрямо октомври т.г. средният лихвен процент по *кредитите до 1 млн. евро*, договорени в левове, спада с 0.18 пр.п., а по *кредитите до 1 млн. евро*, договорени в евро – с 0.04 пр.п. При *кредитите над 1 млн. евро*, договорени в левове, той намалява с 0.14 пр.п., а при *кредитите над 1 млн. евро*, договорени в евро, се увеличава с 1.29 пр.п.

**Графика 5: Кредити на сектор Нефинансови предприятия (нов бизнес)**



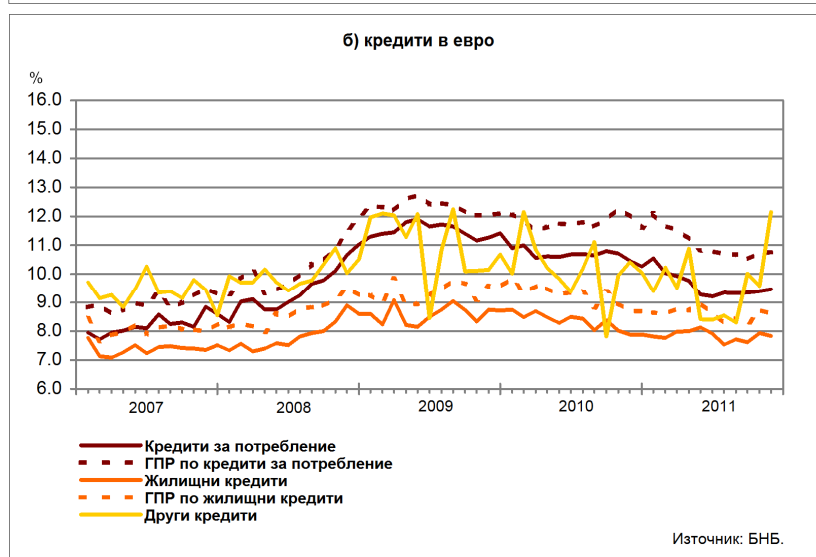
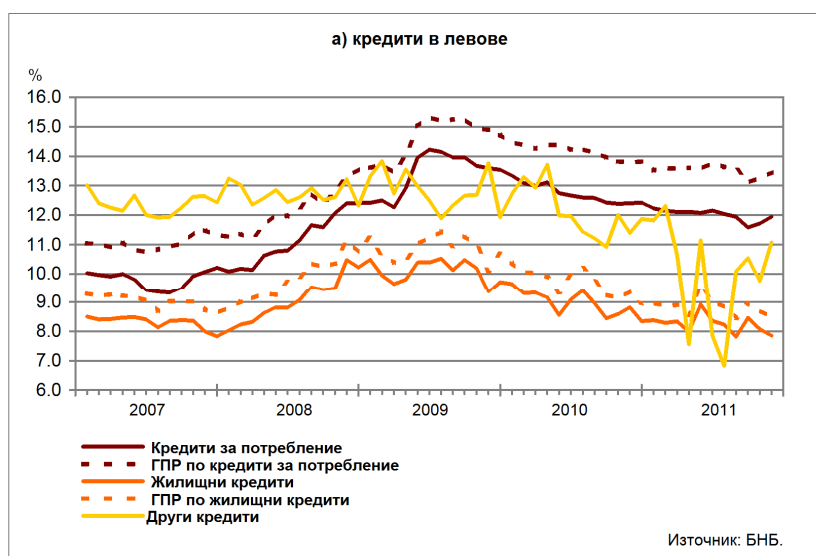
**Сектор Домакинства<sup>5</sup>.** През ноември 2011 г. средният лихвен процент по *кредитите за потребление* в левове намалява в сравнение с ноември 2010 г. с 0.46 пр.п. до 11.94%, а по тези в евро – с 1.00 пр.п. до 9.46%. При *жилищните кредити* в левове той се понижава с 0.97 пр.п. до 7.85%, а по *жилищните кредити* в евро – с 0.04 пр.п. до 7.84%. Средният лихвен процент по *другите кредити* в левове спада с 0.33 пр.п. до 11.07%, а по *другите кредити* в евро се повишава с 1.74 пр.п. до 12.15%.

През ноември 2011 г. в сравнение с октомври т.г. средният лихвен процент по *кредитите за потребление* в левове нараства с 0.23 пр.п., а по тези в евро – с 0.06 пр.п. При *жилищните кредити* в левове той намалява с 0.22 пр.п., а по *жилищните кредити* в евро – с 0.09 пр.п. При *другите кредити* в левове средният лихвен процент се увеличава с 1.31 пр.п., а при *другите кредити* в евро – с 2.56 пр.п.

*Годишният процент на разходите (ГПР)* по *кредитите за потребление* в левове през ноември 2011 г. спрямо ноември 2010 г. се понижава с 0.34 пр.п. до 13.46%, а по *кредитите за потребление* в евро – с 1.23 пр.п. до 10.77%. През ноември т.г. *годишният процент на разходите* по *жилищните кредити* в левове спада в сравнение със същия месец на 2010 г. с 0.88 пр.п. до 8.48%, а по *жилищните кредити* в евро – с 0.08 пр.п. до 8.62%.

През ноември 2011 г. в сравнение с октомври т.г. *годишният процент на разходите* по *кредитите за потребление* в левове се повишава с 0.19 пр.п., а по тези в евро – с 0.05 пр.п. При *жилищните кредити* в левове той намалява с 0.23 пр.п., а при *жилищните кредити* в евро – с 0.13 пр.п.

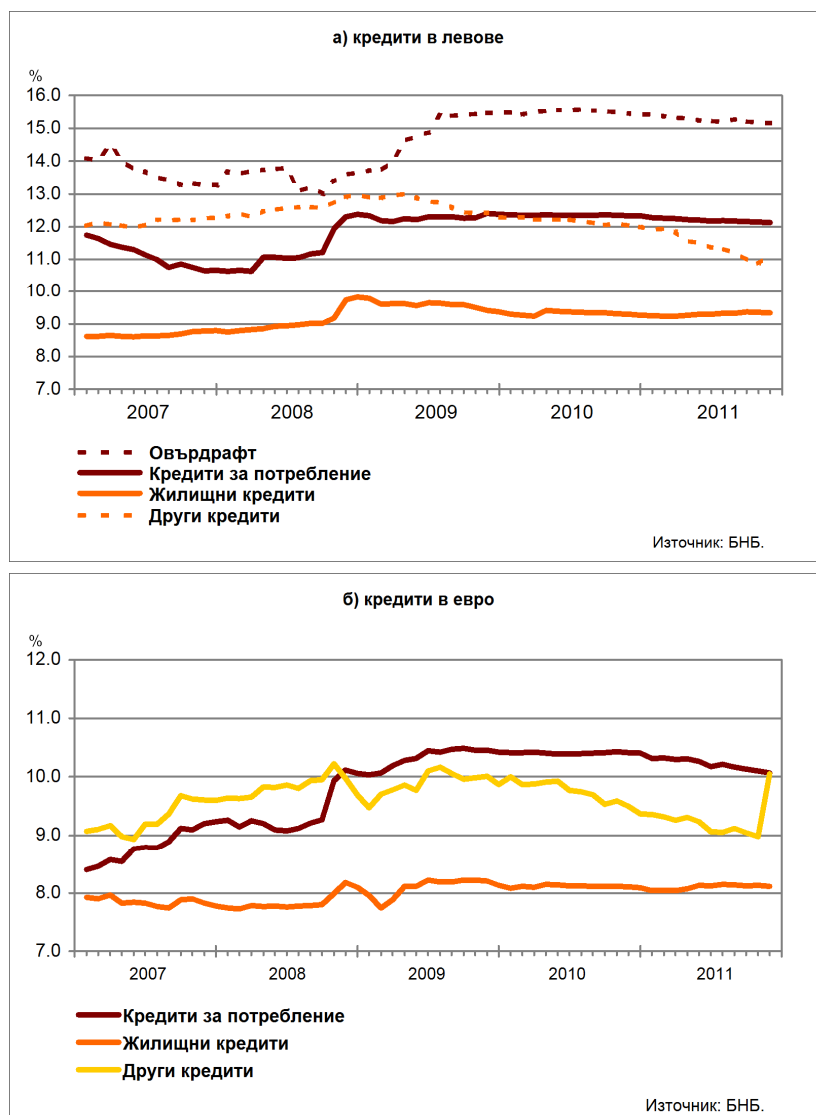
**Графика 6: Кредити на сектор Домакинства (нов бизнес)**



## Лихвени проценти по салда

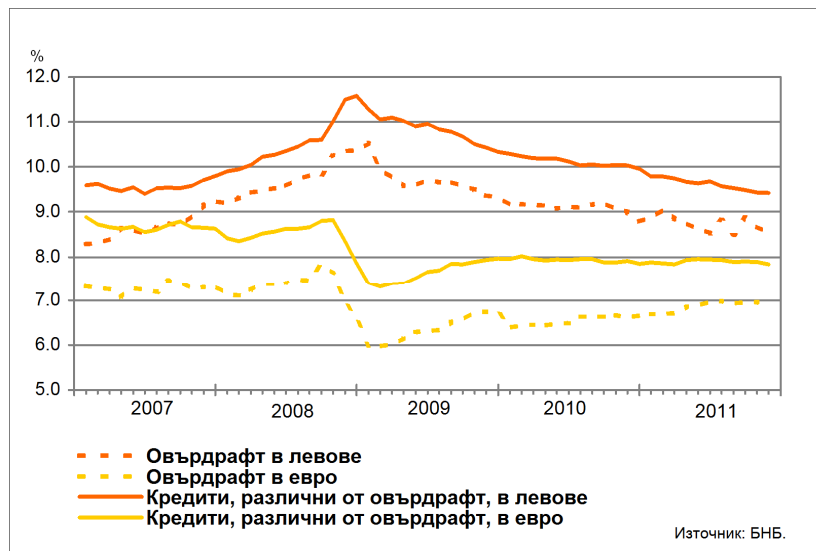
**Сектор Домакинства**<sup>5</sup>. Средният лихвен процент по *овърдрафта* в левове през ноември 2011 г. в сравнение с ноември 2010 г. се понижава с 0.31 пр.п. до 15.15%. Средният лихвен процент по *кредитите за потребление* в левове спада с 0.20 пр.п. до 12.13%, по *кредитите за потребление* в евро – с 0.34 пр.п. до 10.07%. При *жилищните кредити* в левове той нараства с 0.04 пр.п. до 9.34%, а по *жилищните кредити* в евро – с 0.01 пр.п. до 8.12%. Средният лихвен процент по *другите кредити* в левове намалява с 0.97 пр.п. до 11.07%, а по *другите кредити* в евро се увеличава с 0.55 пр.п. до 10.05%.

Графика 7: Кредити на сектор Домакинства (салда)



**Сектор Нефинансови предприятия.** През ноември 2011 г. спрямо ноември на предходната година средният лихвен процент по *овърдрафта* в левове се понижава с 0.46 пр.п. до 8.54%, а по *овърдрафта* в евро се повишава с 0.28 пр.п. до 6.89%. Средният лихвен процент по *кредитите, различни от овърдрафт*, в левове спада с 0.60 пр.п. до 9.43%, а по тези в евро – с 0.08 пр.п. до 7.83%.

**Графика 8: Кредити на сектор Нефинансови предприятия (салда)**



## ЛИХВЕНА СТАТИСТИКА

## Междубанков пазар и доходност на държавни ценни книжа

	2010	2011	2011
	Ноември	Октомври	Ноември
Основен лихвен процент (ОЛП) <sup>1</sup>	0.17	0.20	0.22
ЛЕОНИА <sup>2</sup>	0.18	0.22	0.22
СОФИБОР <sup>3</sup>			
за 1 месец	2.15	2.07	1.96
за 3 месеца	3.99	3.68	3.64
за 6 месеца	5.30	4.89	4.87
за 12 месеца	7.65	7.08	7.06
Доходност на държавни ценни книжа (ДЦК) <sup>4</sup>			
3-годишни ДЦК <sup>5</sup>	-	3.42	3.11
5-годишни ДЦК	3.54	3.18	-
10-годишни ДЦК <sup>6</sup>	4.78	4.84	4.88
Дългосрочен лихвен процент за оценка на степента на конвергенция (ДЛП) <sup>7</sup>	5.74	5.27	5.27

<sup>1</sup> ОЛП за текущия месец е равен на средната аритметична величина от стойностите на индекса ЛЕОНИА за работните дни на предходния календарен месец.

<sup>2</sup> Лихвен процент по реални сделки с необезпечени овърнайт-депозити в левове, предоставени на междубанковия пазар. Месечните стойности са изчислени като средноаритметични от дневните стойности.

<sup>3</sup> Фиксинг на котировките на необезпечени депозити в левове, предлагани на междубанковия пазар. Месечните стойности са изчислени като средноаритметични от дневните стойности.

<sup>4</sup> Среднопретеглена ефективна доходност, постигната на вторичния пазар при сделки с лихвоносни ДЦК, деноминирани в левове.

<sup>5</sup> В тригодишните ДЦК се включват и емисиите с матуритет три години и шест месеца.

<sup>6</sup> В десетгодишните ДЦК се включват и емисиите с матуритет десет години и шест месеца.

<sup>7</sup> ДЛП се определя на база доходността до падеж на вторичния пазар по дългосрочна ценна книга (бенчмарк), емитирана от Министерството на финансите (сектор Централно държавно управление) и деноминирана в национална валута. Месечните стойности са изчислени като средноаритметични от дневните стойности.

Депозити<sup>1,2</sup>

## Нефинансови предприятия

	2010	2011	2011
	Ноември	Октомври	Ноември
<b>Лихвени проценти по нов бизнес</b>			
депозити с договорен матуритет в левове	4.20	3.94	3.81
депозити с договорен матуритет в евро	3.57	2.86	2.68
<b>Лихвени проценти по салда</b>			
овърнайт-депозити <sup>3</sup> в левове	0.45	0.44	0.43
овърнайт-депозити <sup>3</sup> в евро	0.35	0.31	0.30
депозити с договорен матуритет в левове	4.78	4.65	4.56
депозити с договорен матуритет в евро	4.44	4.12	4.12
депозити, договорени за ползване след предизвестие <sup>3</sup> , в левове	2.12	1.98	1.96
депозити, договорени за ползване след предизвестие <sup>3</sup> , в евро	0.52	0.64	0.64

Домакинства<sup>4</sup>

	2010	2011	2011
	Ноември	Октомври	Ноември
<b>Лихвени проценти по нов бизнес</b>			
депозити с договорен матуритет в левове	5.93	5.44	5.47
депозити с договорен матуритет в евро	5.08	4.94	4.77
<b>Лихвени проценти по салда</b>			
овърнайт-депозити <sup>3</sup> в левове	0.68	0.72	0.71
овърнайт-депозити <sup>3</sup> в евро	0.53	0.44	0.40
депозити с договорен матуритет в левове	5.81	5.55	5.56
депозити с договорен матуритет в евро	4.92	4.89	4.89
депозити, договорени за ползване след предизвестие <sup>3</sup> , в левове	3.27	3.64	3.69
депозити, договорени за ползване след предизвестие <sup>3</sup> , в евро	3.43	4.12	4.16

<sup>1</sup> Данните са предварителни.

<sup>2</sup> Ефективни годишни лихвени проценти, среднопретеглени съответно с обемите по нов бизнес през отчетния период или със салдата към края на отчетния период.

<sup>3</sup> Лихвените проценти и обемите по нов бизнес и по салда съвпадат за овърнайт-депозитите и депозитите, договорени за ползване след предизвестие.

<sup>4</sup> Сектор Домакинства включва и сектор Нетърговски организации, обслужващи домакинства (НТООД).

Кредити<sup>1,2</sup>

## Нефинансови предприятия

	2010 Ноември	2011 Октомври	2011 Ноември
<b>Лихвени проценти по нов бизнес</b>			
кредити до 1 млн. евро, договорени в левове	10.56	9.40	9.22
кредити до 1 млн. евро, договорени в евро	8.76	8.48	8.44
кредити над 1 млн. евро, договорени в левове	7.90	8.11	7.97
кредити над 1 млн. евро, договорени в евро	8.52	8.23	9.52
<b>Лихвени проценти по салда</b>			
овърдрафт <sup>3</sup> в левове	9.00	8.67	8.54
овърдрафт <sup>3</sup> в евро	6.61	6.96	6.89
кредити, различни от овърдрафт, в левове	10.03	9.43	9.43
кредити, различни от овърдрафт, в евро	7.91	7.89	7.83

Домакинства<sup>4</sup>

	2010 Ноември	2011 Октомври	2011 Ноември
<b>Лихвени проценти по нов бизнес</b>			
кредити за потребление в левове	12.40	11.71	11.94
кредити за потребление в евро	10.46	9.40	9.46
жилищни кредити в левове	8.82	8.07	7.85
жилищни кредити в евро	7.88	7.93	7.84
други кредити в левове	11.40	9.76	11.07
други кредити в евро	10.41	9.59	12.15
<b>Годишен процент на разходите по нов бизнес (ГПР)<sup>5</sup></b>			
ГПР по кредити за потребление в левове	13.80	13.27	13.46
ГПР по кредити за потребление в евро	12.00	10.72	10.77
ГПР по жилищни кредити в левове	9.36	8.71	8.48
ГПР по жилищни кредити в евро	8.70	8.75	8.62
<b>Лихвени проценти по салда</b>			
овърдрафт <sup>3</sup> в левове	15.46	15.18	15.15
овърдрафт <sup>3</sup> в евро	10.74	10.82	10.81
кредити, различни от овърдрафт			
кредити за потребление в левове	12.33	12.14	12.13
кредити за потребление в евро	10.41	10.10	10.07
жилищни кредити в левове	9.30	9.36	9.34
жилищни кредити в евро	8.11	8.13	8.12
други кредити в левове	12.04	10.88	11.07
други кредити в евро	9.50	8.98	10.05

<sup>1</sup> Данните са предварителни.

<sup>2</sup> Ефективни годишни лихвени проценти, среднопретеглени съответно с обемите по нов бизнес през отчетния период или със салдата към края на отчетния период.

<sup>3</sup> Лихвените проценти и обемите по нов бизнес и по салда съвпадат за овърдрафта.

<sup>4</sup> Сектор *Домакинства* включва и сектор *Нетърговски организации, обслужващи домакинства (НТООД)*. Данните за *кредитите за потребление* и за *жилищните кредити* се отнасят само за сектор *Домакинства*.

<sup>5</sup> *ГПР* включва всички лихвени плащания по кредита, както и всички такси, комисиони и други разходи за сметка на клиента, извършването на които е условие за отпускането на кредита.