



ПРЕССЪОБЩЕНИЕ

25 ноември 2011 г.  
12:00 ч.

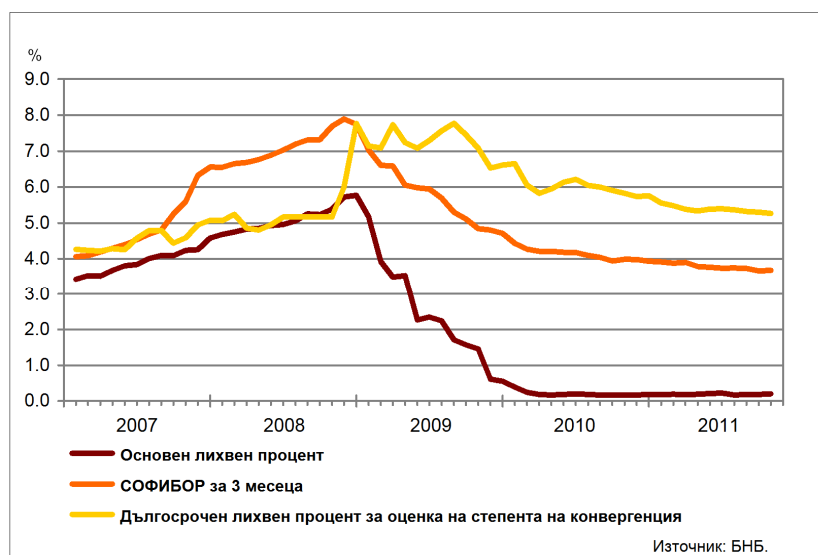
ЛИХВЕНА СТАТИСТИКА<sup>1</sup>  
Октомври 2011 г.

През октомври 2011 г. *основният лихвен процент (ОЛП)*<sup>2</sup> е 0.20%. В сравнение с октомври 2010 г. *ОЛП* се увеличава с 0.03 пр.п., а спрямо септември 2011 г. – с 0.02 пр.п.

За октомври 2011 г. индексът *ЛЕОНИЯ*<sup>3</sup> е 0.22%, като спрямо октомври 2010 г. се повишава с 0.05 пр.п. Индексът *СОФИБОР*<sup>4</sup> за срочност *1 месец* намалява в сравнение с октомври на предходната година с 0.07 пр.п. до 2.07%, а този за *3 месеца* – с 0.31 пр.п. до 3.68%.

*Доходността до падеж на държавни ценни книжа (ДЦК)* в левове с матуритет *3 години*, постигната на вторичния пазар, е 3.42%, като в сравнение със септември 2011 г. нараства с 0.03 пр.п. *Дългосрочният лихвен процент за оценка на степента на конвергенция (ДЛП)* през октомври 2011 г. е 5.27%. Спрямо същия месец на предходната година той се понижава с 0.55 пр.п., а в сравнение със септември 2011 г. – с 0.03 пр.п.

Графика 1: Лихвени проценти по избрани инструменти



<sup>1</sup> Данните са предварителни. Пълният комплект от таблици за лихвената статистика на депозитите и кредитите на сектори *Нефинансови предприятия* и *Домакинства*, както и методологическите бележки, се намират на интернет страницата на БНБ в раздел *Статистика/ Парична и лихвена статистика/ Лихвена статистика/ Лихвена статистика*.

<sup>2</sup> *ОЛП* за текущия месец е равен на средната аритметична величина от стойностите на индекса *ЛЕОНИЯ* за работните дни на предходния календарен месец.

<sup>3</sup> Лихвен процент по реални сделки с необезпечени овърнайт-депозити в левове, предоставени на междубанковия пазар. Месечните стойности са изчислени като средноаритметични от дневните стойности.

<sup>4</sup> Фиксинг на котировките на необезпечени депозити в левове, предлагани на междубанковия пазар. Месечните стойности са изчислени като средноаритметични от дневните стойности.

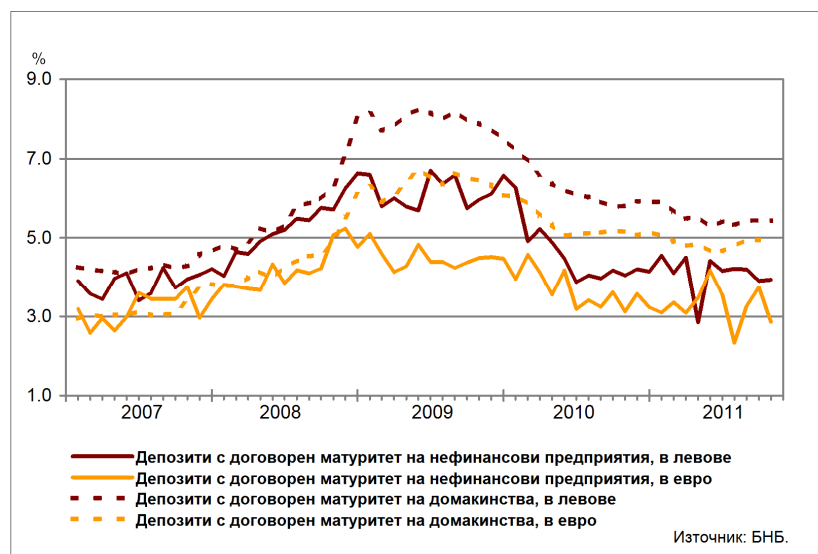
## Депозити

### Лихвени проценти по нов бизнес

**Сектор Нефинансови предприятия.** Средният лихвен процент по депозитите с договорен матуритет в левове през октомври 2011 г. в сравнение с октомври 2010 г. спада с 0.11 пр.п. до 3.94%, а по тези в евро – с 0.26 пр.п. до 2.86%. В сравнение със септември 2011 г. средният лихвен процент по депозитите с договорен матуритет в левове се увеличава с 0.03 пр.п., а по тези в евро намалява с 0.88 пр.п.

**Сектор Домакинства<sup>5</sup>.** През октомври 2011 г. спрямо октомври 2010 г. средният лихвен процент по депозитите с договорен матуритет в левове се понижава с 0.36 пр.п. до 5.44%, а по тези в евро – с 0.21 пр.п. до 4.94%. В сравнение със септември 2011 г. средният лихвен процент по депозитите с договорен матуритет в левове запазва нивото си, а по тези в евро спада с 0.01 пр.п.

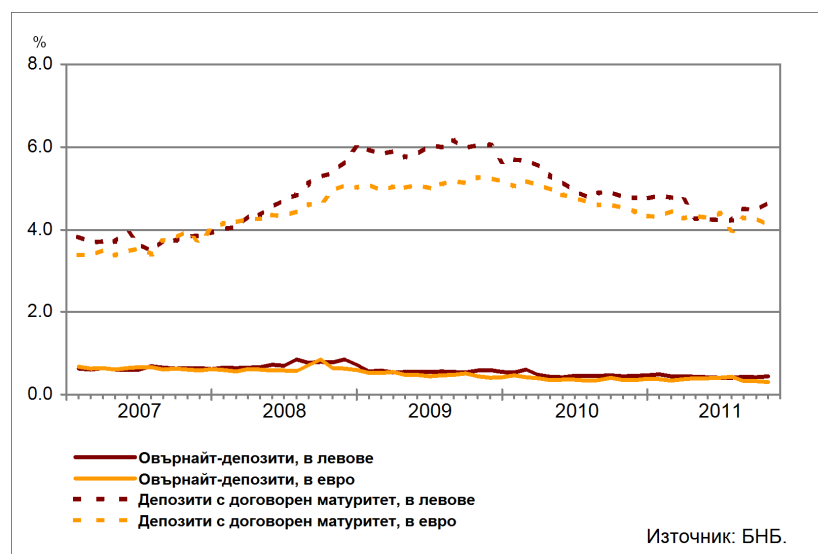
Графика 2: Депозити на сектори Нефинансови предприятия и Домакинства (нов бизнес)



### Лихвени проценти по салда

**Сектор Нефинансови предприятия.** През октомври 2011 г. средният лихвен процент по овърнайт-депозитите в левове в сравнение със същия месец на предходната година запазва нивото си от 0.44%, а по овърнайт-депозитите в евро намалява с 0.04 пр.п. до 0.31%. Средният лихвен процент по депозитите с договорен матуритет в левове се понижава с 0.13 пр.п. до 4.65%, а по тези в евро – с 0.41 пр.п. до 4.12%.

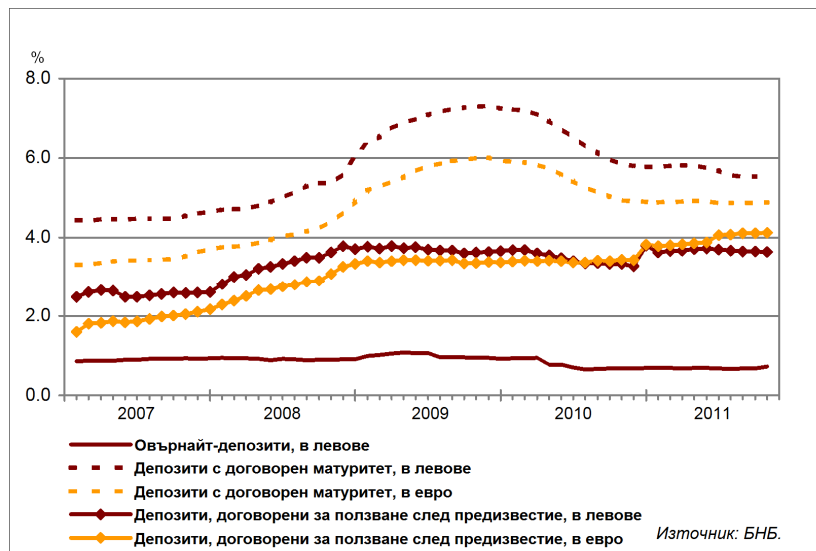
Графика 3: Депозити на сектор Нефинансови предприятия (салда)



<sup>5</sup> Сектор Домакинства включва и сектор Нетърговски организации, обслужващи домакинствата (НТООД). Данните за кредитите за потребление и за жилищните кредити се отнасят само за сектор Домакинства.

**Сектор Домакинства**<sup>5</sup>. През октомври 2011 г. средният лихвен процент по *овърнай-депозитите* в левове в сравнение с октомври 2010 г. се повишава с 0.04 пр.п. до 0.72%. При *депозитите с договорен матуритет* в левове той спада с 0.29 пр.п. до 5.55%, а по тези в евро – с 0.05 пр.п. до 4.89%. Средният лихвен процент нараства с 0.30 пр.п. до 3.64% при *депозитите, договорени за ползване след предизвестие*, в левове и с 0.68 пр.п. до 4.12% при *депозитите, договорени за ползване след предизвестие*, в евро.

**Графика 4: Депозити на сектор Домакинства (салда)**



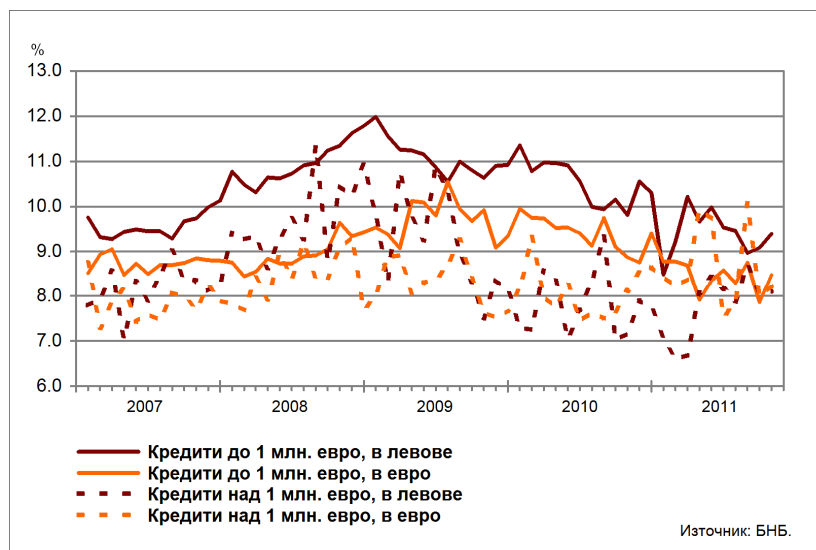
## Кредити

### Лихвени проценти по нов бизнес

**Сектор Нефинансови предприятия.** През октомври 2011 г. средният лихвен процент по *кредитите до 1 млн. евро*, договорени в левове, намалява спрямо октомври на предходната година с 0.41 пр.п. до 9.40%, а по тези, договорени в евро – с 0.40 пр.п. до 8.48%. Средният лихвен процент по *кредитите над 1 млн. евро*, договорени в левове, се увеличава с 0.95 пр.п. до 8.11%, а по тези, договорени в евро – с 0.11 пр.п. до 8.23%.

През октомври 2011 г. спрямо септември т.г. средният лихвен процент по *кредитите до 1 млн. евро*, договорени в левове, се повишава с 0.31 пр.п., а по *кредитите до 1 млн. евро*, договорени в евро – с 0.61 пр.п. При *кредитите над 1 млн. евро*, договорени в левове, той нараства с 0.06 пр.п., а при *кредитите над 1 млн. евро*, договорени в евро – с 0.23 пр.п.

**Графика 5: Кредити на сектор Нефинансови предприятия (нов бизнес)**



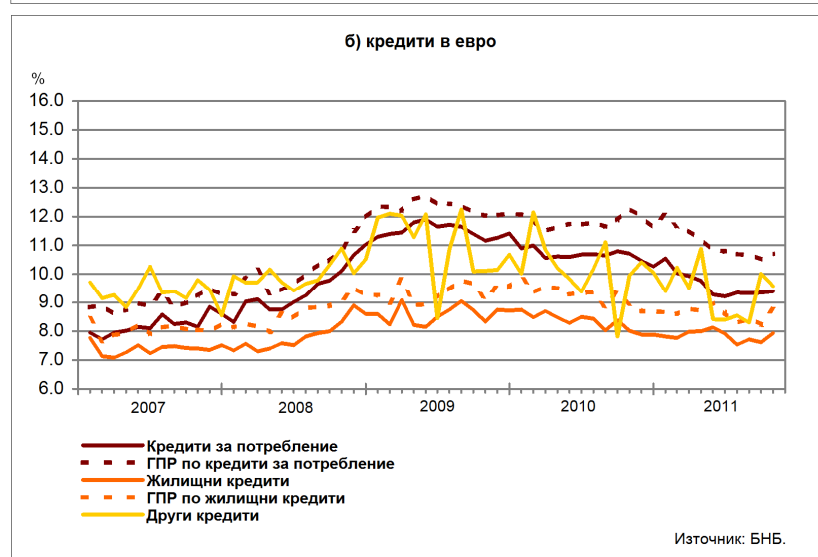
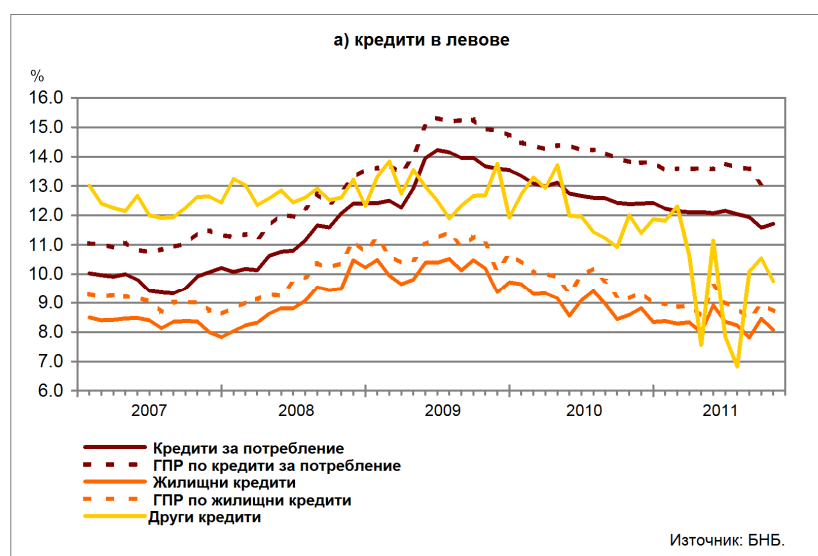
**Сектор Домакинства**<sup>5</sup>. През октомври 2011 г. средният лихвен процент по *кредитите за потребление* в левове се понижава в сравнение с октомври 2010 г. с 0.68 пр.п. до 11.71%, а по тези в евро – с 1.32 пр.п. до 9.40%. При *жилищните кредити* в левове той спада с 0.52 пр.п. до 8.07%, а по *жилищните кредити* в евро – с 0.09 пр.п. до 7.93%. Средният лихвен процент по *другите кредити* в левове намалява с 2.25 пр.п. до 9.76%, а по *другите кредити* в евро – с 0.37 пр.п. до 9.59%.

През октомври 2011 г. в сравнение със септември т.г. средният лихвен процент по *кредитите за потребление* в левове се увеличава с 0.13 пр.п., а по тези в евро – с 0.05 пр.п. При *жилищните кредити* в левове той се понижава с 0.38 пр.п., а по *жилищните кредити* в евро се повишава с 0.32 пр.п. При *другите кредити* в левове средният лихвен процент спада с 0.79 пр.п., а при *другите кредити* в евро – с 0.42 пр.п.

*Годишният процент на разходите (ГПР)* по *кредитите за потребление* в левове през октомври 2011 г. спрямо октомври 2010 г. се понижава с 0.55 пр.п. до 13.27%, а по *кредитите за потребление* в евро – с 1.56 пр.п. до 10.72%. През октомври т.г. *годишният процент на разходите* по *жилищните кредити* в левове се понижава в сравнение със същия месец на 2010 г. с 0.42 пр.п. до 8.71%, а по *жилищните кредити* в евро – с 0.22 пр.п. до 8.75%.

През октомври 2011 г. в сравнение със септември т.г. *годишният процент на разходите* по *кредитите за потребление* в левове нараства с 0.17 пр.п., а по тези в евро – с 0.20 пр.п. При *жилищните кредити* в левове той спада с 0.24 пр.п., а при *жилищните кредити* в евро се увеличава с 0.51 пр.п.

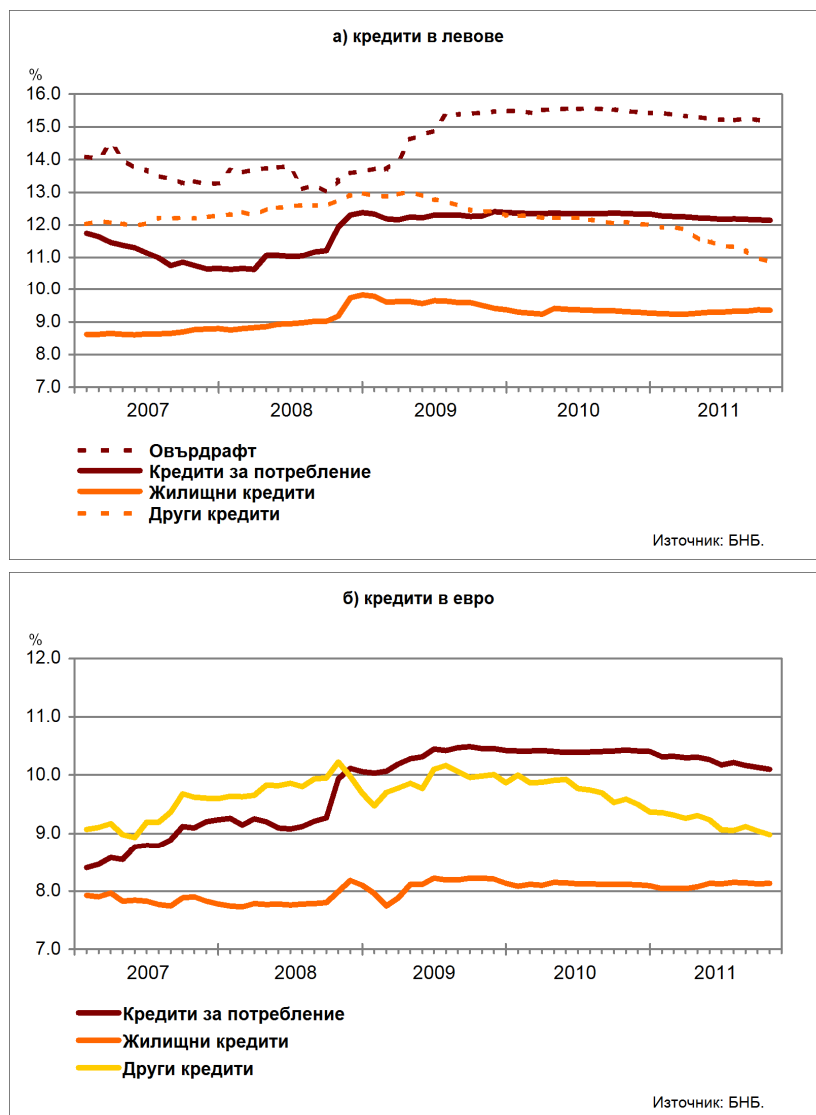
**Графика 6: Кредити на сектор Домакинства (нов бизнес)**



## Лихвени проценти по салда

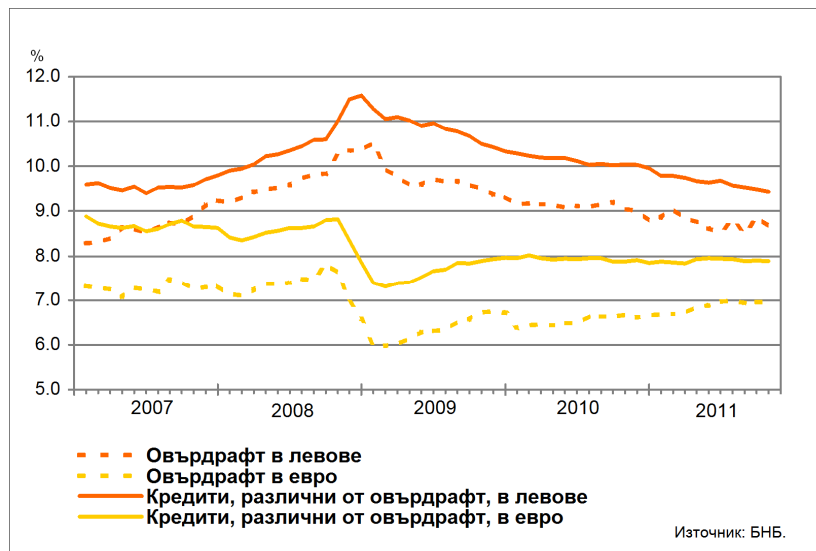
**Сектор Домакинства**<sup>5</sup>. Средният лихвен процент по *овърдрафта* в левове през октомври 2011 г. в сравнение с октомври 2010 г. намалява с 0.30 пр.п. до 15.18%. Средният лихвен процент по *кредитите за потребление* в левове се понижава с 0.20 пр.п. до 12.14%, по *кредитите за потребление* в евро – с 0.33 пр.п. до 10.10%, по *другите кредити* в левове – с 1.20 пр.п. до 10.88%, а по *другите кредити* в евро – с 0.61 пр.п. до 8.98%. При *жилищните кредити* в левове той се повишава с 0.05 пр.п. до 9.36%, а по *жилищните кредити* в евро – с 0.02 пр.п. до 8.13%.

Графика 7: Кредити на сектор *Домакинства* (салда)



**Сектор Нефинансови предприятия.** През октомври 2011 г. спрямо октомври на предходната година средният лихвен процент по *овърдрафта* в левове спада с 0.39 пр.п. до 8.67%, а по *овърдрафта* в евро нараства с 0.29 пр.п. до 6.96%. Средният лихвен процент по *кредитите, различни от овърдрафт*, в левове намалява с 0.62 пр.п. до 9.43%, а по тези в евро се увеличава с 0.01 пр.п. до 7.89%.

**Графика 8: Кредити на сектор Нефинансови предприятия (салда)**



## ЛИХВЕНА СТАТИСТИКА

## Междубанков пазар и доходност на държавни ценни книжа

	2010	2011	2011
	Октомври	Септември	Октомври
Основен лихвен процент (ОЛП) <sup>1</sup>	0.17	0.18	0.20
ЛЕОНИЯ <sup>2</sup>	0.17	0.20	0.22
СОФИБОР <sup>3</sup>			
за 1 месец	2.14	2.11	2.07
за 3 месеца	3.99	3.67	3.68
за 6 месеца	5.29	4.90	4.89
за 12 месеца	7.67	7.11	7.08
Доходност на държавни ценни книжа (ДЦК) <sup>4</sup>			
3-годишни ДЦК <sup>5</sup>	-	3.39	3.42
5-годишни ДЦК	3.25	-	3.18
10-годишни ДЦК <sup>6</sup>	5.26	4.74	4.84
Дългосрочен лихвен процент за оценка на степента на конвергенция (ДЛП) <sup>7</sup>	5.82	5.30	5.27

<sup>1</sup> ОЛП за текущия месец е равен на средната аритметична величина от стойностите на индекса ЛЕОНИЯ за работните дни на предходния календарен месец.

<sup>2</sup> Лихвен процент по реални сделки с необезпечени овърнайт-депозити в левове, предоставени на междубанковия пазар. Месечните стойности са изчислени като средноаритметични от дневните стойности.

<sup>3</sup> Фиксинг на котировките на необезпечени депозити в левове, предлагани на междубанковия пазар. Месечните стойности са изчислени като средноаритметични от дневните стойности.

<sup>4</sup> Среднопретеглена ефективна доходност, постигната на вторичния пазар при сделки с лихвоносни ДЦК, деноминирани в левове.

<sup>5</sup> В тригодишните ДЦК се включват и емисиите с матуритет три години и шест месеца.

<sup>6</sup> В десетгодишните ДЦК се включват и емисиите с матуритет десет години и шест месеца.

<sup>7</sup> ДЛП се определя на база доходността до падеж на вторичния пазар по дългосрочна ценна книга (бенчмарк), емитирана от Министерството на финансите (сектор Централно държавно управление) и деноминирана в национална валута. Месечните стойности са изчислени като средноаритметични от дневните стойности.

Депозити<sup>1,2</sup>

## Нефинансови предприятия

	2010	2011	2011
	Октомври	Септември	Октомври
<b>Лихвени проценти по нов бизнес</b>			
депозити с договорен матуритет в левове	4.05	3.91	3.94
депозити с договорен матуритет в евро	3.12	3.74	2.86
<b>Лихвени проценти по салда</b>			
овърнайт-депозити <sup>3</sup> в левове	0.44	0.42	0.44
овърнайт-депозити <sup>3</sup> в евро	0.35	0.33	0.31
депозити с договорен матуритет в левове	4.78	4.49	4.65
депозити с договорен матуритет в евро	4.53	4.29	4.12
депозити, договорени за ползване след предизвестие <sup>3</sup> , в левове	2.15	2.01	1.98
депозити, договорени за ползване след предизвестие <sup>3</sup> , в евро	0.43	0.67	0.64

Домакинства<sup>4</sup>

	2010	2011	2011
	Октомври	Септември	Октомври
<b>Лихвени проценти по нов бизнес</b>			
депозити с договорен матуритет в левове	5.80	5.44	5.44
депозити с договорен матуритет в евро	5.15	4.95	4.94
<b>Лихвени проценти по салда</b>			
овърнайт-депозити <sup>3</sup> в левове	0.68	0.68	0.72
овърнайт-депозити <sup>3</sup> в евро	0.53	0.41	0.44
депозити с договорен матуритет в левове	5.84	5.54	5.55
депозити с договорен матуритет в евро	4.94	4.88	4.89
депозити, договорени за ползване след предизвестие <sup>3</sup> , в левове	3.34	3.65	3.64
депозити, договорени за ползване след предизвестие <sup>3</sup> , в евро	3.44	4.11	4.12

<sup>1</sup> Данните са предварителни.

<sup>2</sup> Ефективни годишни лихвени проценти, среднопретеглени съответно с обемите по нов бизнес през отчетния период или със салдата към края на отчетния период.

<sup>3</sup> Лихвените проценти и обемите по нов бизнес и по салда съвпадат за овърнайт-депозитите и депозитите, договорени за ползване след предизвестие.

<sup>4</sup> Сектор Домакинства включва и сектор Нетърговски организации, обслужващи домакинства (НТООД).

Кредити<sup>1,2</sup>

## Нефинансови предприятия

	2010	2011	2011
	Октомври	Септември	Октомври
<b>Лихвени проценти по нов бизнес</b>			
кредити до 1 млн. евро, договорени в левове	9.81	9.09	9.40
кредити до 1 млн. евро, договорени в евро	8.88	7.87	8.48
кредити над 1 млн. евро, договорени в левове	7.16	8.05	8.11
кредити над 1 млн. евро, договорени в евро	8.12	8.00	8.23
<b>Лихвени проценти по салда</b>			
овърдрафт <sup>3</sup> в левове	9.06	8.86	8.67
овърдрафт <sup>3</sup> в евро	6.67	6.95	6.96
кредити, различни от овърдрафт, в левове	10.05	9.48	9.43
кредити, различни от овърдрафт, в евро	7.88	7.90	7.89

Домакинства<sup>4</sup>

	2010	2011	2011
	Октомври	Септември	Октомври
<b>Лихвени проценти по нов бизнес</b>			
кредити за потребление в левове	12.39	11.58	11.71
кредити за потребление в евро	10.72	9.35	9.40
жилищни кредити в левове	8.59	8.45	8.07
жилищни кредити в евро	8.02	7.61	7.93
други кредити в левове	12.01	10.55	9.76
други кредити в евро	9.96	10.01	9.59
<b>Годишен процент на разходите по нов бизнес (ГПР)<sup>5</sup></b>			
ГПР по кредити за потребление в левове	13.82	13.10	13.27
ГПР по кредити за потребление в евро	12.28	10.52	10.72
ГПР по жилищни кредити в левове	9.13	8.95	8.71
ГПР по жилищни кредити в евро	8.97	8.24	8.75
<b>Лихвени проценти по салда</b>			
овърдрафт <sup>3</sup> в левове	15.48	15.21	15.18
овърдрафт <sup>3</sup> в евро	10.71	10.76	10.82
кредити, различни от овърдрафт			
кредити за потребление в левове	12.34	12.16	12.14
кредити за потребление в евро	10.43	10.14	10.10
жилищни кредити в левове	9.31	9.37	9.36
жилищни кредити в евро	8.11	8.12	8.13
други кредити в левове	12.08	11.00	10.88
други кредити в евро	9.59	9.05	8.98

<sup>1</sup> Данните са предварителни.

<sup>2</sup> Ефективни годишни лихвени проценти, среднопретеглени съответно с обемите по нов бизнес през отчетния период или със салдата към края на отчетния период.

<sup>3</sup> Лихвените проценти и обемите по нов бизнес и по салда съвпадат за овърдрафта.

<sup>4</sup> Сектор *Домакинства* включва и сектор *Нетърговски организации, обслужващи домакинства (НТООД)*. Данните за *кредитите за потребление* и за *жилищните кредити* се отнасят само за сектор *Домакинства*.

<sup>5</sup> *ГПР* включва всички лихвени плащания по кредита, както и всички такси, комисиони и други разходи за сметка на клиента, извършването на които е условие за отпускането на кредита.