



ПРЕССЪОБЩЕНИЕ

25 октомври 2011 г.

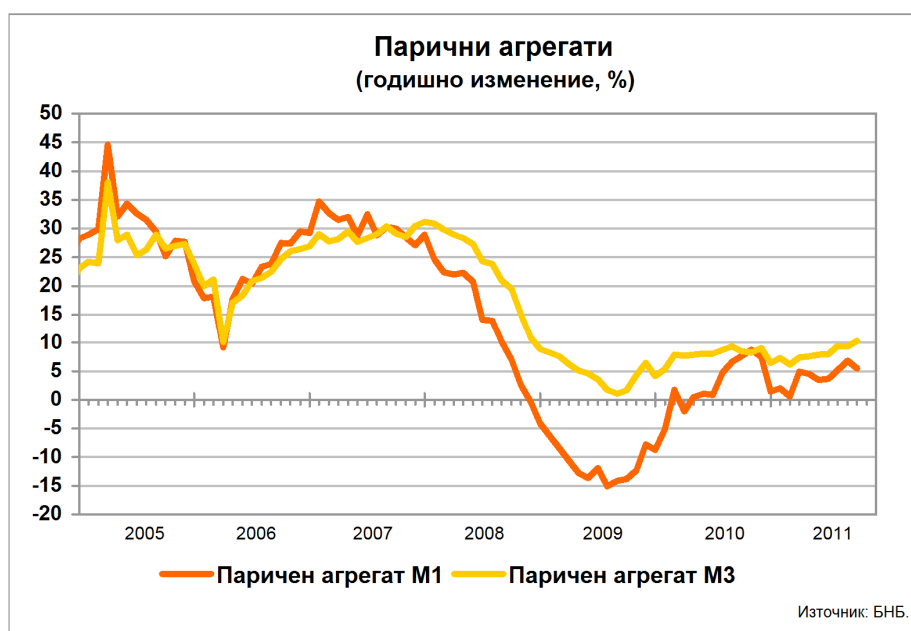
12:00 ч.

ПАРИЧНИ, ДЕПОЗИТНИ И КРЕДИТНИ ПОКАЗАТЕЛИ¹

Септември 2011 г.

През септември 2011 г. годишният прираст на *широките пари* (паричният агрегат $M3^2$) е 10.3% при 9.4% през август 2011 година. В края на септември т. г. те са 55.494 млрд. лв. (72% от БВП³) при 55.243 млрд. лв. към август 2011 г. (71.7% от БВП). Най-бързоликвидният им компонент – паричният агрегат $M1^4$, се увеличава през септември т. г. с 5.5% на годишна база (6.8% годишен ръст през август 2011 година).

Графика 1



В края на септември т. г. депозитите⁵ на *Неправителствения сектор*⁶ са 47.135 млрд. лв. (61.2% от БВП). Годишният им темп на прираст е 13.6% при 12.6% през август 2011 година. Депозитите на *Нефинансови предприятия* са 13.974 млрд. лв. (18.1% от БВП) в края на септември 2011 година. В сравнение със същия месец на 2010 г. те нарастват с 14.4% (11.7% годишен ръст през август 2011 година). Депозитите на *Финансови предприятия* се увеличават с 10.9% на годишна база през септември т. г. (19.8% годишен ръст през август

¹ Предварителни данни. Пълният комплект от таблици за паричната статистика, както и методологическите бележки се намират на интернет страницата на БНБ в раздел *Статистика/ Парична и лихвена статистика/ Парична статистика/ Парична статистика*. Данните за юни 2011 г. и юли 2011 г. са ревизирани.

² Паричният агрегат $M3$ включва паричен агрегат $M1$, депозити с договорен матуритет до 2 г., депозити, договорени за ползване след предизвестие до 3 месеца и търгуеми инструменти (издадени дългови ценни книжа до 2 години, акции/дялове на фондовете на паричния пазар и репо-сделки).

³ При БВП за 2011 г. 77.075 млрд. лв. (прогнозни данни на БНБ).

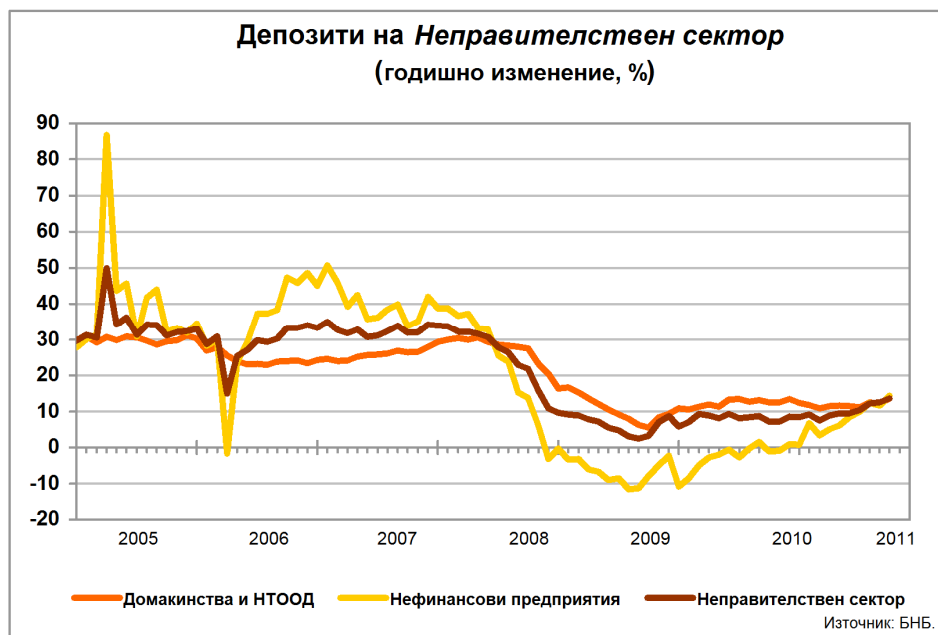
⁴ Паричният агрегат $M1$ включва най-бързоликвидните инструменти, използвани за разплащане (пари извън *Парично-финансови институции* и *овърнайт-депозити* в левове и чуждестранна валута).

⁵ В *Други парично-финансови институции* (кредитните институции и фондовете на паричния пазар). В съответствие с изискванията за статистическа отчетност на ЕЦБ, в тях се включват и кредити основно под формата на подчинен срочен дълг.

⁶ *Неправителственият сектор* обхваща сектор *Нефинансови предприятия*, финансови предприятия (финансовите посредници и спомагатели, застрахователните дружества и пенсионните фондове) и сектор *Домакинства и НТООД* (*Нетърговски организации, обслужващи домакинствата*).

2011г.) и в края на месеца достигат 3.701 млрд. лв. (4.8% от БВП). Депозитите на *Домакинства и НТООД* са 29.461 млрд. лв. (38.2% от БВП) в края на септември 2011 година. Те нарастват с 13.5% спрямо същия месец на 2010 г. (12% годишен ръст през август 2011 година).

Графика 2



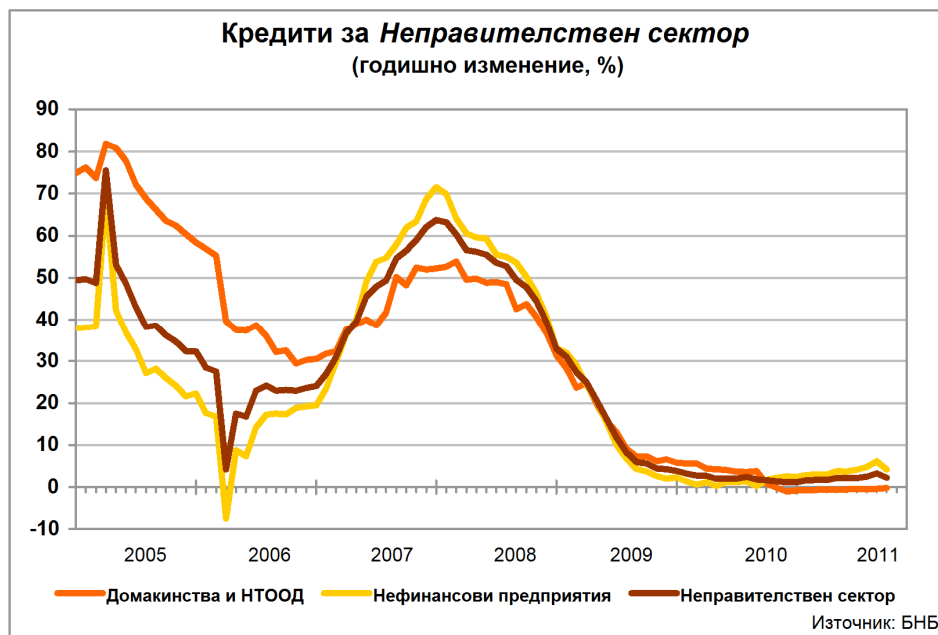
Нетните вътрешни активи са 51.051 млрд. лв. в края на септември 2011 година. Те се увеличават с 4% спрямо същия месец на 2010 г. (3.8% годишен ръст през август 2011 година). В края на месеца основният им компонент – *вътрешният кредит*, възлиза на 52.356 млрд. лв. и нараства с 4.5% (4.6% годишен ръст през август 2011 година). На годишна база, през отчетния месец, вземанията от *Неправителствения сектор*⁷ се повишават с 2.8%, достигайки 53.371 млрд. лв. (3.7% ръст през август 2011 година).

В края на септември 2011 г. кредитите за *Неправителствения сектор* са 52.453 млрд. лв. (68.1% от БВП) при 52.206 млрд. лв. към август т. г. (67.7% от БВП). Годишният им темп на нарастване е 2.2% (3.3% годишен ръст през август 2011 година). Изменението в размера на кредитите за *Неправителствения сектор* е повлияно от нетните продажби на кредити от *Други парично-финансови институции (Други ПФИ)*, чиито обем за последните 12 месеца е 162.5 млн. лева. На годишна база продадените кредити от *Други ПФИ* са 214 млн. лв. (в т.ч. 68.1 млн. лв. през септември т. г.), а обратно изкупените кредити – 51.5 млн. лв. (в т.ч. 1.9 млн. лв. през септември 2011 година).

Кредитите за *Нефинансови предприятия* се повишават с 4.1% на годишна база през септември т. г. (6.1% ръст през август 2011 г.) и в края на месеца достигат 32.647 млрд. лв. (42.4% от БВП). Кредитите за *Домакинства и НТООД* са 18.970 млрд. лв. (24.6% от БВП) в края на септември 2011 година. Те намаляват с 0.2% спрямо същия месец на 2010 г. (0.4% годишен спад през август 2011 година). В края на отчетния месец *жилищните кредити* са 8.793 млрд. лв. и нарастват с 2.2% (2.2% ръст през август 2011 година). *Потребителските кредити* възлизат на 7.575 млрд. лв. и са по-малко с 0.4% спрямо септември 2010 г. (0.7% спад през август 2011 година). На годишна база *други кредити* намаляват с 2.2% (2.8% годишен спад през август 2011 г.), като достигат 893.8 млн. лева.

Кредитите, предоставени на *Финансови предприятия*, са 836.2 млн. лв. в края на септември 2011 година. В сравнение със септември 2010 г. те намаляват с 12.7% (14.2% годишен спад през август 2011 година).

⁷ Вземанията от *Неправителствен сектор* по инструменти включват *кредити, репо-сделки, ценни книжа, различни от акции и акции и други капиталови инструменти.*



В съответствие с изискванията за статистическа отчетност на ЕЦБ⁸ БНБ събира информация за всички балансови показатели на *ПФИ*, включително информация за кредитите, които са реструктурирани или са с влошено качество/просрочие в обслужването. Предоставяната от банките информация за тези кредити е агрегирана, поради това, че за целите на паричната и на лихвената статистика не се събират детайлни данни за класифицираните експозиции по срокове на просрочие. В съответствие с международната практика отчитането за паричната статистика се различава от това за надзорни цели, включително при отчитането на кредитите, които са реструктурирани или са с влошено качество/просрочие в обслужването. За надзорни цели детайлни данни за класифицираните рискови експозиции се представят с финансовите отчети съгласно *Наредба № 9 на БНБ от 3 април 2008 г. за оценка и класификация на рисковите експозиции на банките и за установяване на специфични провизии за кредитен риск*⁹.

Поради това агрегираните данни за реструктурираните и с влошено качество/просрочие в обслужването кредити не показват общо класифицираните рискови експозиции, нито конкретно дела на необслужваните експозиции (тези с просрочия над 90 дни). Източник на информация за класифицираните рискови експозиции са надзорните данни на БНБ. Съгласно данните, публикувани в прессъобщението *Състояние на банковата система към края на юни 2011 г.* от 29 юли 2011 г., делът на класифицираните експозиции с просрочие над 90 дни в брутните кредити (без тези за кредитни институции) е 13.53%.

Нетните чуждестранни активи са 20.489 млрд. лв. в края на отчетния месец при 20.782 млрд. лв. в края на август 2011 година. На годишна база те нарастват с 26.4% при ръст от 24.8% през август 2011 година. През септември т. г. *чуждестранните активи* се увеличават с 8.2% (12.3% годишен ръст през август 2011 година), като достигат 35.658 млрд. лева. *Чуждестранните пасиви* са 15.169 млрд. лв. и на годишна база спадат с 9.4% (1.1% годишно понижение през август 2011 година).

⁸ Регламент (ЕО) №2423/2001 на Европейската централна банка от 22 ноември 2001 г. относно консолидирания баланс на сектор "Парично-финансови институции" (ЕЦБ/2001/13) и Регламент (ЕО) №63/2002 на Европейската централна банка от 20 януари 2001 г. относно статистика за лихвените проценти, прилагани от парично-финансовите институции по депозити и кредити на домакинства и нефинансови предприятия (ЕЦБ/2001/18).

⁹ Приета от Българската народна банка на 3 април 2008 г., обнародвана в Държавен вестник, бр. 38 от 11 април 2008 г., в сила от 11 април 2008 г., изменена и допълнена с бр. 21 от 2009 г., изменена и допълнена с бр. 48 от 2011 година.

Парични, депозитни и кредитни показатели¹

(годишен темп на прираст, %)

	2008	2009	2010	Август 2011	Септември 2011	
					Салдо (млн. лева)	Годишен темп на прираст (%)
Компоненти на М3						
ПАРИ М3 (=1+2+3)	8.8	4.2	6.4	9.4	55,494	10.3
1) ПАРИ М1 (=1.1.+1.2.)	-4.1	-8.8	1.4	6.8	20,099	5.5
1.1. Пари извън ПФИ	8.0	-11.4	3.4	3.3	7,379	4.3
1.2. Овърнайт депозити	-11.0	-7.0	0.2	9.0	12,720	6.2
2) М2 - М1 (Квазипари = 2.1.+2.2.)	21.1	14.3	9.4	11.0	35,313	13.2
2.1. Депозити с договорен матуритет до 2 г.	20.3	18.8	9.5	10.2	30,400	12.6
2.2. Депозити, договорени за ползване след предизвестие до 3 месеца	25.3	-7.7	8.7	15.5	4,913	16.8
3) М3 - М2(=3.1.)	348.4	-37.0	27.8	-9.9	82	-6.0
3.1. Търгуеми инструменти (издадени дългови ЦК до 2 години + акции/дялове на ФПП + репо-сделки)	348.4	-37.0	27.8	-9.9	82	-6.0
Източници на М3						
1) НЕТНИ ЧУЖДЕСТРАННИ АКТИВИ (=1.1.-1.2.)	-27.1	5.5	16.1	24.8	20,489	26.4
1.1. Чуждестранни активи	4.1	2.4	0.2	12.3	35,658	8.2
1.2. Чуждестранни пасиви	53.4	0.0	-12.4	-1.1	15,169	-9.4
2) НЕТНИ ВЪТРЕШНИ АКТИВИ (=2.1.+2.2.)	34.7	6.0	3.8	3.8	51,051	4.0
2.1. ВЪТРЕШЕН КРЕДИТ (=2.1.1.+2.1.2.)	33.0	6.8	5.1	4.6	52,356	4.5
2.1.1. Вземания от сектор Държавно управление ²	20.4	-22.5	-43.7	-25.6	-1,014	-44.8
2.1.2. Вземания от Неправителствения сектор ³	31.6	3.8	1.3	3.7	53,371	2.8
2.2. ДРУГИ ПОЗИЦИИ⁴	182.4	-167.8	-421.4	-54.8	-1,305	-28.4
Депозити⁵ и кредити на неправителствения сектор						
Сектор	2008	2009	2010	Август 2011	Септември 2011	
					Салдо (млн. лева)	Годишен темп на прираст (%)
ДЕПОЗИТИ⁵ (=1+2+3)	9.7	5.9	8.4	12.6	47,135	13.6
1) Нефинансови предприятия	-0.3	-10.9	0.9	11.7	13,974	14.4
2) Финансови предприятия	13.6	58.4	6.4	19.8	3,701	10.9
3) Домакинства и НТООД	16.4	10.9	12.3	12.0	29,461	13.5
КРЕДИТИ (=1+2+3)	32.9	3.8	1.1	3.3	52,453	2.2
1) Нефинансови предприятия	33.1	2.3	2.4	6.1	32,647	4.1
2) Финансови предприятия⁶	73.8	20.7	-2.7	-14.2	836	-12.7
3) Домакинства и НТООД (=3.1.+3.2.+3.3.+3.4.)	31.4	5.8	-0.8	-0.4	18,970	-0.2
3.1. Овърдрафт	51.0	1.4	-10.2	-10.2	1,708	-9.6
3.2. Жилищни кредити	38.0	8.4	3.8	2.2	8,793	2.2
3.3. Потребителски кредити	25.1	6.9	-2.8	-0.7	7,575	-0.4
3.4. Други кредити	5.9	-12.3	-5.0	-2.8	894	-2.2

Данните са към края на отчетния период и не са сезонно изгладени. Съгласно изискванията на Регламент (ЕС) № 2423/2001 на ЕЦБ от 22 ноември 2001 г. относно консолидиранния баланс на сектор *Парично-финансови институции* (ЕСВ/2001/13), начислените лихви не са включени в инструментите (депозити, кредити, ценни книжа, различни от акции и др.) и балансите на банките не са консолидирани с тези на клоновете им в чужбина.

¹ Данните са предварителни. Данните за юни 2011 г. и юли 2011 г. са ревизирани.

² Вземанията от сектор *Държавно управление* включват нетните вземания от *Централно държавно управление* и вземанията от *Местно държавно управление* и *Социалноосигурителните фондове*.

³ Вземанията от *Неправителствен сектор* включват вземанията от *Нефинансови предприятия*, *Финансови предприятия*, както и вземанията от сектор *Домакинства и НТООД (Нетърговски организации, обслужващи домакинствата)*.

⁴ Включва следните позиции: *Дълготрайни активи*, *Отношения между Парично-финансови институции (нето)* и *Други активи и пасиви (нето)*

⁵ В *Други парично-финансови институции* (кредитните институции и фондовете на паричния пазар). В съответствие с изискванията за статистическа отчетност на ЕЦБ, в тях се включват и кредити основно под формата на подчинен срочен дълг.

⁶ Включват се предоставени кредити и маржин депозити.

Парични показатели¹

(Принос на компонентите им към годишния прираст, %)

	2008	2009	2010	Август 2011	Септември 2011
Компоненти на М3					
ПАРИ М3 (=1+2+3)	8.8	4.2	6.4	9.4	10.3
1) ПАРИ М1 (=1.1.+1.2.)	-2.0	-3.8	0.5	2.6	2.1
1.1. Пари извън ПФИ	1.4	-2.0	0.5	0.5	0.6
1.2. Овърнайт депозити	-3.5	-1.8	0.0	2.1	1.5
2) М2 - М1 (Квазипари = 2.1.+2.2.)	10.7	8.1	5.8	6.8	8.2
2.1. Депозити с договорен матуритет до 2 г.	8.6	8.8	5.1	5.5	6.8
2.2. Депозити, договорени за ползване след предизвестие до 3 месеца	2.1	-0.7	0.7	1.3	1.4
3) М3 - М2(=3.1.)	0.2	-0.1	0.0	0.0	0.0
3.1. Търгуеми инструменти (издадени дългови ЦК до 2 години + акции/дялове на ФПП + репо-сделки)	0.2	-0.1	0.0	0.0	0.0
Основни източници на М3					
1) НЕТНИ ЧУЖДЕСТРАННИ АКТИВИ (=1.1.-1.2.)	-27.1	5.5	16.1	24.8	26.4
1.1. Чуждестранни активи	6.7	5.5	0.5	23.7	16.7
1.2. Чуждестранни пасиви	33.8	0.0	-15.7	-1.0	-9.7
2. ВЪТРЕШЕН КРЕДИТ (=2.1.+2.2.)	33.0	6.8	5.1	4.6	4.5
2.1. Вземания от сектор Държавно управление ²	-2.6	2.6	3.7	0.8	1.6
2.2. Вземания от Неправителствения сектор ³	35.6	4.2	1.5	3.8	2.9
в т.ч. Кредити (=а+б+в)	36.3	4.2	1.2	3.3	2.3
а) Нефинансови предприятия	22.5	1.5	1.6	3.8	2.6
б) Финансови предприятия ⁴	1.0	0.3	-0.1	-0.3	-0.2
в) Домакинства и НТООД	12.9	2.4	-0.3	-0.2	-0.1

Данните са към края на отчетния период и не са сезонно изгладени. Съгласно изискванията на Регламент (ЕС) № 2423/2001 на ЕЦБ от 22 ноември 2001 г. относно консолидирания баланс на сектор *Парично-финансови институции* (ЕСВ/2001/13), начислените лихви не са включени в инструментите (депозити, кредити, ценни книжа, различни от акции и др.) и балансите на банките не са консолидирани с тези на клоновете им в чужбина.

¹ Данните са предварителни. Данните за юни 2011 г. и юли 2011 г. са ревизирани.

² Вземанията от сектор *Държавно управление* включват нетните вземания от *Централно държавно управление* и вземанията от *Местно държавно управление* и *Социалноосигурителните фондове*.

³ Вземанията от *Неправителствен сектор* включват вземанията от *Нефинансови предприятия*, *Финансови предприятия*, както и вземанията от сектор *Домакинства и НТООД (Нетърговски организации, обслужващи домакинствата)*.

⁴ Включват се предоставени кредити и маржин депозити.