



## ПРЕССЪОБЩЕНИЕ

16 август 2011 г.

12:00 ч.

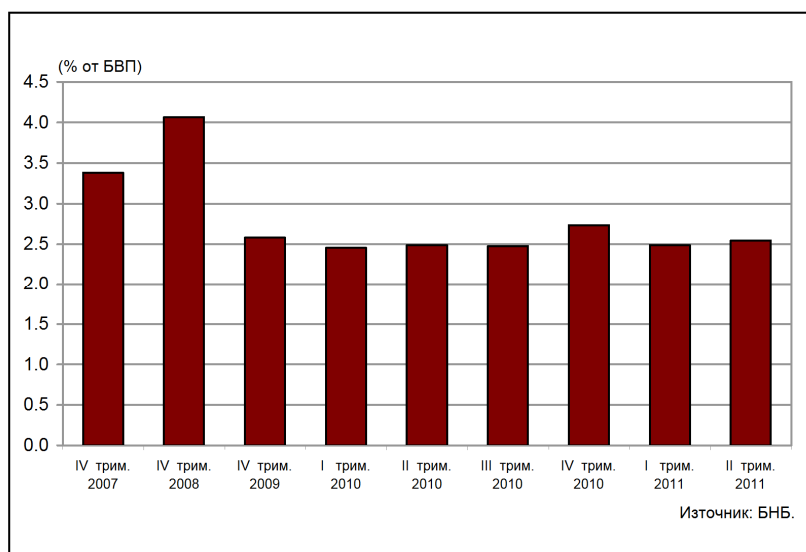
### СТАТИСТИКА НА ДРУЖЕСТВАТА, СПЕЦИАЛИЗИРАНИ В КРЕДИТИРАНЕ<sup>1</sup>

Юни 2011 г.

Към края на юни 2011 г. вземанията по кредити на дружествата, специализирани в кредитиране са 1.937 млрд. лв. (2.5% от БВП<sup>2</sup>) при 1.753 млрд. лв. (2.5% от БВП<sup>2</sup>) в края на юни 2010 година.<sup>3</sup> Те нарастват с 2.4% (45.2 млн. лв.) в сравнение с март 2011 година. Върху вземанията по кредити на дружествата оказва влияние по-ниският размер на нетните покупки на кредити от други институции. Към края на юни 2011 г. те възлизат на 863.9 млн. лв.<sup>4</sup> (44.6% от вземанията по кредити) при 969.3 млн. лв.<sup>4</sup> (55.3% от вземанията по кредити) към юни 2010 година.

### Вземания по кредити

Графика 1



**В матуриретната структура** преобладават кредитите над 5 години, които са 865.3 млн. лв. в края на юни 2011 г. при 929.7 млн. лв. в края на същия месец на предходната година и нарастват с 0.7% (5.7 млн. лв.) в сравнение с края на март 2011 година. Относителният дял на тези кредити в общия размер на вземанията по кредити спада от 53% в края на юни 2010 г. до 44.7% в края на юни 2011 година. В края на второто тримесечие на 2011 г. вземанията по кредити с матурирет над 1 до 5 години са 465.1 млн. лв. при 368.8 млн. лв. към края на юни 2010 г. и нарастват с 0.2% (0.9 млн. лв.) в сравнение с края на първото тримесечие на 2011 година. Към края на юни

<sup>1</sup>Данните са предварителни. Пълният комплект от таблици за статистиката на дружествата, специализирани в кредитиране и прессъобщението се намират на интернет страницата на БНБ, в раздел *Статистика/ Други финансови институции/ Дружества, специализирани в кредитиране*.

<sup>2</sup>При БВП за 2010 г. 70.474 млрд. лв. (предварителни данни на НСИ), за 2011 г. – 76.066 млрд. лв. (оценка на БНБ).

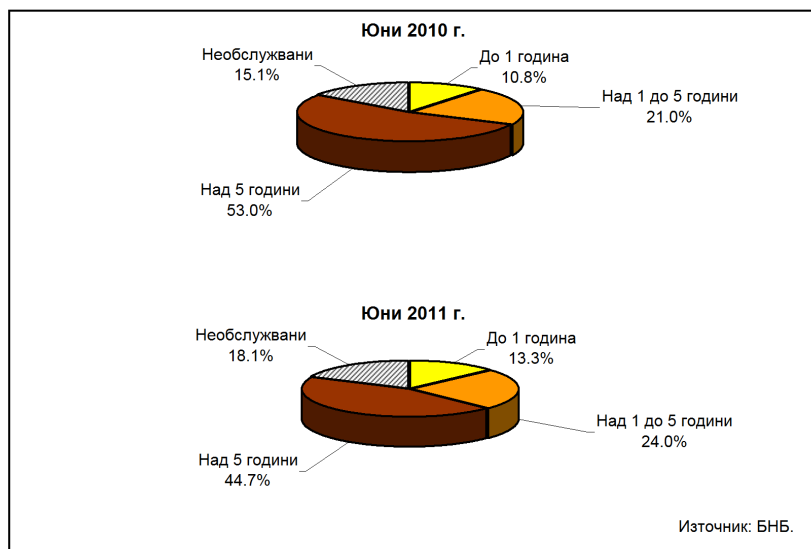
<sup>3</sup>Във връзка с въвеждането на *Регистъра на финансовите институции по чл. 3, ал. 2 от ЗКИ*, данните за декември 2010 г. и март 2011 г. са ревизирани.

<sup>4</sup>Информация за периода от септември 2007 г. до юни 2010 г., съответно до юни 2011 година.

2011 г. размерът на необслужваните кредити<sup>5</sup> е 350.1 млн. лв. при 264.2 млн. лв. в края на юни 2010 г., като нараства с 8.8% (28.3 млн. лв.) спрямо първото тримесечие на 2011 година.

### Структура на вземанията по кредити<sup>6</sup>

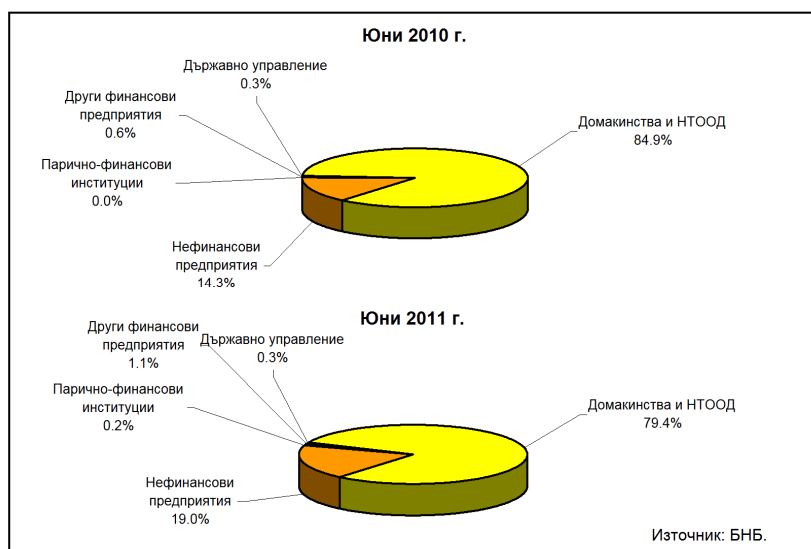
Графика 2



**Вземания по кредити от резиденти по сектори.** В края на юни 2011 г. вземанията по кредити от сектор *Домакинства и НТООД* са 1.531 млрд. лв. при 1.485 млрд. лв. в края на същия месец на предходната година. Спрямо края на март 2011 г. те нарастват с 2.3% (34.3 млн. лева). Относителният им дял в общия размер на вземанията по кредити от резиденти се намалява от 84.9% в края на юни 2010 г. до 79.4% в края на юни 2011 година. Вземанията по кредити от сектор *Нефинансови предприятия* са 365.7 млн. лв. към края на юни 2011 година при 249.3 млн. лв. в края на юни 2010 г. и нарастват с 2% (7.2 млн. лв.) спрямо март 2011 година.

### Вземания по кредити от резиденти по сектори<sup>6</sup>

Графика 3



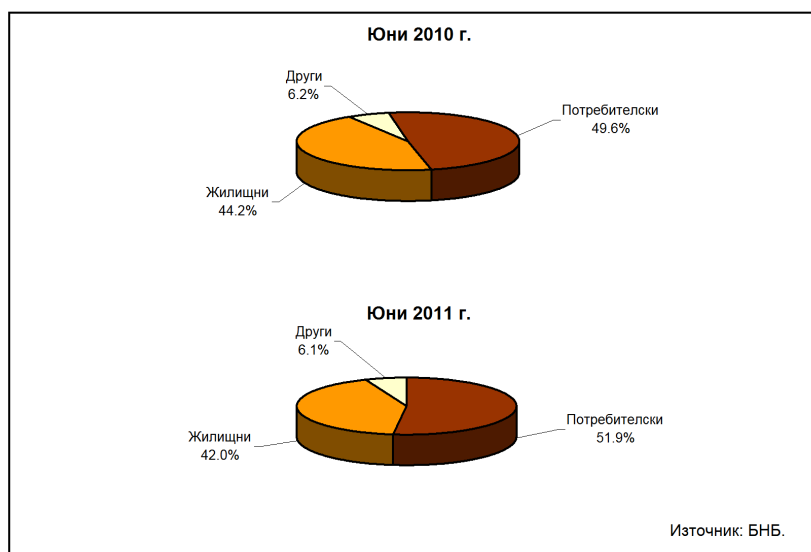
<sup>5</sup>Вземания, при които са налице обективни доказателства за обезценка на финансов актив съгласно параграфи 58 и 59 от *Международен счетоводен стандарт 39 Финансови инструменти: Признаване и оценяване*. Информация, предоставена от дружествата, специализирани в кредитиране.

<sup>6</sup>Сумата на относителните дялове може да е различна от 100% поради закръгляния.

В структурата на вземанията по кредити от сектор *Домакинства и НТООД* преобладават *потребителските кредити*, които са 794.2 млн. лв. в края на второто тримесечие на 2011 година при 736.2 млн. лв. в края на същото тримесечие на 2010 година. Те нарастват с 2% (15.6 млн. лв.) в сравнение с март 2011 година. Относителният им дял в общия обем на вземанията по кредити от сектор *Домакинства и НТООД* се увеличава от 49.6% към края на юни 2010 г. до 51.9% в края на юни 2011 година. Размерът на *жилищните кредити* в края на второто тримесечие на 2011 г. е 642.8 млн. лв. при 656 млн. лв. в края на юни 2010 година. Спрямо март 2011 г. той нараства с 4.1% (25.2 млн. лева). Относителният дял на тези кредити в общия обем на вземанията от сектор *Домакинства и НТООД* е 42% в края на юни 2011 г. при 44.2% в края на същия месец на 2010 година. *Другите кредити* са общо 93.5 млн. лв. при 92.8 млн. лв. в края на юни 2010 г. и намаляват с 6.5% (6.5 млн. лева) спрямо март 2011 година.

#### Вземания по кредити от сектор *Домакинства и НТООД*

Графика 4



**Източници на финансиране.** В края на юни 2011 г. пасивите на дружествата, специализирани в кредитиране са 2.941 млрд. лв. при 2.579 млрд. лв. в края на същия месец на 2010 година. Те нарастват с 0.7% (20.1 млн. лв.) в сравнение с края на първото тримесечие на 2011 година.

В структурата на пасивите преобладават получените кредити, които са 2.011 млрд. лв. в края на юни 2011 г. при 1.923 млрд. лв. в края на юни 2010 г. и нарастват с 0.6% (11.1 млн. лв.) в сравнение с края на март 2011 година.

В структурата на получените кредити от дружествата, специализирани в кредитиране, преобладават кредитите от нерезиденти, които са 1.713 млрд. лв. в края на юни 2011 г. при 1.765 млрд. лв. в края на юни 2010 година. Размерът им в края на второто тримесечие на 2011 г. нараства с 1.3% (21.4 млн. лв.) спрямо март 2011 година.

Обемът на емитираните дългови ценни книжа от дружествата, специализирани в кредитиране е 72.1 млн. лв. в края на юни 2011 г. при 77.4 млн. лв. в края на юни 2010 година. Той намалява с 3.2% (2.4 млн. лв.) спрямо март 2011 година.

Вземания по кредити на дружествата, специализирани в кредитиране<sup>1</sup>

хил. лв.	31.12.2007	31.12.2008	31.03.2009	30.06.2009	30.09.2009	31.12.2009	31.03.2010	30.06.2010	30.09.2010	31.12.2010	31.03.2011	30.06.2011
<b>Общо</b>	<b>2,034,645</b>	<b>2,818,585</b>	<b>2,495,090</b>	<b>2,319,118</b>	<b>2,200,333</b>	<b>1,762,706</b>	<b>1,729,253</b>	<b>1,752,820</b>	<b>1,743,406</b>	<b>1,927,389</b>	<b>1,892,281</b>	<b>1,937,437</b>
<b>По матуритет</b>	<b>1,964,241</b>	<b>2,620,370</b>	<b>2,251,281</b>	<b>2,081,622</b>	<b>1,958,216</b>	<b>1,541,192</b>	<b>1,483,810</b>	<b>1,488,573</b>	<b>1,465,231</b>	<b>1,624,816</b>	<b>1,570,535</b>	<b>1,587,380</b>
До 1 година	239,788	257,244	240,040	214,511	195,399	209,591	183,104	190,077	200,133	249,878	246,746	257,006
Над 1 до 5 години	561,160	657,339	649,839	564,749	521,200	415,168	386,930	368,763	361,226	475,601	464,196	465,123
Над 5 години	1,163,293	1,705,787	1,361,403	1,302,362	1,241,617	916,433	913,776	929,734	903,872	899,337	859,594	865,251
<b>Необслужвани<sup>2</sup></b>	<b>70,404</b>	<b>198,214</b>	<b>243,809</b>	<b>237,497</b>	<b>242,117</b>	<b>221,514</b>	<b>245,443</b>	<b>264,247</b>	<b>278,175</b>	<b>302,573</b>	<b>321,746</b>	<b>350,057</b>
<b>По сектори и цел на използване</b>	<b>2,034,645</b>	<b>2,818,585</b>	<b>2,495,090</b>	<b>2,319,118</b>	<b>2,200,333</b>	<b>1,762,706</b>	<b>1,729,253</b>	<b>1,752,820</b>	<b>1,743,406</b>	<b>1,927,389</b>	<b>1,892,281</b>	<b>1,937,437</b>
Резиденти	2,031,736	2,815,780	2,491,515	2,315,774	2,197,076	1,758,962	1,725,325	1,748,717	1,738,871	1,920,027	1,882,941	1,927,299
Нефинансови предприятия	393,804	403,996	352,064	340,332	295,187	281,076	266,492	249,290	232,230	364,558	358,570	365,727
Парично-финансови институции	-	33	31	29	27	25	23	21	19	5,292	3,878	3,876
Други финансови предприятия <sup>3</sup>	6,159	11,126	9,228	8,410	8,991	15,422	9,520	9,655	10,574	15,502	19,576	21,707
Държавно управление	1,664	4,549	4,269	4,157	4,485	5,039	4,671	4,810	4,692	4,695	4,709	5,478
Домакинства и НТООД	1,630,109	2,396,075	2,125,923	1,962,846	1,888,386	1,457,401	1,444,619	1,484,942	1,491,357	1,529,980	1,496,207	1,530,511
Потребителски	830,594	1,275,920	1,245,050	1,139,113	1,080,321	722,790	693,172	736,170	758,011	786,203	778,626	794,238
Жилищни	696,006	998,274	751,584	697,142	694,861	624,058	652,010	686,014	651,105	639,721	617,634	642,810
Други	103,509	121,882	129,289	126,591	113,204	110,553	99,437	92,758	82,241	104,056	99,948	93,463
Нерезиденти	2,909	2,805	3,575	3,344	3,257	3,744	3,928	4,103	4,535	7,362	9,340	10,138

<sup>1</sup> Данните са предварителни. Във връзка с въвеждането на Регистъра на финансовите институции по чл. 3, ал. 2 от ЗКИ и промяната в обхвата на отчетните дружества, данните за декември 2010 г. и март 2011 г. са ревизирани.

<sup>2</sup> Кредити, при които са налице обективни доказателства за обезценка на финансов актив съгласно параграфи 58 и 59 от Международен счетоводен стандарт 39 Финансови инструменти: Признаване и оценяване. Информация, предоставена от дружествата, специализирани в кредитиране.

<sup>3</sup> Други финансови предприятия - обхващат финансовите посредници и спомогатели, застрахователните дружества и пенсионните фондове.

Източник: Дружества, специализирани в кредитиране.

Статистиката на дружествата, специализирани в кредитиране, не включва лизинговите дружества, които са предмет на отчитане от друга статистика.

Активи и пасиви на дружествата, специализирани в кредитиране<sup>1</sup>

хил. лв.	31.12.2007	31.12.2008	31.03.2009	30.06.2009	30.09.2009	31.12.2009	31.03.2010	30.06.2010	30.09.2010	31.12.2010	31.03.2011	30.06.2011
<b>Активи</b>	<b>2,275,483</b>	<b>3,009,052</b>	<b>3,073,443</b>	<b>3,095,018</b>	<b>3,089,544</b>	<b>2,624,976</b>	<b>2,591,663</b>	<b>2,579,391</b>	<b>2,591,321</b>	<b>2,954,158</b>	<b>2,921,222</b>	<b>2,941,363</b>
Кредити	2,034,645	2,818,585	2,495,090	2,319,118	2,200,333	1,762,706	1,729,253	1,752,820	1,743,406	1,927,389	1,892,281	1,937,437
Репоз-сделки	7,018	919	919	919	919	1,182	204	90	87	204	204	194
Ценни книжа, различни от акции	41,098	2,559	2,575	2,573	9,539	501	505	684	953	51,361	50,860	51,348
Акции и други капиталови инструменти	23,232	16,933	18,548	20,284	18,358	20,250	20,288	22,645	22,854	46,045	47,826	48,231
акции на инвестиционни фондове	-	-	-	-	-	-	-	-	-	-	-	-
други акции	23,232	16,933	18,548	20,284	18,358	20,250	20,288	22,645	22,854	46,045	47,826	48,231
Други активи	169,491	170,056	556,311	752,123	860,395	840,336	841,414	803,152	824,021	929,159	930,051	904,154
<b>Пасиви</b>	<b>2,275,483</b>	<b>3,009,052</b>	<b>3,073,443</b>	<b>3,095,018</b>	<b>3,089,544</b>	<b>2,624,976</b>	<b>2,591,663</b>	<b>2,579,391</b>	<b>2,591,321</b>	<b>2,954,158</b>	<b>2,921,222</b>	<b>2,941,363</b>
Кредити	1,750,191	2,370,809	2,409,781	2,542,097	2,482,919	2,018,266	1,955,716	1,923,490	1,913,956	2,013,808	1,999,580	2,010,663
до 1 година	292,253	450,650	499,710	631,225	579,264	493,827	445,589	417,380	409,407	403,554	376,378	391,683
над 1 година	1,457,938	1,920,159	1,910,070	1,910,872	1,903,655	1,524,439	1,510,127	1,506,110	1,504,549	1,610,254	1,623,203	1,618,979
Издадени дългови ценни книжа	258,721	233,039	232,674	85,302	86,258	72,509	77,400	77,400	75,444	74,918	74,454	72,052
Други пасиви	117,075	231,617	224,128	259,839	343,201	289,800	290,239	300,287	299,412	351,415	320,644	351,706
Капитал и резерви	149,496	173,586	206,860	207,781	177,166	244,401	268,308	278,213	302,509	514,017	526,544	506,943
в т.ч. основен капитал	101,201	138,607	148,457	156,741	149,533	158,368	159,137	160,530	131,030	152,462	152,198	154,081
в т.ч. финансов резултат	17,077	-21,907	-13,198	-20,369	-6,101	-4,832	-945	4,559	14,623	75,979	30,593	40,229
Брой дружества	59	64	64	64	64	65	65	65	65	119	119	119

<sup>1</sup>Данните са предаварителни. Във връзка с въвеждането на Регистъра на финансовите институции по чл. 3, ал. 2 от ЗКИ и промяната в обхвата на отчетните дружества, данните за декември 2010 г. и март 2011 г. са ревизирани.

Източник: Дружества, специализирани в кредитиране.

Статистиката на дружествата, специализирани в кредитиране, не включва лизинговите дружества, които са предмет на отчитане от друга статистика.