



ПРЕССЪОБЩЕНИЕ

29 април 2011 г.
12:00 ч.

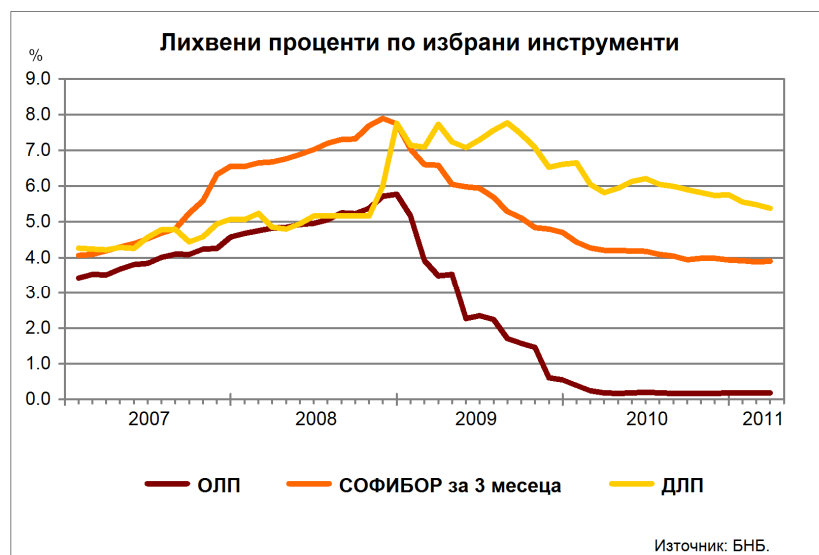
ЛИХВЕНА СТАТИСТИКА¹
Март 2011 г.

През март 2011 г. *основният лихвен процент (ОЛП)*² е 0.18%. В сравнение с март 2010 г. *ОЛП* запазва нивото си, а спрямо февруари 2011 г. намалява с 0.01 пр.п.

За март 2011 г. индексът *ЛЕОНИА*³ е 0.19%, като спрямо март 2010 г. се увеличава с 0.02 пр.п. Индексът *СОФИБОР*⁴ за срочност *1 месец* се понижава в сравнение с март на предходната година с 0.39 пр.п. до 2.16%, а този за *3 месеца* – с 0.31 пр.п. до 3.90%.

Доходността до падеж на държавни ценни книжа (ДЦК) в левове с матуритет *5 години*, постигната на вторичния пазар, в сравнение с март 2010 г. спада с 1.66 пр.п. до 2.57%. *Дългосрочният лихвен процент за оценка на степента на конвергенция (ДЛП)* през март 2011 г. е 5.38%. Спрямо същия месец на предходната година той намалява с 0.44 пр.п., а в сравнение с февруари 2011 г. – с 0.10 пр.п.

Графика 1



Лихвени проценти по нов бизнес по кредити

Сектор Нефинансови предприятия. През март 2011 г. средният лихвен процент по *кредитите до 1 млн. евро*, договорени в левове, се понижава спрямо март на предходната година с 0.75 пр.п. до 10.22%, а по тези, договорени в евро – с 1.04 пр.п. до 8.70%. Средният лихвен процент по *кредитите над 1 млн. евро*, договорени в левове, спада с 1.89 пр.п. до 6.69%, а по тези, договорени в евро, той се повишава с 0.40 пр.п. до 8.39%.

През март 2011 г. спрямо февруари т.г. средният лихвен процент по *кредитите до 1 млн. евро*, договорени в левове, нараства с 0.99 пр.п., а по *кредитите до 1 млн. евро*, договорени в евро, намалява с 0.08 пр.п. При *кредитите над 1 млн. евро*, договорени в левове, той се увеличава с 0.08 пр.п., а при *кредитите над 1 млн. евро*, договорени в евро – с 0.15 пр.п.

¹ Данните са предварителни. Пълният комплект от таблици за лихвената статистика на депозитите и кредитите на сектори *Нефинансови предприятия* и *Домакинства*, както и методологическите бележки, се намират на интернет страницата на БНБ в раздел *Статистика/ Парична и лихвена статистика/ Лихвена статистика/ Лихвена статистика*. Данните за депозитите за януари 2011 г. и за кредитите за август 2010 г., ноември 2010 г., декември 2010 г. и февруари 2011 г. са ревизирани.

² *ОЛП* за текущия месец е равен на средната аритметична величина от стойностите на индекса *ЛЕОНИА* за работните дни на предходния календарен месец.

³ Лихвен процент по реални сделки с необезпечени овърнайт-депозити в левове, предоставени на междубанковия пазар. Месечните стойности са изчислени като средноаритметични от дневните стойности.

⁴ Фиксинг на котировките на необезпечени депозити в левове, предлагани на междубанковия пазар. Месечните стойности са изчислени като средноаритметични от дневните стойности.

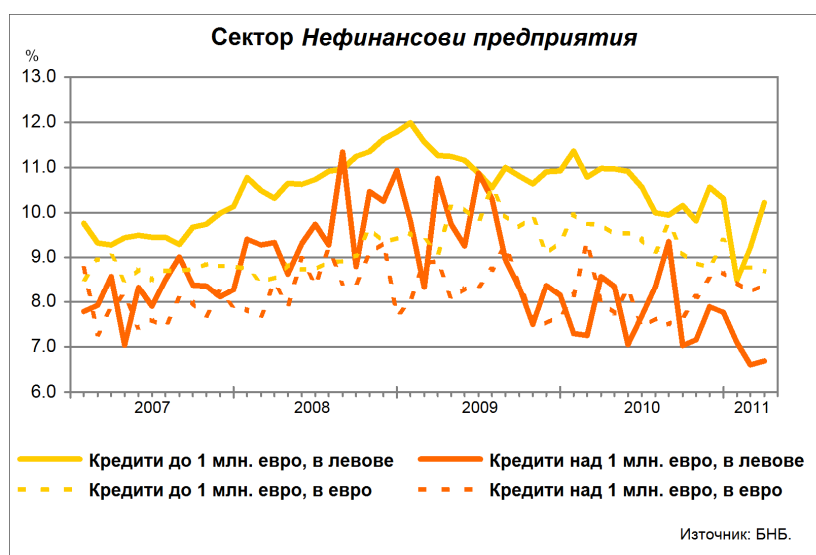
Сектор Домакинства⁵. През март 2011 г. средният лихвен процент по кредитите за потребление в левове се понижава в сравнение с март 2010 г. с 0.89 пр.п. до 12.11%, по жилищните кредити в левове – с 1.00 пр.п. до 8.33%, по жилищните кредити в евро – с 0.72 пр.п. до 7.98%, а по другите кредити в левове – с 2.30 пр.п. до 10.64%.

През март 2011 г. в сравнение с февруари т.г. средният лихвен процент по кредитите за потребление в левове спада с 0.04 пр.п., а по другите кредити в левове – с 1.67 пр.п. При жилищните кредити в левове и при жилищните кредити в евро той се повишава съответно с 0.05 и 0.21 пр.п.

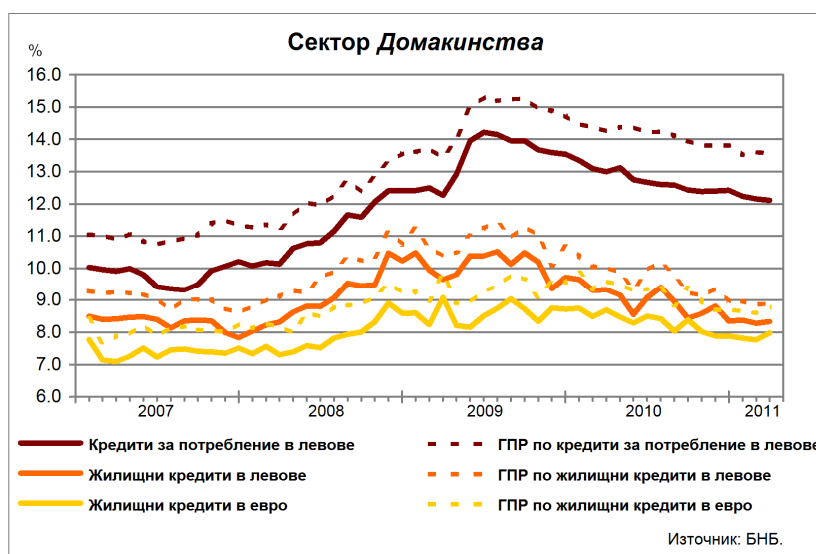
Годишният процент на разходите (ГПР) по кредитите за потребление в левове през март 2011 г. е 13.58%. Спрямо март 2010 г. той намалява с 0.68 пр.п. През март т.г. годишният процент на разходите по жилищните кредити в левове се понижава в сравнение със същия месец на 2010 г. с 1.13 пр.п. до 8.90%, а по жилищните кредити в евро – с 0.79 пр.п. до 8.79%.

През март 2011 г. в сравнение с февруари т.г. годишният процент на разходите по кредитите за потребление в левове спада с 0.02 пр.п., а по жилищните кредити в левове и по жилищните кредити в евро нараства съответно с 0.04 и 0.19 пр.п.

Графика 2



Графика 3



⁵ Сектор Домакинства включва и сектор Нетърговски организации, обслужващи домакинствата (НТООД). Данните за кредитите за потребление и за жилищните кредити се отнасят само за сектор Домакинства.

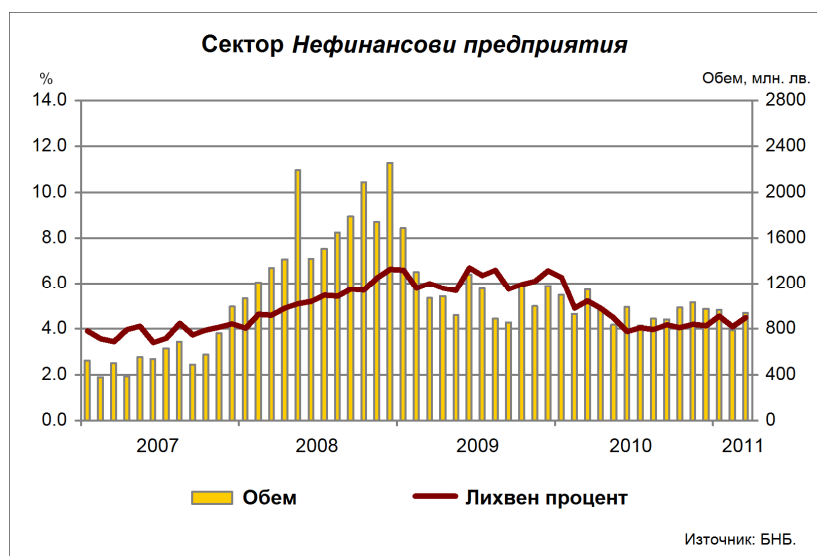
Лихвени проценти по нов бизнес по депозити

Сектор Нефинансови предприятия. Средният лихвен процент по депозитите с договорен матуритет в левове през март 2011 г. в сравнение с март 2010 г. намалява с 0.73 пр.п. до 4.50%, а по тези в евро – с 1.04 пр.п. до 3.09%. В сравнение с февруари 2011 г. средният лихвен процент по депозитите с договорен матуритет в левове се увеличава с 0.40 пр.п., а по тези в евро се понижава с 0.27 пр.п.

Сектор Домакинства⁵. През март 2011 г. спрямо март 2010 г. средният лихвен процент по депозитите с договорен матуритет в левове спада с 1.11 пр.п. до 5.49%, а по тези в евро – с 0.75 пр.п. до 4.81%. В сравнение с февруари 2011 г. средният лихвен процент по депозитите с договорен матуритет в левове намалява с 0.17 пр.п., а по тези в евро – с 0.10 пр.п.

Лихвени проценти и обеми по нов бизнес по депозити с договорен матуритет (в левове)

Графика 4



Графика 5

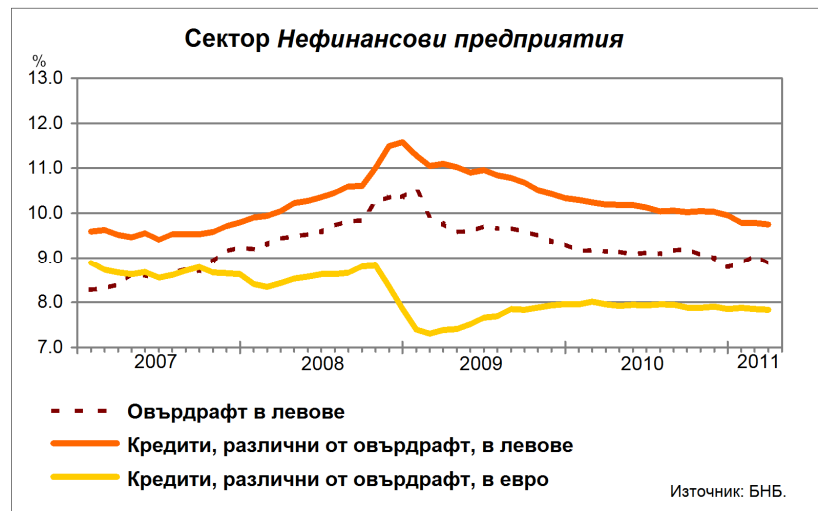


Лихвени проценти по салда по кредити

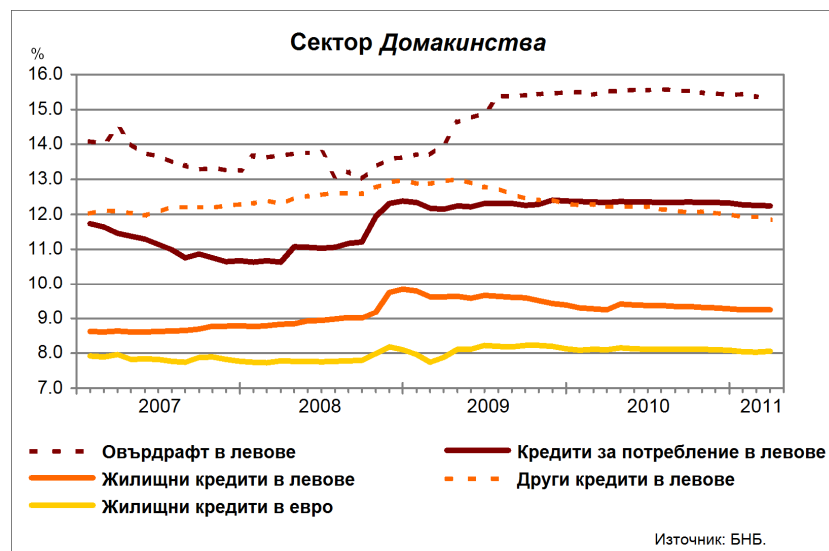
Сектор Нефинансови предприятия. През март 2011 г. средният лихвен процент по *овърдрафта* в левове е 8.86%. Спрямо март на предходната година той се понижава с 0.29 пр.п. Средният лихвен процент по *кредитите, различни от овърдрафт*, в левове спада с 0.44 пр.п. до 9.75%, а по тези в евро – с 0.13 пр.п. до 7.83%.

Сектор Домакинства⁵. Средният лихвен процент по *овърдрафта* в левове през март 2011 г. в сравнение с март 2010 г. намалява с 0.19 пр.п. до 15.33%. Средният лихвен процент по *кредитите за потребление* в левове се понижава с 0.10 пр.п. до 12.24%, а по *жилищните кредити* в левове запазва нивото си. При *жилищните кредити* в евро той спада с 0.04 пр.п. до 8.06%, а по *другите кредити* в левове – с 0.38 пр.п. до 11.84%.

Графика 6



Графика 7

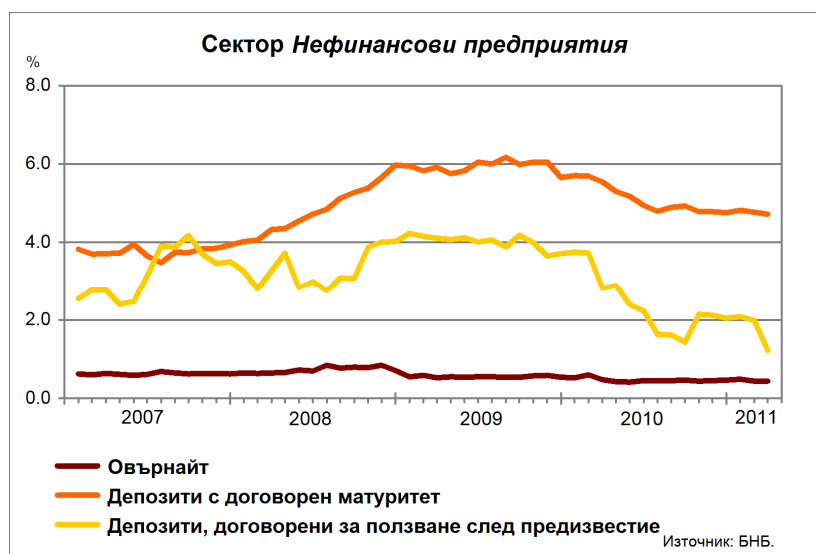


Лихвени проценти по салда по депозити (в левове)

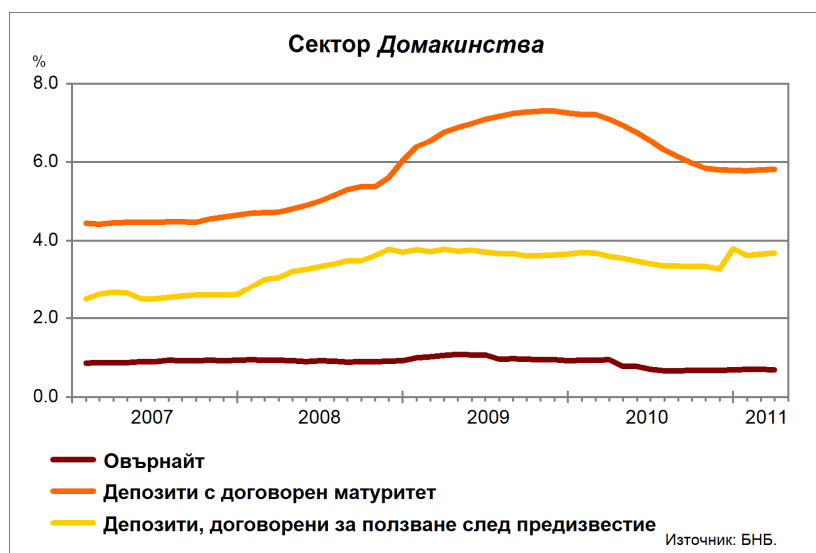
Сектор Нефинансови предприятия. През март 2011 г. средният лихвен процент по *овърнайт-депозитите* намалява спрямо същия месец на предходната година с 0.04 пр.п. до 0.44%, по *депозитите с договорен матуритет* – с 0.83 пр.п. до 4.72%, а по *депозитите, договорени за ползване след предизвестие* – с 1.59 пр.п. до 1.23%.

Сектор Домакинства⁵. През март 2011 г. средният лихвен процент по *овърнайт-депозитите* в сравнение с март 2010 г. се понижава с 0.26 пр.п. до 0.68%, а този по *депозитите с договорен матуритет* – с 1.27 пр.п. до 5.82%. Средният лихвен процент по *депозитите, договорени за ползване след предизвестие*, се повишава с 0.08 пр.п. до 3.68%.

Графика 8



Графика 9



ЛИХВЕНА СТАТИСТИКА

Междубанков пазар и доходност на държавни ценни книжа

	2010 Март	2011 Февруари	2011 Март
Основен лихвен процент (ОЛП) ¹	0.18	0.19	0.18
ЛЕОНИЯ ²	0.17	0.18	0.19
СОФИБОР ³			
за 1 месец	2.55	2.13	2.16
за 3 месеца	4.21	3.88	3.90
за 6 месеца	5.79	5.16	5.17
за 12 месеца	9.13	7.39	7.38
Доходност на държавни ценни книжа (ДЦК) ⁴			
3-годишни ДЦК ⁵	-	3.64	3.51
5-годишни ДЦК	4.23	2.94	2.57
10-годишни ДЦК ⁶	5.49	4.29	4.84
Дългосрочен лихвен процент за оценка на степента на конвергенция (ДЛП) ⁷	5.82	5.48	5.38

¹ ОЛП за текущия месец е равен на средната аритметична величина от стойностите на индекса ЛЕОНИЯ за работните дни на предходния календарен месец.

² Лихвен процент по реални сделки с необезпечени овърнайт-депозити в левове, предоставени на междубанковия пазар. Месечните стойности са изчислени като средноаритметични от дневните стойности.

³ Фиксинг на котировките на необезпечени депозити в левове, предлагани на междубанковия пазар. Месечните стойности са изчислени като средноаритметични от дневните стойности.

⁴ Среднопретеглена ефективна доходност, постигната на вторичния пазар при сделки с лихвоносни ДЦК, деноминирани в левове.

⁵ В тригодишните ДЦК се включват и емисиите с матуритет три години и шест месеца.

⁶ В десетгодишните ДЦК се включват и емисиите с матуритет десет години и шест месеца.

⁷ ДЛП се определя на база доходността до падеж на вторичния пазар по дългосрочна ценна книга (бенчмарк), емитирана от Министерството на финансите (сектор Централно държавно управление) и деноминирана в национална валута. Месечните стойности са изчислени като средноаритметични от дневните стойности.

Депозити^{1,2}

Нефинансови предприятия

	2010 Март	2011 Февруари	2011 Март
Лихвени проценти по нов бизнес			
депозити с договорен матуритет в левове	5.23	4.10	4.50
депозити с договорен матуритет в евро	4.13	3.36	3.09
Лихвени проценти по салда			
овърнайт-депозити в левове	0.48	0.44	0.44
депозити с договорен матуритет в левове	5.55	4.77	4.72
депозити, договорени за ползване след предизвестие, в левове	2.82	1.99	1.23
Домакинства³			
	2010 Март	2011 Февруари	2011 Март
Лихвени проценти по нов бизнес			
депозити с договорен матуритет в левове	6.60	5.66	5.49
депозити с договорен матуритет в евро	5.56	4.91	4.81
Лихвени проценти по салда			
овърнайт-депозити в левове	0.94	0.70	0.68
депозити с договорен матуритет в левове	7.09	5.80	5.82
депозити, договорени за ползване след предизвестие, в левове	3.60	3.66	3.68

¹ Данните са предварителни.

² Ефективни годишни лихвени проценти, среднопретеглени съответно с обемите по нов бизнес през отчетния период или със салдата към края на отчетния период.

³ Сектор Домакинства включва и сектор Нетърговски организации, обслужващи домакинства (НТООД).

Кредити^{1,2}

Нефинансови предприятия

	2010 Март	2011 Февруари	2011 Март
Лихвени проценти по нов бизнес			
кредити до 1 млн. евро, договорени в левове	10.97	9.23	10.22
кредити до 1 млн. евро, договорени в евро	9.74	8.78	8.70
кредити над 1 млн. евро, договорени в левове	8.58	6.61	6.69
кредити над 1 млн. евро, договорени в евро	7.99	8.24	8.39
Лихвени проценти по салда			
овърдрафт в левове	9.15	9.06	8.86
кредити, различни от овърдрафт, в левове	10.19	9.79	9.75
кредити, различни от овърдрафт, в евро	7.96	7.85	7.83

Домакинства³

	2010 Март	2011 Февруари	2011 Март
Лихвени проценти по нов бизнес			
кредити за потребление в левове	13.00	12.15	12.11
жилищни кредити в левове	9.33	8.28	8.33
жилищни кредити в евро	8.70	7.77	7.98
други кредити в левове	12.94	12.31	10.64
Годишен процент на разходите по нов бизнес (ГПР)⁴			
ГПР по кредити за потребление в левове	14.26	13.60	13.58
ГПР по жилищни кредити в левове	10.03	8.86	8.90
ГПР по жилищни кредити в евро	9.58	8.60	8.79
Лихвени проценти по салда			
овърдрафт в левове	15.52	15.37	15.33
кредити, различни от овърдрафт			
кредити за потребление в левове	12.34	12.26	12.24
жилищни кредити в левове	9.24	9.24	9.24
жилищни кредити в евро	8.10	8.04	8.06
други кредити в левове	12.22	11.93	11.84

¹ Данните са предварителни. Данните за февруари 2011 г. са ревизирани.

² Ефективни годишни лихвени проценти, среднопретеглени съответно с обемите по нов бизнес през отчетния период или със салдата към края на отчетния период.

³ Сектор *Домакинства* включва и сектор *Нетърговски организации, обслужващи домакинства (НТООД)*. Данните за *кредитите за потребление* и за *жилищните кредити* се отнасят само за сектор *Домакинства*.

⁴ *ГПР* включва всички лихвени плащания по кредита, както и всички такси, комисиони и други разходи за сметка на клиента, извършването на които е условие за отпускането на кредита.