



ПРЕССЪОБЩЕНИЕ

28 март 2011 г.  
12:00 ч.

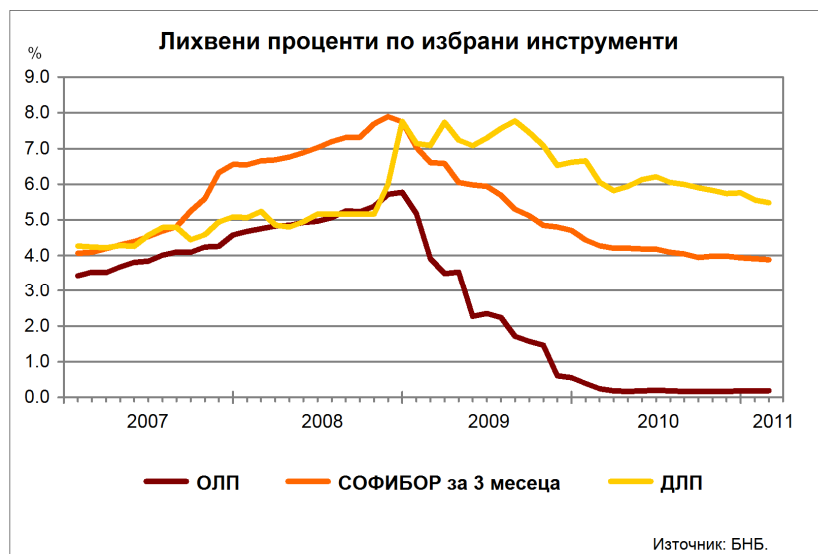
ЛИХВЕНА СТАТИСТИКА<sup>1</sup>  
Февруари 2011 г.

През февруари 2011 г. *основният лихвен процент (ОЛП)*<sup>2</sup> е 0.19%. В сравнение с февруари 2010 г. ОЛП намалява с 0.05 пр.п., а спрямо януари 2011 г. се увеличава с 0.01 пр.п.

За февруари 2011 г. индексът *ЛЕОНИА*<sup>3</sup> е 0.18%, като спрямо февруари 2010 г. той запазва нивото си. Индексът *СОФИБОР*<sup>4</sup> за срочност *1 месец* се понижава в сравнение с февруари на предходната година с 0.52 пр.п. до 2.13%, а този за *3 месеца* – с 0.39 пр.п. до 3.88%.

*Доходността до падеж на държавни ценни книжа (ДЦК)* в левове с матуритет *5 години*, постигната на вторичния пазар, в сравнение с февруари 2010 г. спада с 0.99 пр.п. до 2.94%. *Дългосрочният лихвен процент за оценка на степента на конвергенция (ДЛП)* през февруари 2011 г. е 5.48%. Спрямо същия месец на предходната година той намалява с 0.57 пр.п., а в сравнение с януари 2011 г. – с 0.08 пр.п.

Графика 1



Лихвени проценти по нов бизнес по кредити

**Сектор Нефинансови предприятия.** През февруари 2011 г. *средният лихвен процент по кредитите до 1 млн. евро*, договорени в левове, се понижава спрямо февруари на предходната година с 1.55 пр.п. до 9.23%, а по тези, договорени в евро – с 0.97 пр.п. до 8.78%. *Средният лихвен процент по кредитите над 1 млн. евро*, договорени в левове, спада с 0.65 пр.п. до 6.61%, а по тези, договорени в евро – с 1.09 пр.п. до 8.24%.

През февруари 2011 г. спрямо януари т.г. *средният лихвен процент по кредитите до 1 млн. евро*, договорени в левове, се повишава с 0.73 пр.п., а по *кредитите до 1 млн. евро*, договорени в евро, запазва нивото си. При *кредитите над 1 млн. евро*, договорени в левове, той намалява с 0.49 пр.п., а при *кредитите над 1 млн. евро*, договорени в евро – с 0.21 пр.п.

<sup>1</sup> Данните са предварителни. Пълният комплект от таблици за лихвената статистика на депозитите и кредитите на сектори *Нефинансови предприятия* и *Домакинства*, както и методологическите бележки, се намират на интернет страницата на БНБ в раздел *Статистика/ Парична и лихвена статистика/ Лихвена статистика/ Лихвена статистика*.

<sup>2</sup> ОЛП за текущия месец е равен на средната аритметична величина от стойностите на индекса *ЛЕОНИА* за работните дни на предходния календарен месец.

<sup>3</sup> Лихвен процент по реални сделки с необезпечени овърнайт-депозити в левове, предоставени на междубанковия пазар. Месечните стойности са изчислени като средноаритметични от дневните стойности.

<sup>4</sup> Фиксинг на котировките на необезпечени депозити в левове, предлагани на междубанковия пазар. Месечните стойности са изчислени като средноаритметични от дневните стойности.

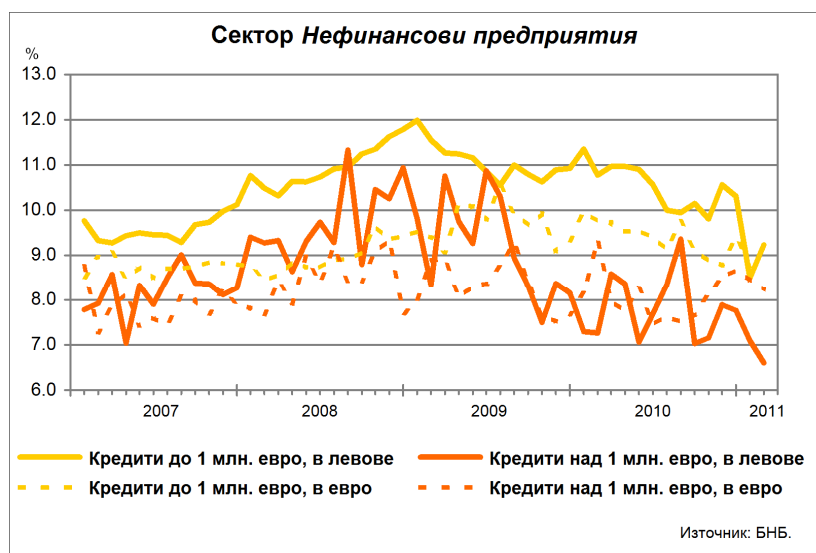
**Сектор Домакинства**<sup>5</sup>. През февруари 2011 г. средният лихвен процент по кредитите за потребление в левове се понижава в сравнение с февруари 2010 г. с 0.95 пр.п. до 12.15%, по жилищните кредити в левове – с 0.99 пр.п. до 8.32%, по жилищните кредити в евро – с 0.36 пр.п. до 8.13%, а по другите кредити в левове – с 0.99 пр.п. до 12.31%.

През февруари 2011 г. в сравнение с януари т.г. средният лихвен процент по кредитите за потребление в левове спада с 0.08 пр.п., а по жилищните кредити в левове – с 0.05 пр.п. При жилищните кредити в евро и при другите кредити в левове той нараства съответно с 0.31 и 0.48 пр.п.

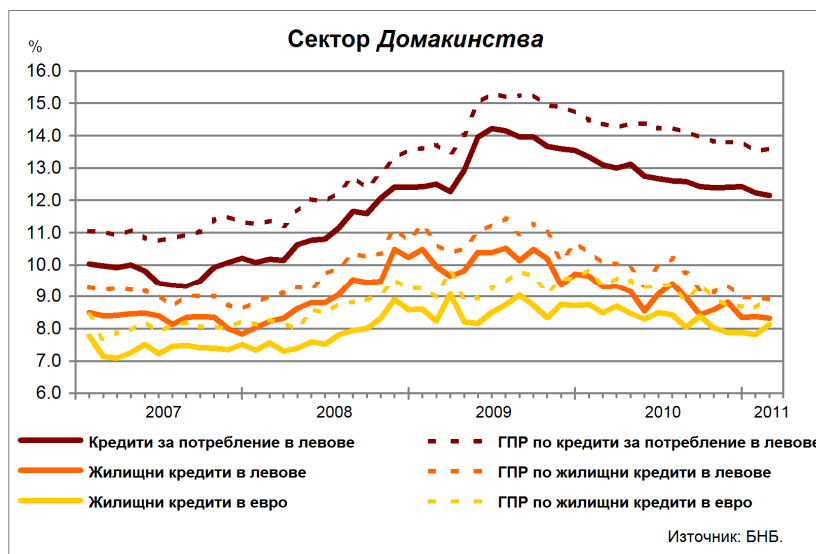
Годишният процент на разходите (ГПР) по кредитите за потребление в левове през февруари 2011 г. е 13.60%. Спрямо февруари 2010 г. той намалява с 0.77 пр.п. През февруари т.г. годишният процент на разходите по жилищните кредити в левове се понижава в сравнение със същия месец на 2010 г. с 1.16 пр.п. до 8.90%, а по жилищните кредити в евро – с 0.43 пр.п. до 8.91%.

През февруари 2011 г. в сравнение с януари т.г. годишният процент на разходите по кредитите за потребление в левове и по жилищните кредити в евро се увеличава съответно с 0.08 и 0.26 пр.п., а по жилищните кредити в левове спада с 0.07 пр.п.

Графика 2



Графика 3



<sup>5</sup> Сектор Домакинства включва и сектор Нетърговски организации, обслужващи домакинствата (НТООД). Данните за кредитите за потребление и за жилищните кредити се отнасят само за сектор Домакинства.

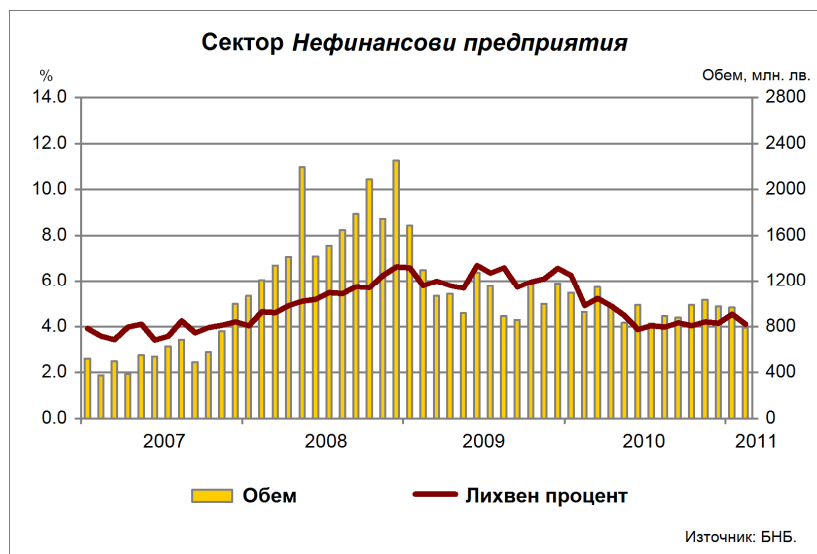
## Лихвени проценти по нов бизнес по депозити

**Сектор Нефинансови предприятия.** Средният лихвен процент по депозитите с договорен матуритет в левове през февруари 2011 г. в сравнение с февруари 2010 г. намалява с 0.82 пр.п. до 4.10%, а по тези в евро – с 1.22 пр.п. до 3.36%. В сравнение с януари 2011 г. средният лихвен процент по депозитите с договорен матуритет в левове се понижава с 0.45 пр.п., а по тези в евро се повишава с 0.26 пр.п.

**Сектор Домакинства**<sup>5</sup>. През февруари 2011 г. спрямо февруари 2010 г. средният лихвен процент по депозитите с договорен матуритет в левове спада с 1.28 пр.п. до 5.66%, а по тези в евро – с 0.95 пр.п. до 4.91%. В сравнение с януари 2011 г. средният лихвен процент по депозитите с договорен матуритет в левове намалява с 0.25 пр.п., а по тези в евро – с 0.16 пр.п.

## Лихвени проценти и обеми по нов бизнес по депозити с договорен матуритет (в левове)

Графика 4



Графика 5

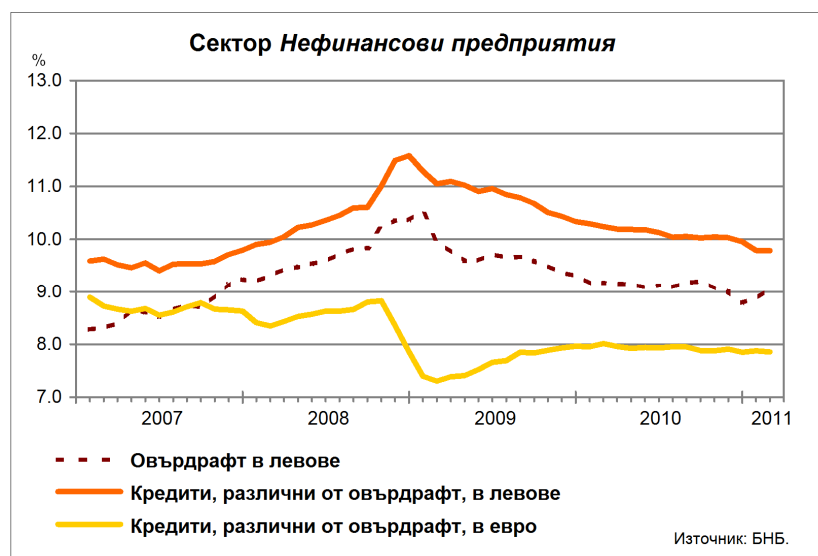


## Лихвени проценти по салда по кредити

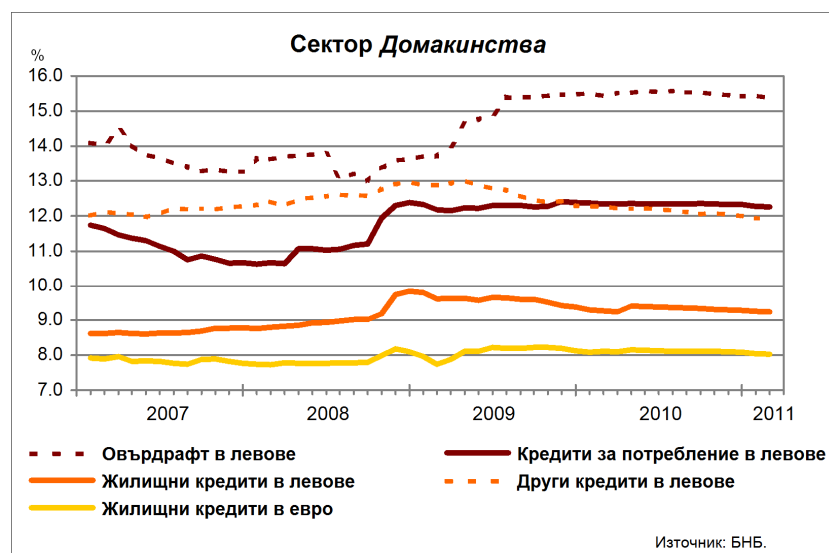
**Сектор Нефинансови предприятия.** През февруари 2011 г. средният лихвен процент по *овърдрафта* в левове е 9.06%. Спрямо февруари на предходната година той се понижава с 0.11 пр.п. Средният лихвен процент по *кредитите, различни от овърдрафт*, в левове спада с 0.45 пр.п. до 9.79%, а по тези в евро – с 0.16 пр.п. до 7.85%.

**Сектор Домакинства**<sup>5</sup>. Средният лихвен процент по *овърдрафта* в левове през февруари 2011 г. в сравнение с февруари 2010 г. намалява с 0.06 пр.п. до 15.37%. Средният лихвен процент по *кредитите за потребление* в левове се понижава с 0.09 пр.п. до 12.26%, по *жилищните кредити* в левове – с 0.03 пр.п. до 9.24%, по *жилищните кредити* в евро – с 0.08 пр.п. до 8.04%, а по *другите кредити* в левове – с 0.35 пр.п. до 11.93%.

Графика 6



Графика 7

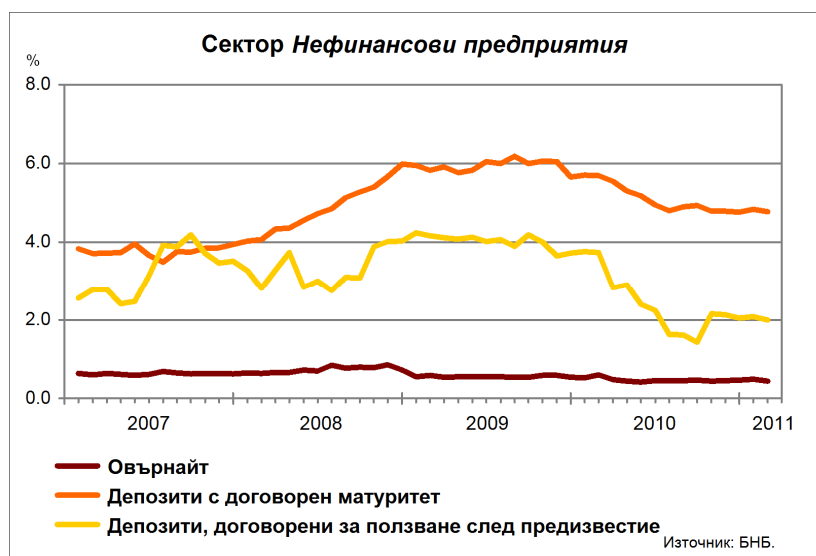


### Лихвени проценти по салда по депозити (в левове)

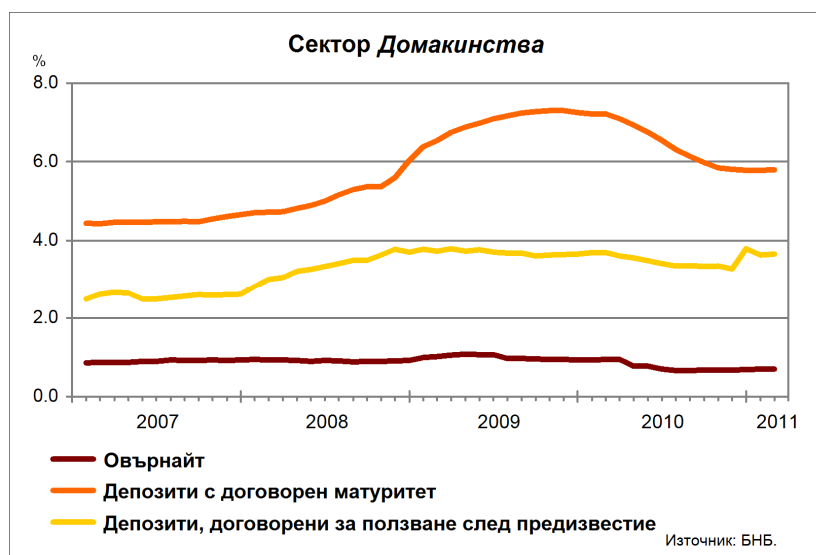
**Сектор Нефинансови предприятия.** През февруари 2011 г. средният лихвен процент по *овърнайт-депозитите* спада спрямо същия месец на предходната година с 0.16 пр.п. до 0.44%, по *депозитите с договорен матуритет* – с 0.92 пр.п. до 4.77%, а по *депозитите, договорени за ползване след предизвестие* – с 1.74 пр.п. до 1.99%.

**Сектор Домакинства**<sup>5</sup>. През февруари 2011 г. средният лихвен процент по *овърнайт-депозитите* в сравнение с февруари 2010 г. намалява с 0.24 пр.п. до 0.70%, а този по *депозитите с договорен матуритет* – с 1.41 пр.п. до 5.80%. Средният лихвен процент по *депозитите, договорени за ползване след предизвестие*, се понижава с 0.02 пр.п. до 3.66%.

Графика 8



Графика 9



ЛИХВЕНА СТАТИСТИКА<sup>1</sup>

|   | 2010     |        | 2011     |          |
|---|----------|--------|----------|----------|
|   | Февруари | Януари | Февруари | Февруари |
| <b>Междубанков пазар и доходност на държавни ценни книжа</b>                            |          |        |          |          |
| Основен лихвен процент (ОЛП) <sup>2</sup>   | 0.24     | 0.18   | 0.18     | 0.19     |
| ЛЕОНИЯ <sup>3</sup>   | 0.18     | 0.19   | 0.19     | 0.18     |
| СОФИБОР <sup>4</sup>  |          |        |          |          |
| за 1 месец  | 2.65     | 2.13   | 2.13     | 2.13     |
| за 3 месеца   | 4.27     | 3.91   | 3.91     | 3.88     |
| за 6 месеца   | 5.85     | 5.21   | 5.21     | 5.16     |
| за 12 месеца  | 9.28     | 7.49   | 7.49     | 7.39     |
| Доходност на държавни ценни книжа (ДЦК) <sup>5</sup>                                    |          |        |          |          |
| 3-годишни ДЦК <sup>6</sup>  | -        | -      | -        | 3.64     |
| 5-годишни ДЦК   | 3.93     | 3.09   | 3.09     | 2.94     |
| 10-годишни ДЦК <sup>7</sup>   | 5.66     | 5.25   | 5.25     | 4.29     |
| Дългосрочен лихвен процент за оценка на степента на конвергенция (ДЛП) <sup>8</sup>     | 6.05     | 5.56   | 5.56     | 5.48     |
| <b>Лихвени проценти по нов бизнес<sup>9</sup></b>                                       |          |        |          |          |
| <b>Кредити</b>  |          |        |          |          |
| <b>Нефинансови предприятия</b>  |          |        |          |          |
| кредити до 1 млн. евро, договорени в левове   | 10.78    | 8.50   | 8.50     | 9.23     |
| кредити до 1 млн. евро, договорени в евро   | 9.75     | 8.78   | 8.78     | 8.78     |
| кредити над 1 млн. евро, договорени в левове  | 7.26     | 7.10   | 7.10     | 6.61     |
| кредити над 1 млн. евро, договорени в евро  | 9.33     | 8.45   | 8.45     | 8.24     |
| <b>Домакинства<sup>10</sup></b>   |          |        |          |          |
| кредити за потребление в левове   | 13.10    | 12.23  | 12.23    | 12.15    |
| жилищни кредити в левове  | 9.31     | 8.37   | 8.37     | 8.32     |
| жилищни кредити в евро  | 8.49     | 7.82   | 7.82     | 8.13     |
| други кредити в левове  | 13.30    | 11.83  | 11.83    | 12.31    |
| <b>Годишен процент на разходите (ГПР)<sup>11</sup> по кредити за сектор Домакинства</b> |          |        |          |          |
| ГПР по кредити за потребление в левове  | 14.37    | 13.52  | 13.52    | 13.60    |
| ГПР по жилищни кредити в левове   | 10.06    | 8.97   | 8.97     | 8.90     |
| ГПР по жилищни кредити в евро   | 9.34     | 8.65   | 8.65     | 8.91     |
| <b>Депозити</b>   |          |        |          |          |
| <b>Нефинансови предприятия</b>  |          |        |          |          |
| депозити с договорен матуритет в левове   | 4.92     | 4.55   | 4.55     | 4.10     |
| депозити с договорен матуритет в евро   | 4.58     | 3.10   | 3.10     | 3.36     |
| <b>Домакинства<sup>10</sup></b>   |          |        |          |          |
| депозити с договорен матуритет в левове   | 6.94     | 5.91   | 5.91     | 5.66     |
| депозити с договорен матуритет в евро   | 5.86     | 5.07   | 5.07     | 4.91     |
| <b>Лихвени проценти по салда<sup>9</sup></b>  |          |        |          |          |
| <b>Кредити</b>  |          |        |          |          |
| <b>Нефинансови предприятия</b>  |          |        |          |          |
| овърдрафт в левове  | 9.17     | 8.87   | 8.87     | 9.06     |
| кредити, различни от овърдрафт, в левове  | 10.24    | 9.79   | 9.79     | 9.79     |
| кредити, различни от овърдрафт, в евро  | 8.01     | 7.88   | 7.88     | 7.85     |
| <b>Домакинства<sup>10</sup></b>   |          |        |          |          |
| овърдрафт в левове  | 15.43    | 15.43  | 15.43    | 15.37    |
| кредити, различни от овърдрафт  |          |        |          |          |
| кредити за потребление в левове   | 12.35    | 12.27  | 12.27    | 12.26    |
| жилищни кредити в левове  | 9.27     | 9.25   | 9.25     | 9.24     |
| жилищни кредити в евро  | 8.12     | 8.04   | 8.04     | 8.04     |
| други кредити в левове  | 12.28    | 11.93  | 11.93    | 11.93    |
| <b>Депозити</b>   |          |        |          |          |
| <b>Нефинансови предприятия</b>  |          |        |          |          |
| овърнайт-депозити в левове  | 0.60     | 0.49   | 0.49     | 0.44     |
| депозити с договорен матуритет в левове   | 5.69     | 4.83   | 4.83     | 4.77     |
| депозити, договорени за ползване след предизвестие, в левове                            | 3.73     | 2.08   | 2.08     | 1.99     |
| <b>Домакинства<sup>10</sup></b>   |          |        |          |          |
| овърнайт-депозити в левове  | 0.94     | 0.70   | 0.70     | 0.70     |
| депозити с договорен матуритет в левове   | 7.21     | 5.78   | 5.78     | 5.80     |
| депозити, договорени за ползване след предизвестие, в левове                            | 3.68     | 3.63   | 3.63     | 3.66     |

Източник: БНБ.

<sup>1</sup> Данните са предварителни.<sup>2</sup> ОЛП за текущия месец е равен на средната аритметична величина от стойностите на индекса ЛЕОНИЯ за работните дни на предходния календарен месец.<sup>3</sup> Лихвен процент по реални сделки с необезпечени овърнайт-депозити в левове, предоставени на междубанковия пазар. Месечните стойности са изчислени като средноаритметични от дневните стойности.<sup>4</sup> Фиксинг на котировките на необезпечени депозити в левове, предлагани на междубанковия пазар. Месечните стойности са изчислени като средноаритметични от дневните стойности.<sup>5</sup> Среднопретеглена ефективна доходност, постигната на вторичния пазар при сделки с лихвоносни ДЦК, деноминирани в левове.<sup>6</sup> В тригодишните ДЦК се включват и емисиите с матуритет три години и шест месеца.<sup>7</sup> В десетгодишните ДЦК се включват и емисиите с матуритет десет години и шест месеца.<sup>8</sup> Определя се на база доходността до падеж на вторичния пазар по дългосрочна ценна книга (бенчмарк), емитирана от Министерството на финансите (сектор Централно държавно управление) и деноминирана в национална валута. Месечните стойности са изчислени като средноаритметични от дневните стойности.<sup>9</sup> Ефективни годишни лихвени проценти, среднопретеглени съответно с обемите по нов бизнес през отчетния период или със салдата към края на отчетния период.<sup>10</sup> Сектор Домакинства включва и сектор Непъроветски организации, обслужващи домакинства (НТООД). Данните за кредитите за потребление и за жилищните кредити се отнасят само за сектор Домакинства.<sup>11</sup> Включва всички лихвени плащания по кредита, както и всички такси, комисиони и други разходи за сметка на клиента, извършването на които е условие за отпускането на кредита.