



ПРЕССЪОБЩЕНИЕ

28 декември 2010 г.  
12:00 ч.

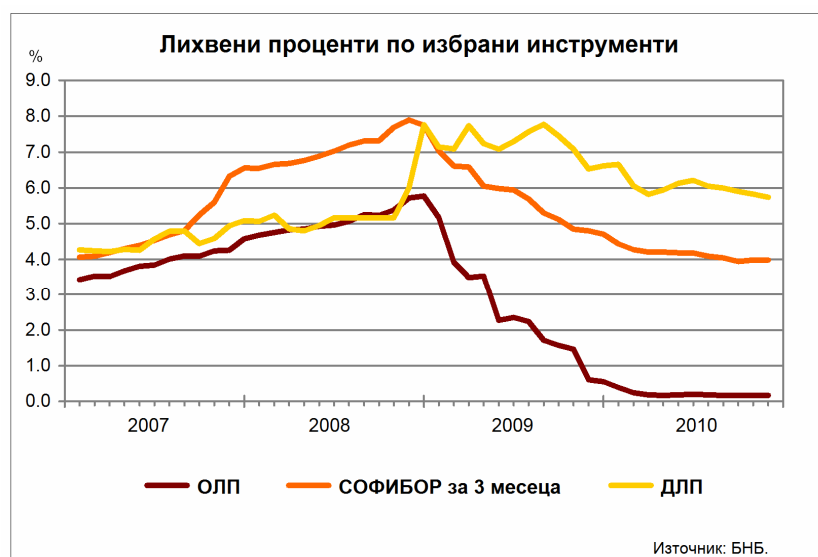
ЛИХВЕНА СТАТИСТИКА<sup>1</sup>  
Ноември 2010 г.

През ноември 2010 г. *основният лихвен процент (ОЛП)*<sup>2</sup> е 0.17%. В сравнение с ноември 2009 г. *ОЛП* намалява с 0.44 пр.п., а спрямо октомври 2010 г. запазва нивото си.

За ноември 2010 г. индексът *ЛЕОНИЯ*<sup>3</sup> е 0.18% и спрямо ноември 2009 г. се понижава с 0.37 пр.п. Индексът *СОФИБОР*<sup>4</sup> за срочност *1 месец* спада в сравнение с ноември на предходната година с 1.09 пр.п. до 2.15%, а този за *3 месеца* – с 0.81 пр.п. до 3.99%.

*Доходността до падеж на държавни ценни книжа (ДЦК)* в левове с матуритет *5 години*, постигната на вторичния пазар, в сравнение с ноември 2009 г. намалява с 0.78 пр.п. до 3.54%. *Дългосрочният лихвен процент за оценка на степента на конвергенция (ДЛП)* през ноември 2010 г. е 5.74%. Спрямо същия месец на предходната година той се понижава с 0.79 пр.п., а в сравнение с октомври 2010 г. – с 0.08 пр.п.

Графика 1



Лихвени проценти по нов бизнес по кредити

**Сектор Нефинансови предприятия.** През ноември 2010 г. *средният лихвен процент по кредитите до 1 млн. евро*, договорени в левове, спада спрямо ноември на предходната година с 0.34 пр.п. до 10.56%, а по тези, договорени в евро – с 0.31 пр.п. до 8.78%. *Средният лихвен процент по кредитите над 1 млн. евро*, договорени в левове, намалява с 0.47 пр.п. до 7.90%, а по тези, договорени в евро, се увеличава с 0.99 пр.п. до 8.52%.

През ноември 2010 г. спрямо октомври т.г. *средният лихвен процент по кредитите до 1 млн. евро*, договорени в левове, се повишава с 0.75 пр.п., а по *кредитите до 1 млн. евро*, договорени в евро, се понижава с 0.10 пр.п. При *кредитите над 1 млн. евро*, договорени в левове, той нараства с 0.74 пр.п., а при *кредитите над 1 млн. евро*, договорени в евро – с 0.40 пр.п.

<sup>1</sup> Данните са предварителни. Пълният комплект от таблици за лихвената статистика на депозитите и кредитите на сектори *Нефинансови предприятия* и *Домакинства*, както и методологическите бележки, се намират на интернет страницата на БНБ в раздел *Статистика/ Парична и лихвена статистика/ Лихвена статистика/ Лихвена статистика*.

<sup>2</sup> *ОЛП* за текущия месец е равен на средната аритметична величина от стойностите на индекса *ЛЕОНИЯ* за работните дни на предходния календарен месец.

<sup>3</sup> Лихвен процент по реални сделки с необезпечени овърнайт-депозити в левове, предоставени на междубанковия пазар. Месечните стойности са изчислени като средноаритметични от дневните стойности.

<sup>4</sup> Фиксинг на котировките на необезпечени депозити в левове, предлагани на междубанковия пазар. Месечните стойности са изчислени като средноаритметични от дневните стойности.

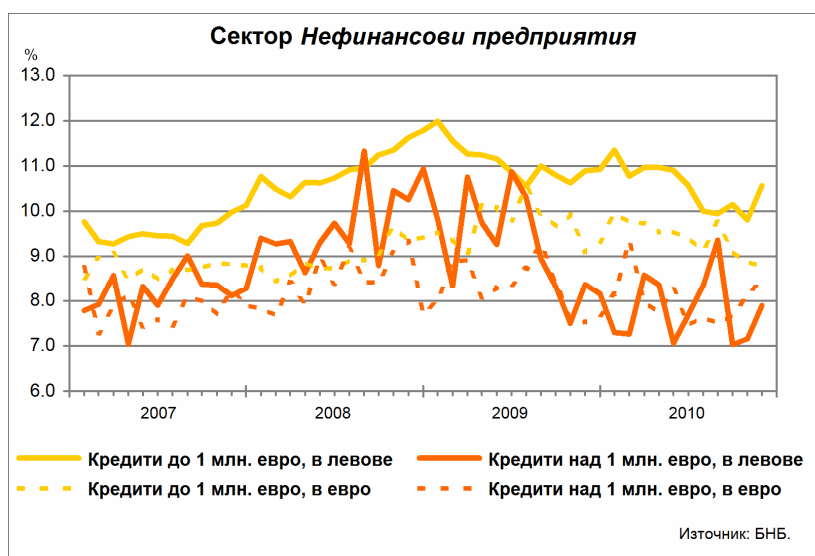
**Сектор Домакинства**<sup>5</sup>. През ноември 2010 г. средният лихвен процент по *кредитите за потребление* в левове спада в сравнение с ноември 2009 г. с 1.20 пр.п. до 12.40%, по *жилищните кредити* в левове – с 0.54 пр.п. до 8.82%, по *жилищните кредити* в евро – с 0.87 пр.п. до 7.88%, а по *другите кредити* в левове – с 2.36 пр.п. до 11.40%.

През ноември 2010 г. в сравнение с октомври т.г. средният лихвен процент по *кредитите за потребление* в левове и по *жилищните кредити* в левове се увеличава съответно с 0.01 и 0.23 пр.п. При *жилищните кредити* в евро той намалява с 0.14 пр.п., а по *другите кредити* в левове – с 0.61 пр.п.

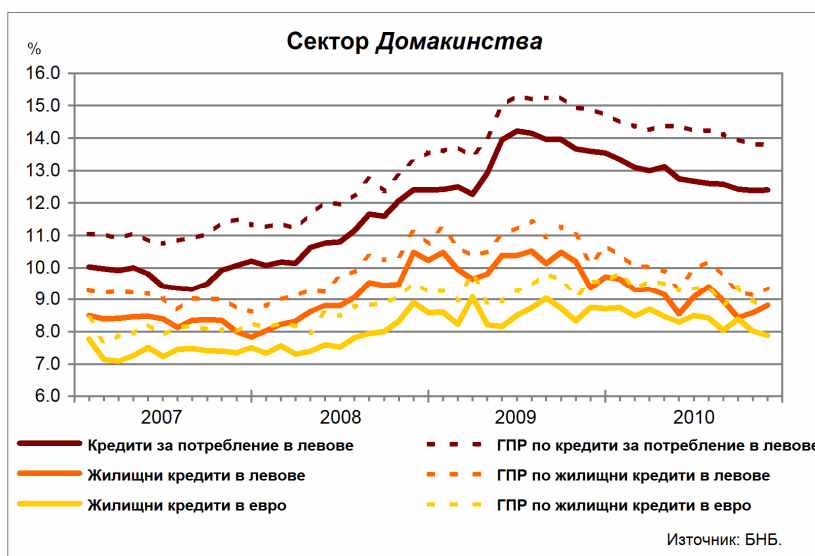
*Годишният процент на разходите (ГПР)* по *кредитите за потребление* в левове през ноември 2010 г. е 13.80%. Спрямо ноември 2009 г. той се понижава с 1.09 пр.п. *Годишният процент на разходите* по *жилищните кредити* в левове в сравнение със същия месец на 2009 г. спада с 0.74 пр.п. до 9.36%, а по *жилищните кредити* в евро – с 0.87 пр.п. до 8.70%.

През ноември 2010 г. в сравнение с октомври 2010 г. *годишният процент на разходите* по *кредитите за потребление* в левове и по *жилищните кредити* в евро намалява съответно с 0.02 и 0.27 пр.п., а по *жилищните кредити* в левове се повишава с 0.23 пр.п.

Графика 2



Графика 3



<sup>5</sup> Сектор Домакинства включва и сектор *Нетърговски организации, обслужващи домакинствата (НТООД)*. Данните за *кредитите за потребление* и за *жилищните кредити* се отнасят само за сектор *Домакинства*.

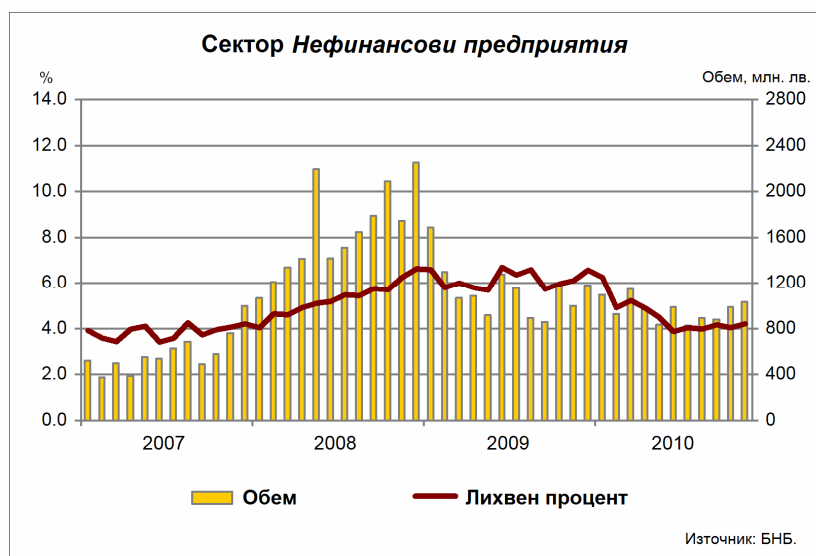
### Лихвени проценти по нов бизнес по депозити

**Сектор Нефинансови предприятия.** Средният лихвен процент по депозитите с договорен матуритет в левове през ноември 2010 г. в сравнение с ноември 2009 г. се понижава с 1.91 пр.п. до 4.20%, а по тези в евро – с 0.94 пр.п. до 3.57%. В сравнение с октомври 2010 г. средният лихвен процент по депозитите с договорен матуритет в левове нараства с 0.15 пр.п., а по тези в евро – с 0.45 пр.п.

**Сектор Домакинства**<sup>5</sup>. През ноември 2010 г. спрямо ноември 2009 г. средният лихвен процент по депозитите с договорен матуритет в левове спада с 1.81 пр.п. до 5.93%, а по тези в евро – с 1.25 пр.п. до 5.08%. В сравнение с октомври 2010 г. средният лихвен процент по депозитите с договорен матуритет в левове се увеличава с 0.13 пр.п., а по тези в евро намалява с 0.07 пр.п.

### Лихвени проценти и обеми по нов бизнес по депозити с договорен матуритет (в левове)

Графика 4



Графика 5

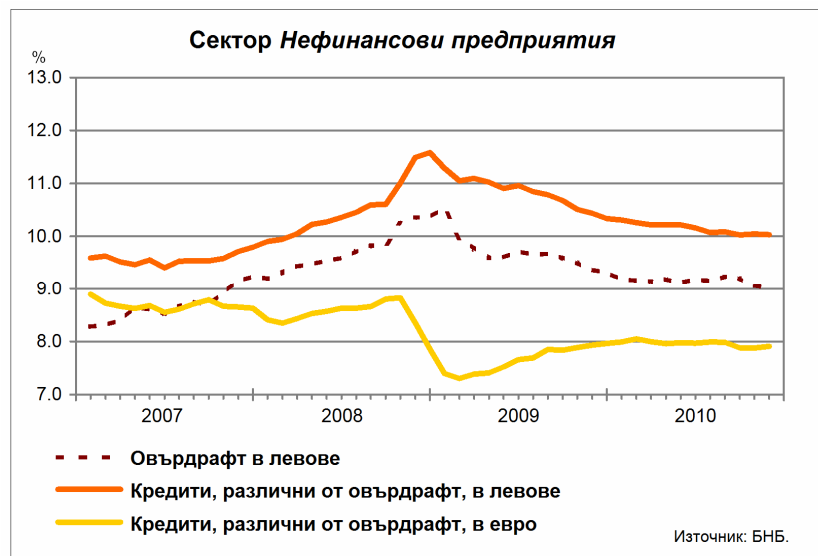


### Лихвени проценти по салда по кредити

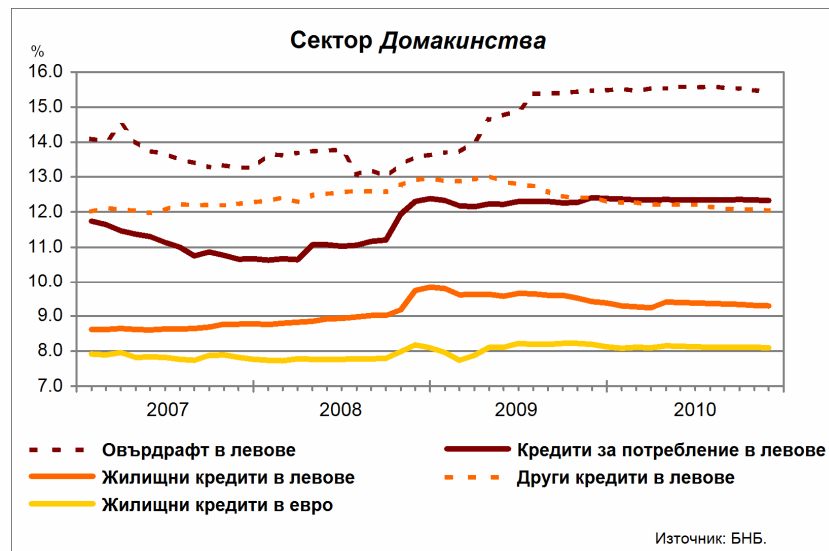
**Сектор Нефинансови предприятия.** През ноември 2010 г. средният лихвен процент по *овърдрафта* в левове е 9.00%. Спрямо ноември на предходната година той се понижава с 0.37 пр.п. Средният лихвен процент по *кредитите, различни от овърдрафт*, в левове спада с 0.40 пр.п. до 10.03%, а по тези в евро – с 0.02 пр.п. до 7.91%.

**Сектор Домакинства**<sup>5</sup>. Средният лихвен процент по *овърдрафта* в левове през ноември 2010 г. в сравнение с ноември 2009 г. намалява с 0.01 пр.п. до 15.46%. Средният лихвен процент по *кредитите за потребление* в левове се понижава с 0.08 пр.п. до 12.33%, по *жилищните кредити* в левове – с 0.12 пр.п. до 9.30%, по *жилищните кредити* в евро – с 0.09 пр.п. до 8.11%, а по *другите кредити* в левове – с 0.38 пр.п. до 12.04%.

Графика 6



Графика 7

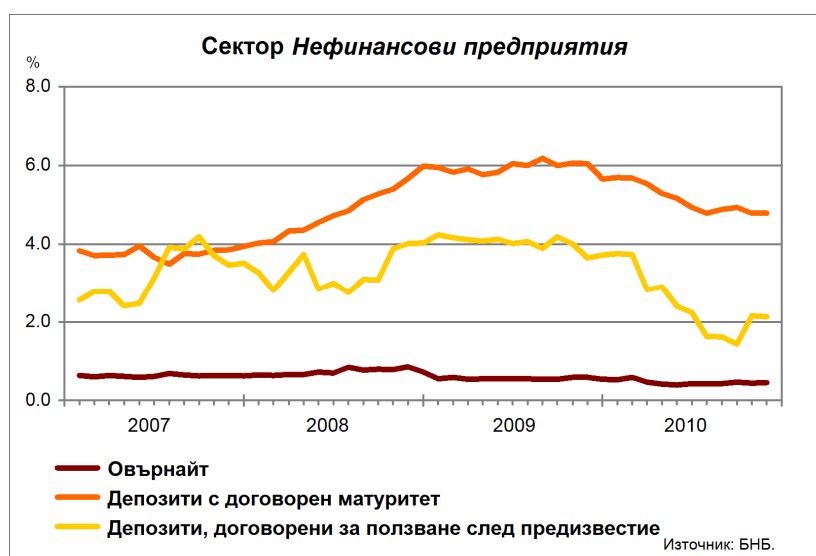


### Лихвени проценти по салда по депозити (в левове)

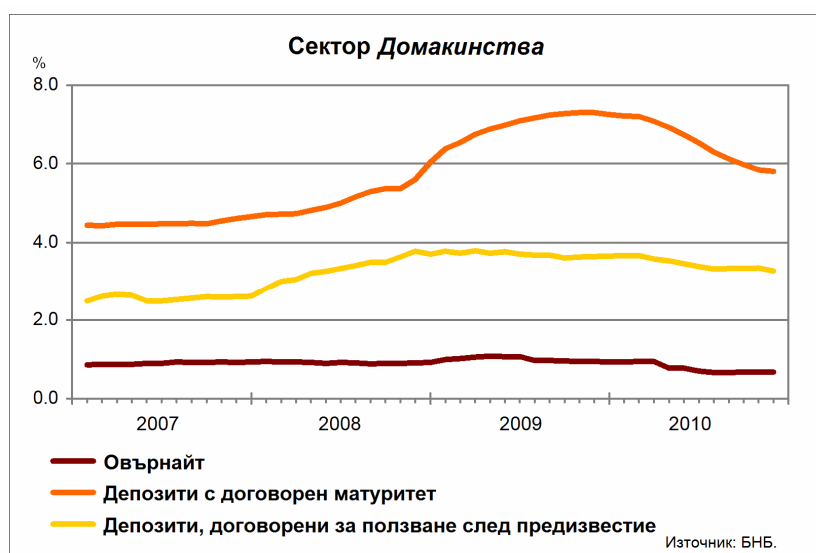
**Сектор Нефинансови предприятия.** През ноември 2010 г. средният лихвен процент по *овърнай*-депозитите спада спрямо същия месец на предходната година с 0.14 пр.п. до 0.45%, по *депозитите с договорен матуритет* – с 1.26 пр.п. до 4.78%, а по *депозитите, договорени за ползване след предизвестие* – с 1.53 пр.п. до 2.12%.

**Сектор Домакинства**<sup>5</sup>. През ноември 2010 г. средният лихвен процент по *овърнай*-депозитите в сравнение с ноември 2009 г. намалява с 0.26 пр.п. до 0.68%, а този по *депозитите с договорен матуритет* – с 1.49 пр.п. до 5.81%. Средният лихвен процент по *депозитите, договорени за ползване след предизвестие*, се понижава с 0.36 пр.п. до 3.27%.

Графика 8



Графика 9



ЛИХВЕНА СТАТИСТИКА<sup>1</sup>

	2009	2010	
	Ноември	Октомври	Ноември
<b>Междубанков пазар и доходност на държавни ценни книжа</b>			
Основен лихвен процент (ОЛП) <sup>2</sup>	0.61	0.17	0.17
ЛЕОНИЯ <sup>3</sup>	0.55	0.17	0.18
СОФИБОР <sup>4</sup>			
за 1 месец	3.24	2.14	2.15
за 3 месеца	4.80	3.99	3.99
за 6 месеца	6.06	5.29	5.30
за 12 месеца	9.20	7.67	7.65
Доходност на държавни ценни книжа (ДЦК) <sup>5</sup>			
3-годишни ДЦК	-	-	-
5-годишни ДЦК	4.32	3.25	3.54
10-годишни ДЦК <sup>6</sup>	6.44	5.26	4.78
Дългосрочен лихвен процент за оценка на степента на конвергенция (ДЛП) <sup>7</sup>	6.53	5.82	5.74
<b>Лихвени проценти по нов бизнес<sup>8</sup></b>			
<b>Кредити</b>			
<b>Нефинансови предприятия</b>			
кредити до 1 млн. евро, договорени в левове	10.90	9.81	10.56
кредити до 1 млн. евро, договорени в евро	9.09	8.88	8.78
кредити над 1 млн. евро, договорени в левове	8.37	7.16	7.90
кредити над 1 млн. евро, договорени в евро	7.53	8.12	8.52
<b>Домакинства<sup>9</sup></b>			
кредити за потребление в левове	13.60	12.39	12.40
жилищни кредити в левове	9.36	8.59	8.82
жилищни кредити в евро	8.75	8.02	7.88
други кредити в левове	13.76	12.01	11.40
Годишен процент на разходите (ГПР) <sup>10</sup> по кредити за сектор <i>Домакинства</i>			
ГПР по кредити за потребление в левове	14.89	13.82	13.80
ГПР по жилищни кредити в левове	10.10	9.13	9.36
ГПР по жилищни кредити в евро	9.57	8.97	8.70
<b>Депозити</b>			
<b>Нефинансови предприятия</b>			
депозити с договорен матуритет в левове	6.11	4.05	4.20
депозити с договорен матуритет в евро	4.51	3.12	3.57
<b>Домакинства<sup>9</sup></b>			
депозити с договорен матуритет в левове	7.74	5.80	5.93
депозити с договорен матуритет в евро	6.33	5.15	5.08
<b>Лихвени проценти по салда<sup>8</sup></b>			
<b>Кредити</b>			
<b>Нефинансови предприятия</b>			
овърдрафт в левове	9.37	9.06	9.00
кредити, различни от овърдрафт, в левове	10.43	10.05	10.03
кредити, различни от овърдрафт, в евро	7.93	7.88	7.91
<b>Домакинства<sup>9</sup></b>			
овърдрафт в левове	15.47	15.48	15.46
кредити, различни от овърдрафт			
кредити за потребление в левове	12.41	12.34	12.33
жилищни кредити в левове	9.42	9.31	9.30
жилищни кредити в евро	8.20	8.11	8.11
други кредити в левове	12.42	12.08	12.04
<b>Депозити</b>			
<b>Нефинансови предприятия</b>			
овърнайт-депозити в левове	0.59	0.44	0.45
депозити с договорен матуритет в левове	6.04	4.78	4.78
депозити, договорени за ползване след предизвестие, в левове	3.65	2.15	2.12
<b>Домакинства<sup>9</sup></b>			
овърнайт-депозити в левове	0.94	0.68	0.68
депозити с договорен матуритет в левове	7.30	5.84	5.81
депозити, договорени за ползване след предизвестие, в левове	3.63	3.34	3.27

Източник: БНБ.

<sup>1</sup> Данните са предварителни.<sup>2</sup> ОЛП за текущия месец е равен на средната аритметична величина от стойностите на индекса ЛЕОНИЯ за работните дни на предходния календарен месец.<sup>3</sup> Лихвен процент по реални сделки с необезпечени овърнайт-депозити в левове, предоставени на междубанковия пазар. Месечните стойности са изчислени като средноаритметични от дневните стойности.<sup>4</sup> Фиксинг на котировките на необезпечени депозити в левове, предлагани на междубанковия пазар. Месечните стойности са изчислени като средноаритметични от дневните стойности.<sup>5</sup> Среднопретеглена ефективна доходност, постигната на вторичния пазар при сделки с лихвоносни ДЦК, деноминирани в левове.<sup>6</sup> В десетгодишните ДЦК се включват и емисиите с матуритет десет години и шест месеца.<sup>7</sup> Определя се на база доходността до падеж на вторичния пазар по дългосрочна ценна книга (бенчмарк), емитирана от Министерството на финансите (сектор *Централно държавно управление*) и деноминирана в национална валута. Месечните стойности са изчислени като средноаритметични от дневните стойности.<sup>8</sup> Ефективни годишни лихвени проценти, среднопретеглени съответно с обемите по нов бизнес през отчетния период или със салдата към края на отчетния период.<sup>9</sup> Сектор *Домакинства* включва и сектор *Нетърговски организации, обслужващи домакинствата (НТООД)*. Данните за кредитите за потребление и за жилищните кредити се отнасят само за сектор *Домакинства*.<sup>10</sup> Включва всички лихвени плащания по кредита, както и всички такси, комисиони и други разходи за сметка на клиента, извършването на които е условие за отпускането на кредита.