



ПРЕССЪОБЩЕНИЕ

26 март 2010 г.  
12:00 ч.

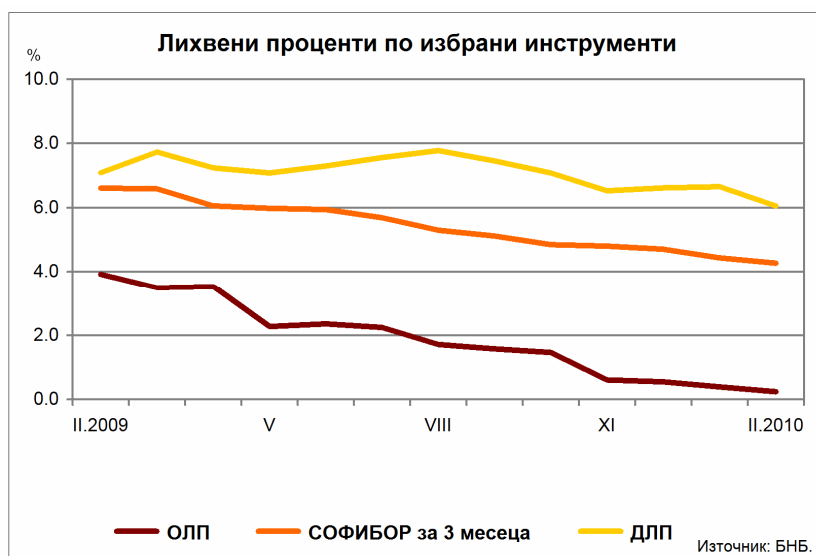
ЛИХВЕНА СТАТИСТИКА<sup>1</sup>  
Февруари 2010 г.

През февруари 2010 г. *основният лихвен процент (ОЛП)* е 0.24%. В сравнение с февруари 2009 г. той намалява с 3.68 пр.п., а спрямо януари 2010 г. – с 0.15 пр.п.

За февруари 2010г. индексът *ЛЕОНИЯ*<sup>2</sup> е 0.18%, като спрямо февруари 2009 г. намалява с 3.31 пр.п. Индексът *СОФИБОР*<sup>3</sup> за срочност *1 месец* намалява в сравнение с февруари на предходната година с 2.98 пр.п. до 2.65%, а този за *3 месеца* – с 2.34 пр.п. до 4.27%.

*Доходността до падеж на държавни ценни книжа (ДЦК)* в левове с матуритет *5 години*, постигната на вторичния пазар, в сравнение с февруари 2009 г. намалява с 2.24 пр.п. до 3.93%. *Дългосрочният лихвен процент за оценка степента на сближаване (ДЛП)* през февруари 2010 г. е 6.05%, като спрямо същия месец на 2009 г. намалява с 1.04 пр.п., а в сравнение с януари 2010 г. с 0.60 пр.п.

Графика 1



Лихвени проценти по нов бизнес

**Кредити за сектор *Нефинансови предприятия*.** През февруари 2010 г. средният лихвен процент по *кредитите до 1 млн. евро*, договорени в левове, намалява спрямо февруари на предходната година с 0.78 пр.п. до 10.78%, а по тези, договорени в евро, се увеличава с 0.37 пр.п. до 9.75%. Средният лихвен процент по *кредитите над 1 млн. евро* намалява с 1.08 пр.п. до 7.26% при кредитите, договорени в левове, и се повишава с 0.44 пр.п. до 9.33% при кредитите, договорени в евро.

През февруари 2010 г. спрямо януари 2010г. средният лихвен процент по *кредитите до 1 млн. евро*, договорени в левове, намалява с 0.58 пр.п., а по *кредитите до 1 млн. евро*, договорени в евро – с 0.20 пр.п. Същият показател при *кредитите над 1 млн. евро*, договорени в левове, намалява с 0.03 пр.п., а при *кредитите над 1 млн. евро*, договорени в евро, се увеличава с 1.18 пр.п.

<sup>1</sup> Данните са предварителни. Пълният комплект от таблици за лихвената статистика на депозитите и кредитите на сектори *Нефинансови предприятия* и *Домакинства*, както и методологическите бележки се намират на интернет страницата на БНБ в раздел *Статистика/ Парична и лихвена статистика/ Лихвена статистика/ Лихвена статистика*.

<sup>2</sup> Лихвен процент по реални сделки с необезпечени овърнайт-депозити в левове, предоставени на междубанковия пазар. Месечните стойности са изчислени като средноаритметични от дневните стойности.

<sup>3</sup> Фиксинг на котировките на необезпечени депозити в левове, предлагани на междубанковия пазар. Месечните стойности са изчислени като средноаритметични от дневните стойности.

**Кредити за сектор *Домакинства*<sup>4</sup>.** През февруари 2010 г. средният лихвен процент по *кредитите за потребление* в левове се увеличава в сравнение с февруари 2009 г. с 0.60 пр.п. до 13.10%, а по *жилищните кредити* в евро – с 0.26 пр.п. до 8.49%. Същият показател при *жилищните кредити* в левове намалява с 0.64 пр.п. до 9.31%, а по *другите кредити* в левове – с 0.49 пр.п. до 13.35%.

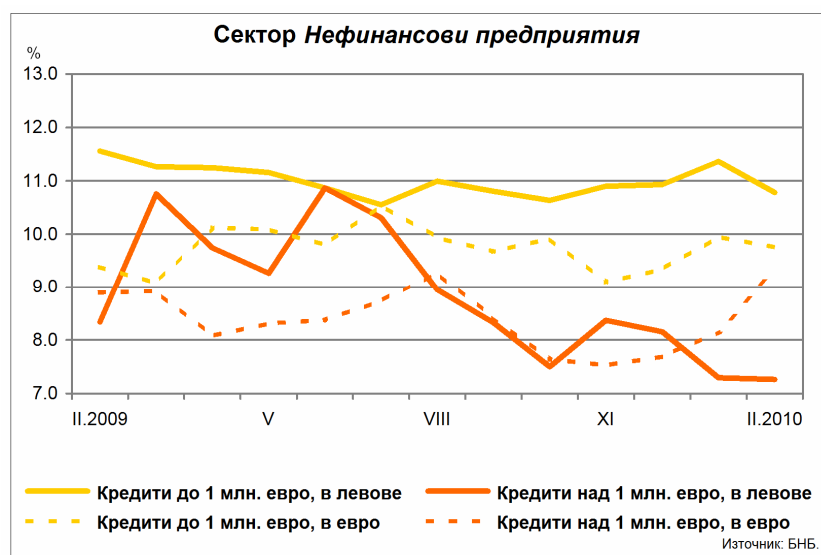
През февруари 2010 г. в сравнение с януари 2010 г. средните лихвени проценти по *кредитите за потребление* в левове, *жилищните кредити* в левове и *жилищните кредити* в евро намаляват съответно с 0.24, 0.34 и 0.26 пр.п. Средният лихвен процент по *други кредити* в левове нараства с 0.57 пр.п.

*Годишният процент на разходите (ГПР)* по *кредитите за потребление* в левове през февруари 2010 г. е 14.37%, като спрямо февруари 2009 г. той се увеличава с 0.65 пр.п. *Годишният процент на разходите* по *жилищните кредити* в левове в сравнение със същия месец на 2009 г. намалява с 0.57 пр.п. до 10.06%, а по *жилищните кредити* в евро се увеличава с 0.36 пр.п. до 9.34%.

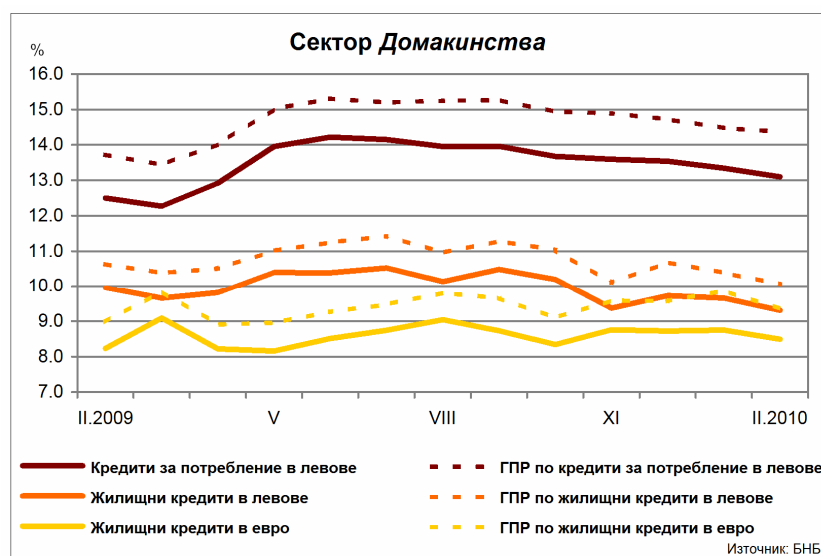
През февруари 2010 г. в сравнение с януари 2010 г. *годишният процент на разходите* по *кредитите за потребление* в левове, *жилищните кредити* в левове и *жилищните кредити* в евро намалява съответно с 0.11, 0.32 и 0.52 пр.п.

**Лихвени проценти по нов бизнес по кредити**

**Графика 2**



**Графика 3**



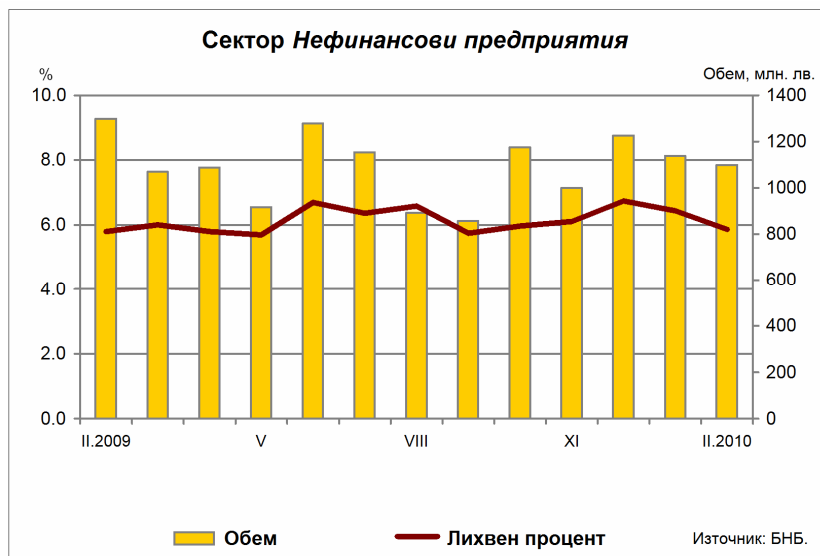
<sup>4</sup> Сектор *Домакинства* включва и сектор *НТООД*. Данните за *кредитите за потребление* и за *жилищните кредити* се отнасят само за сектор *Домакинства*.

**Депозити на сектор *Нефинансови предприятия*.** Средният лихвен процент по *депозитите с договорен матуритет* в левове през февруари 2010 г. в сравнение с февруари 2009 г. нараства с 0.06 пр.п. до 5.86%, а по тези в евро намалява с 0.01 пр.п. до 4.58%. В сравнение с януари 2010 г. средният лихвен процент по *депозитите с договорен матуритет* в левове намалява с 0.57 пр.п., а по тези в евро нараства с 0.61 пр.п.

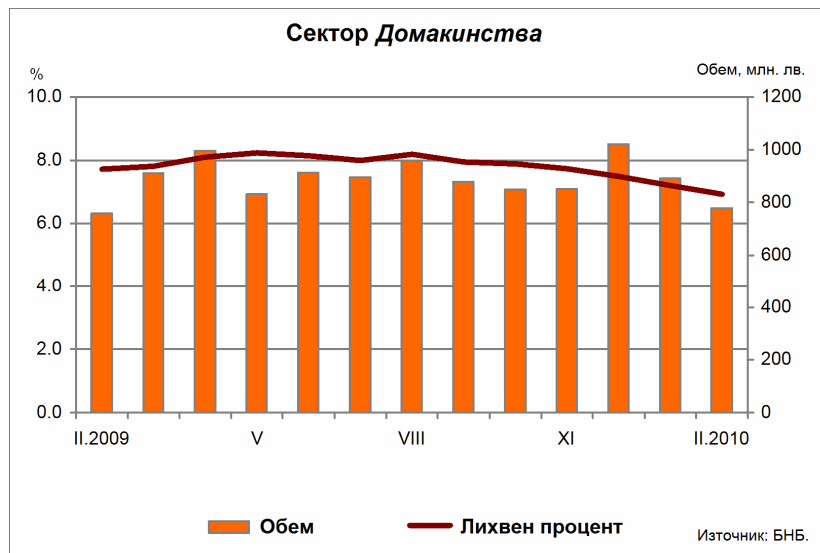
**Депозити на сектор *Домакинства***<sup>4</sup>. През февруари 2010 г. спрямо февруари 2009 г. средният лихвен процент по *депозитите с договорен матуритет* в левове намалява с 0.78 пр.п. до 6.93%, а по тези в евро – с 0.05 пр.п. до 5.86%. В сравнение с януари 2010 г. средните лихвени проценти по *депозитите с договорен матуритет* в левове и в евро намаляват съответно с 0.27 и 0.19 пр.п.

**Лихвени проценти и обеми по нов бизнес по депозити с договорен матуритет (в левове)**

**Графика 4**



**Графика 5**



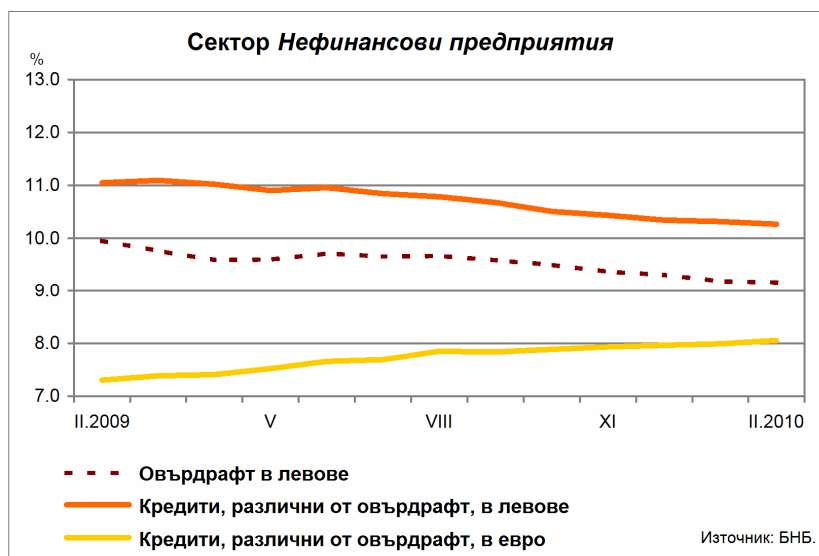
## Лихвени проценти по салда

**Кредити за сектор *Нефинансови предприятия*.** През февруари 2010 г. средният лихвен процент по *овърдрафта* в левове е 9.16%, като спрямо февруари 2009 г. той намалява с 0.79 пр.п. Средният лихвен процент по *кредитите, различни от овърдрафт*, в левове намалява с 0.78 пр.п. до 10.27%, а по тези в евро се увеличава с 0.75 пр.п. до 8.05%.

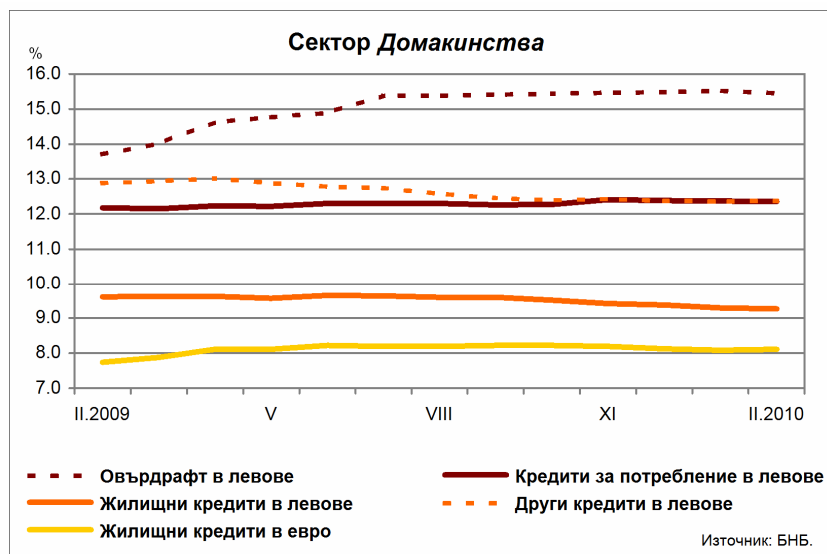
**Кредити за сектор *Домакинства***<sup>4</sup> Средният лихвен процент по *овърдрафта* в левове през февруари 2010 г. спрямо февруари 2009 г. се увеличава с 1.75 пр.п. до 15.45%. Същият показател при *кредитите за потребление* в левове се повишава с 0.17 пр.п. до 12.35%, а при *жилищните кредити* в евро – с 0.38 пр.п. до 8.12%. Средният лихвен процент по *жилищните кредити* в левове намалява с 0.34 пр.п. до 9.27%, а по *другите кредити* в левове – с 0.50 пр.п. до 12.38%.

## Лихвени проценти по салда по кредити

Графика 6



Графика 7

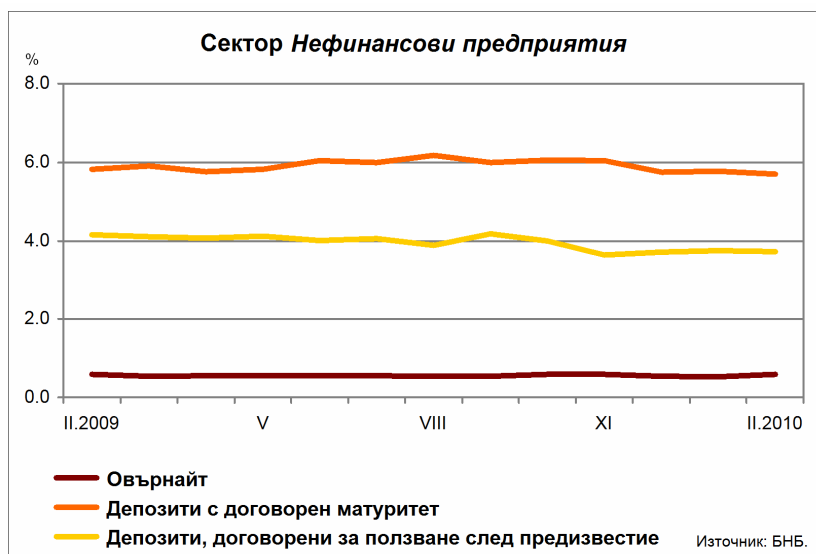


**Депозити на сектор Нефинансови предприятия в левове.** През февруари 2010 г. средният лихвен процент по *овърнайт-депозитите* нараства спрямо същия месец на предходната година с 0.01 пр.п. до 0.59%, а този по *депозитите с договорен матуритет* намалява с 0.12 пр.п. до 5.71%. Средният лихвен процент по *депозитите, договорени за ползване след предизвестие*, намалява с 0.43 пр.п. до 3.73%.

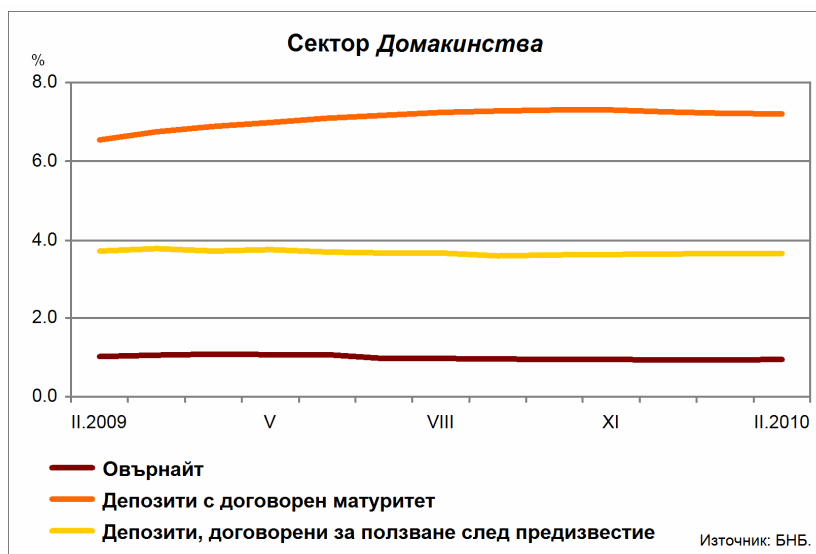
**Депозити на сектор Домакинства<sup>4</sup> в левове.** През февруари 2010 г. средният лихвен процент по *овърнайт-депозитите* в сравнение с февруари 2009 г. намалява с 0.07 пр.п. до 0.94%, а този по *депозитите с договорен матуритет* се увеличава с 0.66 пр.п. до 7.20%. Средният лихвен процент по *депозитите, договорени за ползване след предизвестие*, намалява с 0.06 пр.п. до 3.66%.

Лихвени проценти по салда по депозити (в левове)

Графика 8



Графика 9



**ЛИХВЕНА СТАТИСТИКА<sup>1</sup>**  
**Февруари 2010 г.**

	2009	2010	
	Февруари	Януари	Февруари
<b>Междубанков пазар и доходност на държавни ценни книжа</b>			
Основен лихвен процент <sup>2</sup> (ОЛП)	3.92	0.39	0.24
ЛЕОНИЯ <sup>3</sup>	3.49	0.24	0.18
СОФИБОР <sup>4</sup>			
за 1 месец	5.63	2.90	2.65
за 3 месеца	6.61	4.44	4.27
за 6 месеца	7.74	5.86	5.85
за 12 месеца	9.31	9.40	9.28
Доходност на държавни ценни книжа <sup>5</sup> (ДЦК)			
3-годишни ДЦК	-	-	-
5-годишни ДЦК	6.17	4.05	3.93
10-годишни ДЦК <sup>6</sup>	7.19	5.63	5.66
Дългосрочен лихвен процент за оценка степента на сближаване <sup>7</sup>	7.09	6.65	6.05
<b>Лихвени проценти по нов бизнес<sup>8</sup></b>			
Кредити за сектор <i>Нефинансови предприятия</i>			
кредити до 1 млн. евро, договорени в левове	11.56	11.36	10.78
кредити до 1 млн. евро, договорени в евро	9.38	9.95	9.75
кредити над 1 млн. евро, договорени в левове	8.34	7.29	7.26
кредити над 1 млн. евро, договорени в евро	8.89	8.15	9.33
Кредити за сектор <i>Домакинства</i> <sup>9</sup>			
кредити за потребление в левове	12.50	13.34	13.10
жилищни кредити в левове	9.95	9.65	9.31
жилищни кредити в евро	8.23	8.75	8.49
други кредити в левове	13.84	12.78	13.35
Годишен процент на разходите <sup>10</sup> (ГПР) по кредити за сектор <i>Домакинства</i>			
ГПР по кредити за потребление в левове	13.72	14.48	14.37
ГПР по жилищни кредити в левове	10.63	10.38	10.06
ГПР по жилищни кредити в евро	8.98	9.86	9.34
Депозити на сектор <i>Нефинансови предприятия</i>			
депозити с договорен матуритет в левове	5.80	6.43	5.86
депозити с договорен матуритет в евро	4.59	3.97	4.58
Депозити на сектор <i>Домакинства</i> <sup>9</sup>			
депозити с договорен матуритет в левове	7.71	7.20	6.93
депозити с договорен матуритет в евро	5.91	6.05	5.86
<b>Лихвени проценти по салда<sup>8</sup></b>			
Кредити за сектор <i>Нефинансови предприятия</i>			
овърдрафт в левове	9.95	9.19	9.16
кредити, различни от овърдрафт, в левове	11.05	10.32	10.27
кредити, различни от овърдрафт, в евро	7.30	7.99	8.05
Кредити за сектор <i>Домакинства</i> <sup>9</sup>			
овърдрафт в левове	13.70	15.51	15.45
кредити, различни от овърдрафт			
кредити за потребление в левове	12.18	12.37	12.35
жилищни кредити в левове	9.61	9.29	9.27
жилищни кредити в евро	7.74	8.09	8.12
други кредити в левове	12.88	12.36	12.38
Депозити на сектор <i>Нефинансови предприятия</i>			
овърнайт-депозити в левове	0.58	0.52	0.59
депозити с договорен матуритет в левове	5.83	5.77	5.71
депозити, договорени за ползване след предизвестие, в левове	4.16	3.75	3.73
Депозити на сектор <i>Домакинства</i> <sup>9</sup> в левове			
овърнайт-депозити в левове	1.01	0.94	0.94
депозити с договорен матуритет в левове	6.54	7.21	7.20
депозити, договорени за ползване след предизвестие, в левове	3.72	3.66	3.66

Източник: БНБ.

<sup>1</sup> Данните са предварителни.<sup>2</sup> ОЛП за текущия месец е равен на средната аритметична величина от стойностите на индекса ЛЕОНИЯ за работните дни на предходния календарен месец.<sup>3</sup> Лихвен процент по реални сделки с необезпечени овърнайт-депозити в левове, предоставени на междубанковия пазар. Месечните стойности са изчислени като средноаритметични от дневните стойности.<sup>4</sup> Фиксинг на котировките на необезпечени депозити в левове, предлагани на междубанковия пазар. Месечните стойности са изчислени като средноаритметични от дневните стойности.<sup>5</sup> Среднопретеглена ефективна доходност, постигната на вторичния пазар при сделки с лихвоносни ДЦК, деноминирани в левове.<sup>6</sup> В десетгодишните ДЦК се включват и емисиите от десет години и шест месеца.<sup>7</sup> Определя се на база доходността до падеж на вторичния пазар по дългосрочна ценна книга (бенчмарк), емитирана от Министерството на финансите (сектор *Централно държавно управление*) и деноминирана в национална валута. Месечните стойности са изчислени като средноаритметични от дневните стойности.<sup>8</sup> Ефективни годишни лихвени проценти, среднопретеглени съответно с обемите по нов бизнес през отчетния период или със салдата към края на отчетния период.<sup>9</sup> Сектор Домакинства включва и сектор НТООД. Данните за кредитите за потребление и за жилищните кредити се отнасят само за сектор Домакинства.<sup>10</sup> Включва всички лихвени плащания по кредита, както и всички такси, комисиони и други разходи за сметка на клиента, извършването на които е условие за отпускането на кредита.